

***2020 MALİ YILI
ÖĞRENCİ İŞLERİ DAİRESİ BAŞKANLIĞI
BİRİM FAALİYET RAPORU***

I. GENEL BİLGİLER

A- MİSYON-VİZYON

Misyon

Eğitim Birimleri ile eşgüdüm sağlayarak planlanan eğitim-öğretim sürecinin düzenli bir şekilde yürütülmesini gerçekleştirmek; öğrencilere mezunlara, öğretim elemanlarına ve ilişkide olduğumuz kurumlara bilgi ve belge hizmeti sunmak.

Vizyon

Üniversite bünyesinde örnek ve farklı bir birim olmak.

B- YETKİ, GÖREV VE SORUMLULUKLAR

Öğrenci İşleri Dairesi Başkanlığı'nın görevlerini aşağıdaki şekilde özetlemek mümkündür;

I- 124 Sayılı Kanun Hükmünde Kararname'nin 31. maddesi çerçevesinde yapmakla yükümlü olduğu görevler:

1. Öğrencilerin yeni kayıt, kabul ve ders durumları ile ilgili gerekli işleri yapmak,
2. Mezuniyet, kimlik, burs, mezunların izlenmesi işlemlerini yürütmek,
3. Verilecek diğer benzeri görevleri yerine getirmek.

II- 05.12.1994 tarih ve 1994-1995/5 sayılı Senato kararıyla belirtilen görevler:

1. ÖSYS sonuçlarına göre Üniversitemizi kazanan öğrencilerin kesin kayıtlarının yapılması,
2. Lisansüstü öğrenim için aday öğrencilerin ön başvurularının kabulü, Sınav Giriş Belgelerinin ve şahsi dosyalarının tanzim edilerek ilgili Sınav Komisyonlarına gönderilmesi,
3. Kesin kayıt yaptırmaya hak kazanan öğrencilerin kalıcı şahsi dosyalarının hazırlanarak, başarı durumlarına göre tasnif edilmesi,
4. Yeni kayıt olan öğrencilerle Hazırlık sınıfında okuyan öğrencilerin dönemler itibariyle başarı durumlarının takibi ve sonucuna göre yapılan işlemler (Başarılı olarak ders aşamasına geçen öğrencilerin danışman ataması için listelerinin hazırlanarak Anabilim Dalı Başkanlıklarına ve Fakültelerine, tüm süresini kullanarak başarısız olanların Enstitü Müdürlüklerine bildirilmesi),
5. Her dönem ders aşamasında olan öğrencilerimizin Ders Kayıtlarının ve Tez Bildirim Formlarının kontrol edilerek Öğrenci İşleri Otomasyon Programına ve kartekslerine işlenmesi,
6. Her dönem sonu tüm kayıtlı öğrencilerin durumlarının yönetmeliklerimiz doğrultusunda kontrol edilerek Fakültelerine/Enstitü Müdürlüklerine bildirilmesi ve bunlarla ilgili alınan Yönetim Kurulu Kararlarının işleme konması, gerekli dış yazışmaların yapılması,

7. Her dönem öğrenci kimliklerinin tanzimi ve hazırlanıp kontrol edilerek dağıtılması,
8. Dönemler itibariyle öğrencilerin yatırması gereken öğrenci harçlarının takibi ve Öğrenci İşleri Otomasyon Programına işlenmesi,
9. Yönetmelikler doğrultusunda öğrencilerimize, aday öğrencilerin Üniversiteye kabulü, burslar, harçlar, ders ve kredi transferleri, ders kayıtları, dönem izni, akademik ölçme ve değerlendirme, açılan dersler, not değişiklikleri diploma programları, disiplin işlemleri ile izlek, yönerge ve yönetmelikler konusunda destekleyici rehberlik hizmeti verilmesi,
10. Her yıl celp dönemi gelen öğrencilerimizin askerlik sevk tehir işlemleri ile ilgili gerekli yazışmaların Askerlik Dairesi Başkanlıklarına/Askerlik Şubelerine gönderilmesi ve gelen cevaba göre takibi,
11. Dönemler itibariyle mezuniyet ve kayıt sildirme sonucunda sevk tehir takibi, iptali ve ilgiliye tebliğ edilmesi,
12. Talepler doğrultusunda öğrencilere Transkript, Not Döküm Belgesi, Geçici Mezuniyet Belgesi ve Öğrenci Belgelerinin tanzimi,
13. Yatay geçiş, çift anadal ve yandal başvurularında kabul edilen öğrencilerin öğrencilikle ilgili işlemlerinin yapılması,

III- Ayrıca;

1. “Öğrenci Anket Form”larının düzenlenmesi,
2. ERASMUS kapsamında gelen öğrencilerin ikamet izinlerinin alınması ve öğrencilik işlemlerinin takibi ve sonucunun üniversitelere bildirilmesi,
3. Yurt dışına çıkacak öğrencilerin pasaport işlemleri için gerekli belgelerin tanzimi,
4. YÖK tarafından eğitim-öğretim yılı başında istenen lisans- lisansüstü öğrenci ve mezun sayıları ile ilgili istatistik formuların doldurularak gönderilmesi.

C- İDAREYE İLİŞKİN BİLGİLER

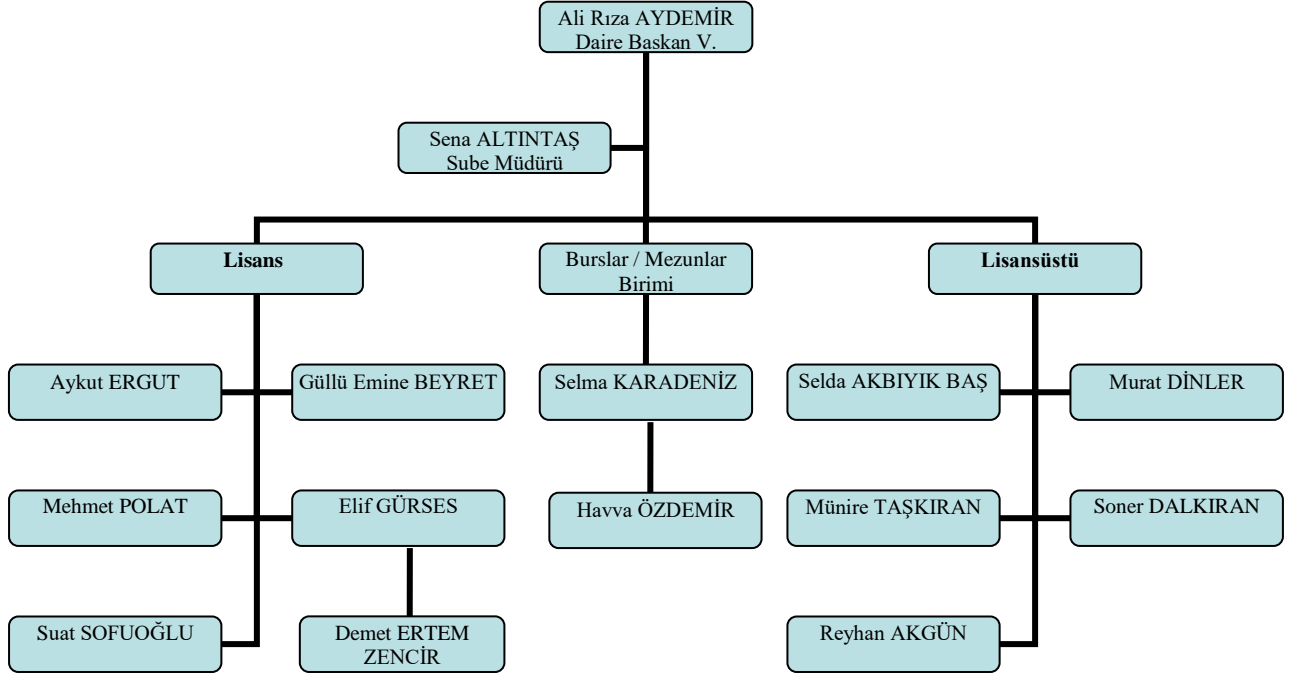
1- Fiziksel Yapı

Öğrenci İşleri Dairesi Başkanlığı Gebze Teknik Üniversitesi Çayırova Yerleşkesinde öğrencilerle ilgili hizmetleri sunmaktadır. İdari personelimizin görev yaptığı alanlarla ilgili bilgiler aşağıdaki tabloda gösterilmiştir.

	Sayısı (Adet)	Alanı (m2)	Kullanan Sayısı
Servis	4	371,75	7
Çalışma Odası	3	67,68	3
Toplantı Odası	1	27,86	7
Dinlenme Odası	1	16,92	7
Arşiv	2	81,87	7
Toplam	11	566,08	7

2- Örgüt Yapısı

Öğrenci İşleri Dairesi Başkanlığı'nın örgüt yapısı.



Öğrenci İşleri Dairesi Başkanlığı'na yapılan görevlendirilmelere ilişkin tablo aşağıda verilmiştir.

1	Ali Rıza AYDEMİR	15.10.2019
2	Aykut ERGUT	04.08.2015
3	Güllü Emine BEYRET	18.09.2015
4	Havva ÖZDEMİR	31.10.2018
5	Mehmet POLAT	01.12.2014
6	Murat DİNLER	08.05.2018
7	Reyhan AKGÜN	06.05.2019
8	Selma KARADENİZ	18.04.2019
9	Soner DALKIRAN	19.06.2018
10	Suat SOFUOĞLU	28.09.2018
11	Elif GÜRSES	13.10.2020

3- Bilgi ve Teknolojik Kaynaklar

Faks	1
Fotokopi Makinesi	2
Tarayıcı	3
Dizüstü Bilgisayar	4
Yazıcı	15
Kişisel Bilgisayar	14
Projeksiyon	1

4- İnsan Kaynakları

YIL	İDARİ PERSONEL		AKADEMİK PERSONEL		SÖZLEŞMELİ PERSONEL		GEÇİCİ İŞÇİ		TOPLAM	
	Dolu	Boş	Dolu	Boş	Dolu	Boş	Dolu	Boş	Dolu	Boş
2020	15	-							15	-

İdari Personel Sayısı

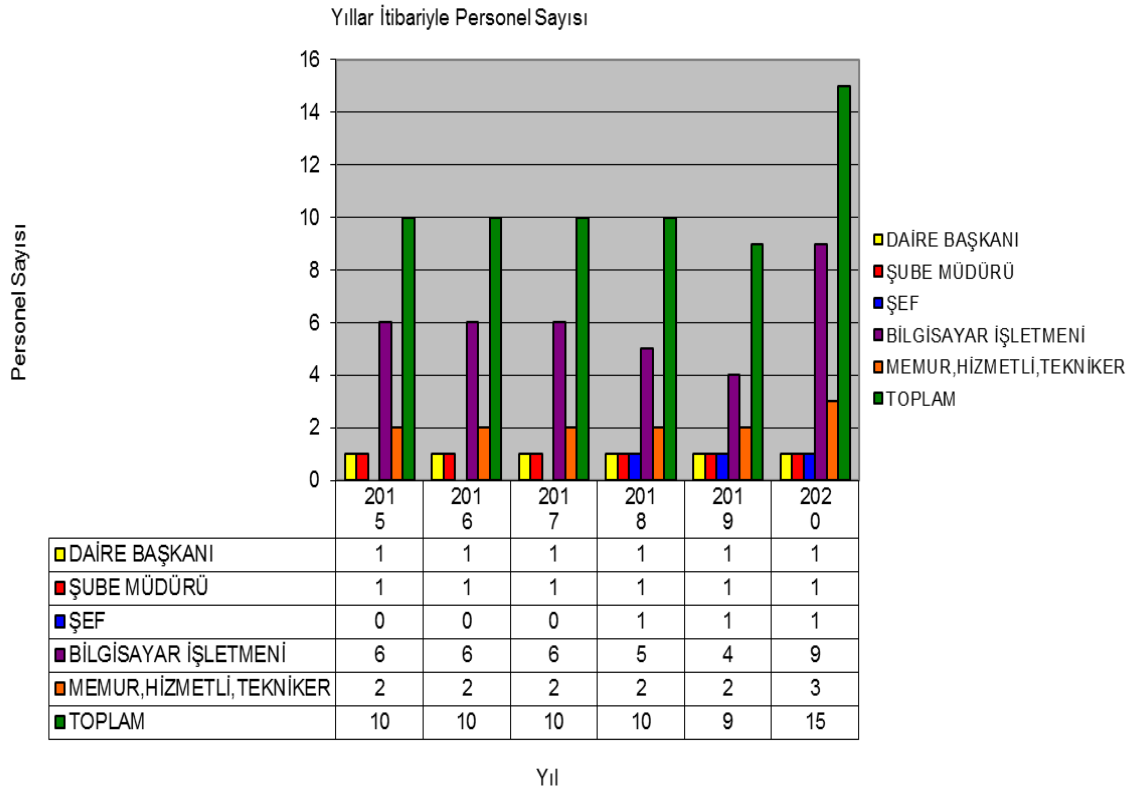
	Dolu	Boş	Toplam
Genel İdare Hizmetleri Bölümü	15	-	-
Teknik Hizmet Bölümü			
Sağlık Hizmetleri Bölümü			
Yardımcı Hizmetler Bölümü			
Denetim Hizmetleri Bölümü			
Toplam	15	-	-

İdari Personel (Genel İdare Hizmetleri Bölümü)

	Sayısı
Daire Başkanı	1
Şube Müdürü	1
Şef	0
Bilgisayar İşletmeni	9*
Tekniker	1
Memur, Daktilograf, Sekreter, Santral Memuru, Şoför	2**
Hizmetli	1
TOPLAM	15

Öğrenci İşleri Dairesi Başkanlığı kadrosunda olup, diğer birimlerde görevlendirilen personelimiz aşağıdaki tabloda verilmiştir.

Şermin KELEŞOĞLU	Daire Başkanı	Temel Bilimler Fakültesi
Derya ÖZFINDIK	Bilgisayar İşletmeni	GTÜ Marlab
Meltem BAŞKAN	Şef	Erasmus



Yıllar İtibariyle Personel Sayıları

İdari Personelin Yaş Gruplarına Göre Dağılımı

	60+	51 - 60	41 - 50	31 - 40	26 - 30	18 - 25
Genel İdare Hizmetleri	0	1	3	9	0	2
TOPLAM	0	1	3	9	0	2

İdari Personelin Hizmet Yılına Göre Dağılımı

	30+	21 - 30	11 - 20	0 - 10
Genel İdare Hizmetleri	0	1	5	9
TOPLAM	0	1	5	9

İdari Personelin Cinsiyet Dağılımı

	Bayan	Bay
Genel İdare Hizmetleri	9	6
TOPLAM	9	6

İdari Personelin Ayrılma Nedeni

YIL	NAKLEN	İSTİFA	EMEKLİ	ÖLÜM	TOPLAM
2020	-	-	-	-	-

Kadrolu ve Sözlüşmeli Personelin Eğitimi Durumu (Akademik ve İdari)

	Sayısı
Doktora	0
Yüksek Lisans	3
Lisans	10
Ön Lisans	0
Lise	1
Ortaokul	1
İlkokul	0
TOPLAM	15

5- Sunulan Hizmetler

Öğrenci İşleri Dairesi Başkanlığı'nda öğrencilere hizmet olarak; öğrenci belgesi, transkript, not dökümü ve geçici mezuniyet belgesi verilmektedir. Yönetmelikler doğrultusunda öğrencilerimize, aday öğrencilerin Üniversiteye kabulü, burslar, harçlar, ders ve kredi transferleri, ders kayıtları, dönem izni, akademik ölçme ve değerlendirme, açılan dersler, not değişiklikleri diploma programları, disiplin işlemleri ile izlek, yönerge ve yönetmelikler konusunda destekleyici rehberlik hizmeti verilmektedir.

Ayrıca diplomalar diploma kütüklerine işlenerek imza karşılığı bir defaya mahsus olmak üzere öğrenciye verilir. Yurt dışına çıkacak öğrencilerin pasaport işlemleri için gerekli belgeler tanzim edilir. Öğrencilerin askerlik işlemleri de Öğrenci İşleri Dairesi Başkanlığı'ndan yürütülmektedir.

2020 Yılı Kayıtlı Öğrencilerin Sayısı

Mühendislik Fakültesi

Program Adı	Genel Toplam		
	Bayan	Erkek	Toplam
BİLGİSAYAR MÜHENDİSLİĞİ PR.	62	250	312
BİLGİSAYAR MÜHENDİSLİĞİ PR. (İNGİLİZCE)	49	200	249
BİLGİSAYAR MÜHENDİSLİĞİ PR. YANDAL	4	3	7
BİLGİSAYAR MÜHENDİSLİĞİ PR. ÇAP	3	5	8
BİYOMÜHENDİSLİK PR. (İNGİLİZCE)	162	33	195
BİYOMÜHENDİSLİK PR. (İNGİLİZCE) YANDAL	1		1
BİYOMÜHENDİSLİK PR. (İNGİLİZCE) ÇAP	1	2	3
ÇEVRE MÜHENDİSLİĞİ PR. (İNGİLİZCE)	169	107	276
ELEKTRONİK MÜHENDİSLİĞİ MÜHENDİSLİK TAMAMLAMA PR.	1	21	22
ELEKTRONİK MÜHENDİSLİĞİ PR.	85	549	634
ELEKTRONİK MÜHENDİSLİĞİ PR. YANDAL	1	1	2
ELEKTRONİK MÜHENDİSLİĞİ PR. ÇAP		2	2
ENDÜSTRİ MÜHENDİSLİĞİ (İNGİLİZCE)	41	51	92
HARİTA MÜHENDİSLİĞİ PR.	94	160	254
İNŞAAT MÜHENDİSLİĞİ PR. (İNGİLİZCE)	32	167	199
KİMYA MÜHENDİSLİĞİ PR. (İNGİLİZCE)	136	80	216
KİMYA MÜHENDİSLİĞİ PR. (İNGİLİZCE) YANDAL	4		4
KİMYA MÜHENDİSLİĞİ PR. ÇAP		1	1
MAKİNE MÜHENDİSLİĞİ PR. (İNGİLİZCE)	27	249	276
MALZEME BİLİMİ VE MÜHENDİSLİĞİ PR.	180	255	435
MALZEME BİLİMİ VE MÜHENDİSLİĞİ PR. YANDAL	2		2
MALZEME BİLİMİ VE MÜHENDİSLİĞİ PR.(ÇAP)		2	2
MALZEME BİLİMİ VE MÜHENDİSLİĞİ MÜHENDİSLİK TAMAMLAMA PR.		14	14
GENEL TOPLAM	1054	2152	3206

Temel Bilimler Fakültesi

Program Adı	Genel Toplam		
	Bayan	Erkek	Toplam
FİZİK PR.	12	19	31
FİZİK PR.(YANDAL)		1	1
FİZİK PR. (İNGİLİZCE)	24	60	84
KİMYA PR. (İNGİLİZCE)	61	31	92
MATEMATİK PR.	53	16	69
MATEMATİK PR. (İNGİLİZCE)	121	95	216
MATEMATİK PR. (İNGİLİZCE) YANDAL		1	1
MOLEKÜLER BİYOLOJİ VE GENETİK PR.	19	13	32
MOLEKÜLER BİYOLOJİ VE GENETİK PR. (İNGİLİZCE)	258	96	354
GENEL TOPLAM	548	332	880

Mimarlık Fakültesi

Program Adı	Genel Toplam		
	Bayan	Erkek	Toplam
MİMARLIK PR.	300	196	496
ŞEHİR VE BÖLGE PLANLAMA PR.	161	87	248
GENEL TOPLAM	461	283	744

İşletme Fakültesi

Program Adı	Genel Toplam		
	Bayan	Erkek	Toplam
İKTİSAT PR.	114	150	264
İŞLETME PR.	153	157	310
İŞLETME PR. YANDAL	2		2
GENEL TOPLAM	269	307	576
LİSANS GENEL TOPLAM	Bayan	Erkek	Toplam

	2332	3074	5406
--	------	------	------

LİSANSÜSTÜ KAYITLI
Sosyal Bilimler Enstitüsü

Program Adı	YÜKSEK LİSANS			DOKTORA			Genel Toplam		
	Bayan	Erkek	Toplam	Bayan	Erkek	Toplam	Bayan	Erkek	Toplam
İşletme (İ.Ö.)(Tezsiz)	81	185	266				81	185	266
İşletme (İ.Ö.)(Tezli)	14	7	21				14	7	21
İktisat	23	22	45	10	12	22	33	34	67
İşletme	53	88	141	63	73	136	116	161	277
Strateji Bilimi	18	41	59				18	41	59
Girişimcilik ve Yenilik Yönetimi (İ.Ö.)	4	26	30				4	26	30
Uluslararası Ticaret ve Finans (İ.Ö.)	21	33	54				21	33	54
Genel Toplam	214	402	616	73	85	158	287	487	774

Fen Bilimleri Enstitüsü

Program Adı	YÜKSEK LİSANS			DOKTORA			Genel Toplam		
	Bayan	Erkek	Toplam	Bayan	Erkek	Toplam	Bayan	Erkek	Toplam
Malzeme Bilimi ve Mühendisliği	37	73	110	11	20	31	48	93	141
Bilgisayar Mühendisliği	43	122	165	11	36	47	54	158	212
Şehir ve Bölge Planlama (Türkçe)	12	6	18				12	6	18
Şehir ve Bölge Planlama (%30 İngilizce)	34	10	44				34	10	44
Deprem ve Yapı Mühendisliği	37	92	129	8	29	37	45	121	166
Mimarlık	123	35	158	16	7	23	139	42	181
Elektronik Mühendisliği	21	106	127	12	72	84	33	178	211
Endüstri Mühendisliği (İngilizce)	18	16	34				18	16	34
Çevre Mühendisliği	36	22	58	35	14	49	71	36	107
Fizik	10	12	22	26	37	63	36	49	85
Jeodezi ve Coğrafi Bilgi Teknolojileri	1	3	4				1	3	4
Jeodezi ve Coğrafi Bilgi Teknolojileri (%30 İngilizce)	20	43	63				20	43	63
Moleküler Biyoloji ve Genetik	89	21	110	46	22	68	135	43	178
Moleküler Biyoloji ve Genetik (Bütünleşik Doktora)				3	1	4	3	1	4
Matematik	20	16	36	13	8	21	33	24	57
Metroloji (İngilizce)		2	2					2	2
Siber Güvenlik	5	20	25				5	20	25
Biyoinformatik ve Sistem Biyolojisi (İngilizce)	17	10	27	11	5	16	28	15	43
Cam Bilimi ve Teknolojisi	3	4	7				3	4	7
Kimya	37	21	58	36	33	69	73	54	127
Makine Mühendisliği	14	109	123	11	24	35	25	133	158
İnşaat Mühendisliği (İÖ)	6	6	12				6	6	12
İnşaat Mühendisliği (İngilizce)	12	28	40				12	28	40
Kimya Mühendisliği	45	11	56	24	8	32	69	19	88
Bilişim Sistemleri (İ.Ö.) Türkçe	1	4	5				1	4	5
Kimyasal, Biyolojik, Radyolojik ve Nükleer Savunma(Tezli)	7	3	10				7	3	10
Genel Toplam	648	795	1443	263	316	579	911	1111	2022

Nanoteknoloji Enstitüsü

Program Adı	YÜKSEK LİSANS			DOKTORA			Genel Toplam		
	Bayan	Erkek	Toplam	Bayan	Erkek	Toplam	Bayan	Erkek	Toplam
Nanobilim ve Nanomühendislik (İng.)	11	8	19				11	8	19
Nanobilim ve Nanomühendislik (İngilizce) Disiplinlerarası	15	21	36				15	21	36
Genel Toplam	26	29	55				26	29	55

Savunma Teknolojileri Enstitüsü

Program Adı	YÜKSEK LİSANS			DOKTORA			Genel Toplam		
	Bayan	Erkek	Toplam	Bayan	Erkek	Toplam	Bayan	Erkek	Toplam
Savunma Elektronik Mühendisliği %30 (İngilizce)	2	13	15				2	13	15
Savunma Bilimi ve Teknolojisi	2	23	25				2	23	25
Genel Toplam	4	36	40				4	36	40

Biyoteknoloji Enstitüsü

Program Adı	YÜKSEK LİSANS			DOKTORA			Genel Toplam		
	Bayan	Erkek	Toplam	Bayan	Erkek	Toplam	Bayan	Erkek	Toplam
Biyoteknoloji (Disiplinlerarası) (İngilizce)				5	6	11	5	6	11
Biyoteknoloji (Disiplinlerarası)	17	5	22				17	5	22
Biyoteknoloji (Disiplinlerarası)(Tezsiz) (İö)	3	3	6				3	3	6
Biyoteknoloji (Disiplinlerarası) Doktora				6	3	9	6	3	9
Biyoteknoloji(Bütünleşik Doktora) (İngilizce)				2	1	3	2	1	3
Genel Toplam	20	8	28	13	10	23	33	18	51

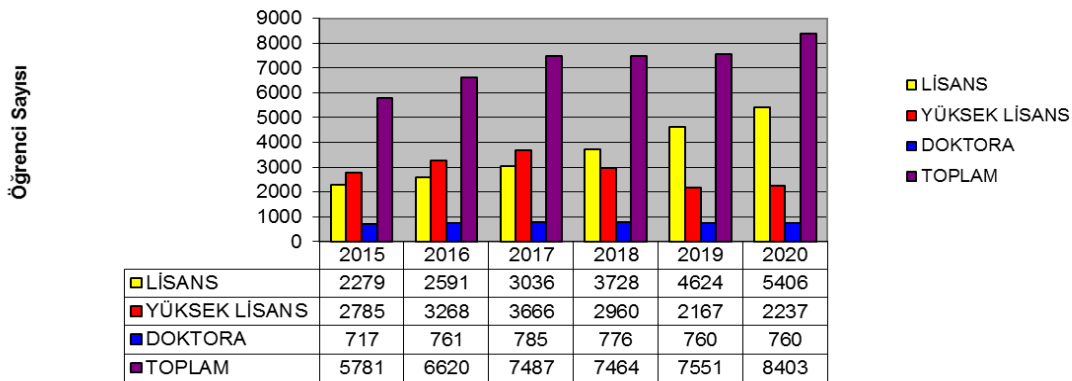
Enerji Teknolojileri Enstitüsü

Program Adı	YÜKSEK LİSANS			DOKTORA			Genel Toplam		
	Bayan	Erkek	Toplam	Bayan	Erkek	Toplam	Bayan	Erkek	Toplam
Havacılık ve Uzay Teknolojilerinde Uygulamalı İtki Sistemi Tasarım Mühendisliği (İngilizce)	6	49	55				6	49	55
Genel Toplam	6	49	55				6	49	55
GENEL TOPLAM	YÜKSEK LİSANS			DOKTORA			Genel Toplam		
	Bayan	Erkek	Toplam	Bayan	Erkek	Toplam	Bayan	Erkek	Toplam
	918	1319	2237	349	411	760	1267	1730	2997

(*) Lisans ve Lisansüstü öğrenci verileri 31.12.2020 tarihi itibarıyla sistemden alınmış olup, öğrenci sayılarına özel öğrencilerde dahil değildir.

Yıllar İtibarıyla Program Bazında Öğrenci Sayıları

Yıllar İtibarıyla Program Bazında Öğrenci Sayıları



Yıl

2020 Yılı Yabancı Dil Hazırlık Sınıfı Öğrenci Sayısı

Yabancı Dil Eğitimi Gören Hazırlık Sınıfı Öğrenci Sayıları ve Toplam Öğrenci Sayısına Oranı								
Bölüm Adı	I. Öğretim			II. Öğretim			I. ve II. Öğretim Toplamı(a)	Yüzde *
	Erkek	Bayan	Toplam	Erkek	Bayan	Toplam		
İŞLETME PR.	38	38	76	-	-	-	76	76
MİMARLIK PR.	26	76	102	-	-	-	102	102
BİLGİSAYAR MÜHENDİSLİĞİ PR. (İNGİLİZCE)	76	10	86	-	-	-	86	86
BİYOMÜHENDİSLİK PR. (İNGİLİZCE)	2	54	56	-	-	-	56	56
ÇEVRE MÜHENDİSLİĞİ PR. (İNGİLİZCE)	22	52	74	-	-	-	74	74
ELEKTRONİK MÜHENDİSLİĞİ PR.	73	20	93	-	-	-	93	93
ENDÜSTRİ MÜHENDİSLİĞİ PR (İNGİLİZCE)	23	15	38	-	-	-	38	38
İNŞAAT MÜHENDİSLİĞİ PR. (İNGİLİZCE)	69	11	80	-	-	-	80	80
KİMYA MÜHENDİSLİĞİ PR. (İNGİLİZCE)	24	41	65	-	-	-	65	65
MAKİNE MÜHENDİSLİĞİ PR. (İNGİLİZCE)	10	77	87	-	-	-	87	87
MALZEME BİLİMİ VE MÜHENDİSLİĞİ PR.	57	27	84	-	-	-	84	84
FİZİK PR. (İNGİLİZCE)	18	3	21	-	-	-	21	21
KİMYA PR. (İNGİLİZCE)	10	17	27	-	-	-	27	27
MATEMATİK PR. (İNGİLİZCE)	28	28	56	-	-	-	56	56
MOLEKÜLER BİYOLOJİ VE GENETİK PR. (İNGİLİZCE)	22	58	80	-	-	-	80	80
LİSANS GENEL TOPLAM	565	460	1025	0	0	0	1025	
YÜKSEK LİSANS								
BİYOTEKNOLOJİ (DİSİPLİNLERARASI) (YL) (TEZLİ)	1	1	2				2	2
BİLGİSAYAR MÜHENDİSLİĞİ (YL) (TEZLİ)	1	1	2				2	2
SİBER GÜVENLİK (YL) (İNGİLİZCE (%30) (TEZLİ)	1	-	1				1	1
JEODEZİ VE COĞRAFİ BİLGİ TEKNOLOJİLERİ (YL) %30 İNG.	5	1	6				6	6
BİYOİNFORMATİK VE SİSTEM BİYOLOJİSİ (YL) (TEZLİ)								
ÇEVRE MÜHENDİSLİĞİ (YL) (TEZLİ)	-	5	5				5	5
ELEKTRONİK MÜHENDİSLİĞİ (YL) (TEZLİ)	-	1	1				1	1
ENDÜSTRİ MÜHENDİSLİĞİ (YL) %30 İNGİLİZCE (TEZLİ)	2	1	3				3	3
FİZİK (YL) (TEZLİ)	1	-	1				1	1
DEPREM VE YAPI MÜHENDİSLİĞİ (YL) (TEZLİ)	6	2	8				8	8
İNŞAAT MÜHENDİSLİĞİ(YL)(TEZLİ)	1	2	3				3	3
KİMYA MÜHENDİSLİĞİ (YL) (TEZLİ)	1	2	3				3	3

MAKİNE MÜHENDİSLİĞİ (YL) (TEZLİ)	5	-	5				5	5
MALZEME BİLİMİ VE MÜHENDİSLİĞİ (YL) (TEZLİ)	2	2	4				4	4
MATEMATİK (YL) (TEZLİ)	1	2	3				3	3
ŞEHİR VE BÖLGE PLANLAMA (YL) (TEZLİ) (%30 İNGİLİZCE)	2	6	8				8	8
İŞLETME (YL) (TEZLİ)	3	-	3				3	3
SAVUNMA TEKNOLOJİLER	1	-	1				1	1
YÜKSEK LİSANS TOPLAMI	32	25	57				57	57
LİSANS VE YÜKSEK LİSANS TOPLAMI	597	485	1082				1082	

2020 Yılında İlişigi Kesilen Öğrencilerin Sayısı

LİSANS KAYDI SİLİNER	Genel Toplam		
	Bayan	Erkek	Toplam
Genel Toplam	94	177	271

Mühendislik Fakültesi

Program Adı	Genel Toplam		
	Bayan	Erkek	Toplam
Bilgisayar Mühendisliği	11	32	43
Bilgisayar Mühendisliği Yandal	2	4	6
Biyomühendislik	2	4	6
Malzeme Bilimi ve Mühendisliği	5	18	23
Elektronik Mühendisliği	3	27	30
Kimya Mühendisliği	5	3	8
Çevre Mühendisliği (İngilizce)	2	4	6
Makine Mühendisliği	1	10	11
Endüstri Mühendisliği	-	1	1
Harita Mühendisliği	3	1	4
İnşaat Mühendisliği	1	20	21
Genel Toplam	35	124	159

Temel Bilimler Fakültesi

Program Adı	Genel Toplam		
	Bayan	Erkek	Toplam
Fizik (İngilizce)	6	7	13
Matematik	4	2	6
Kimya (İngilizce)	8	2	10
Matematik (İngilizce)	9	6	15
Moleküler Biyoloji ve Genetik (İngilizce)	3	3	6
Genel Toplam	30	20	50

Mimarlık Fakültesi

Program Adı	Genel Toplam		
	Bayan	Erkek	Toplam
Mimarlık	15	9	24
Şehir ve Bölge Planlama	5	4	9
Genel Toplam	20	13	33

İşletme Fakültesi

Program Adı	Genel Toplam		
	Bayan	Erkek	Toplam
İşletme	7	13	20
İktisat	2	7	9
Genel Toplam	9	20	29

LİSANSÜSTÜ KAYDI SİLİNER**Sosyal Bilimler Enstitüsü**

Program Adı	YÜKSEK LİSANS			DOKTORA			Genel Toplam		
	Bayan	Erkek	Toplam	Bayan	Erkek	Toplam	Bayan	Erkek	Toplam
İşletme (İ.Ö.)(Tezsiz)	6	58	64				6	58	64
İşletme (İ.Ö.)(Tezli)	1	9	10				1	9	10
İktisat	4	21	25				4	21	25
İşletme	8	31	39	1	8	9	9	39	48
Strateji Bilimi	5	25	30				5	25	30
Girişimcilik ve Yenilik Yönetimi (İ.Ö.)	2	15	17				2	15	17
Uluslararası Ticaret ve Finans (İ.Ö.)	2	4	16				2	4	16
Genel Toplam	28	163	191	1	8	9	29	171	200

Fen Bilimleri Enstitüsü

Program Adı	YÜKSEK LİSANS			DOKTORA			Genel Toplam		
	Bayan	Erkek	Toplam	Bayan	Erkek	Toplam	Bayan	Erkek	Toplam
Malzeme Bilimi ve Mühendisliği	2	8	10				2	8	10
Bilgisayar Mühendisliği	19	56	75	1	6	7	20	62	82
Şehir ve Bölge Planlama	4	11	15				4	11	15
Şehir ve Bölge Planlama(%30 İngilizce)	6	5	11				6	5	11
Deprem ve Yapı Mühendisliği	3	29	32		3	3	3	32	35
Mimarlık	9	16	25	1	2	3	10	18	28
Elektronik Mühendisliği	6	25	31		1	1	6	26	32
Çevre Mühendisliği	9	9	18	1	2	3	10	11	21
Fizik	2	11	13	5	7	12	7	18	25
Jeodezi ve Coğrafi Bilgi Teknolojileri	2	10	12				2	10	12
Moleküler Biyoloji ve Genetik	6	5	11	3	1	4	9	6	15
Matematik	5	7	12	1	1	2	6	8	14
Metroloji (İngilizce)	3	1	4				3	1	4
Siber Güvenlik	2	14	16				2	14	16
Biyoinformatik ve Sistem Biyolojisi (İngilizce)	2	1	3				2	1	3
Cam Bilimi ve Teknolojisi		1	1					1	1
Kimya	7	5	12				7	5	12
Makine Mühendisliği	3	31	34				3	31	34
Kimya Mühendisliği	6	4	10				6	4	10

Mimarlık (İ.Ö.) Türkçe	2	2	4				2	2	4
Bilişim Sistemleri (İ.Ö.) Türkçe	2	7	9				2	7	9
İnşaat Mühendisliği (YL) İngilizce	1	2	3				1	2	3
Kimyasal Biyolojik, Radyolojik ve Nükleer Savunma		3	3					3	3
Genel Toplam	101	263	364	12	23	35	113	286	399

Nanoteknoloji Enstitüsü

Program Adı	YÜKSEK LİSANS			DOKTORA			Genel Toplam		
	Bayan	Erkek	Toplam	Bayan	Erkek	Toplam	Bayan	Erkek	Toplam
Nanobilim ve Nanomühendislik		2	2				-	2	2
Genel Toplam		2	2					2	2

Biyoteknoloji Enstitüsü

Program Adı	YÜKSEK LİSANS			DOKTORA			Genel Toplam		
	Bayan	Erkek	Toplam	Bayan	Erkek	Toplam	Bayan	Erkek	Toplam
Biyoteknoloji Disiplinlerarası	11	5	16	1	1	2			
Biyoteknoloji(Bütünleşik Doktora)					1	1			
Genel Toplam	11	5	16	1	2	3	12	7	19

Savunma Teknolojileri Enstitüsü

Program Adı	YÜKSEK LİSANS			DOKTORA			Genel Toplam		
	Bayan	Erkek	Toplam	Bayan	Erkek	Toplam	Bayan	Erkek	Toplam
Savunma Elektronik Mühendisliği (YL) (Tezli)	1		1				1		1
Genel Toplam	1		1				1		1

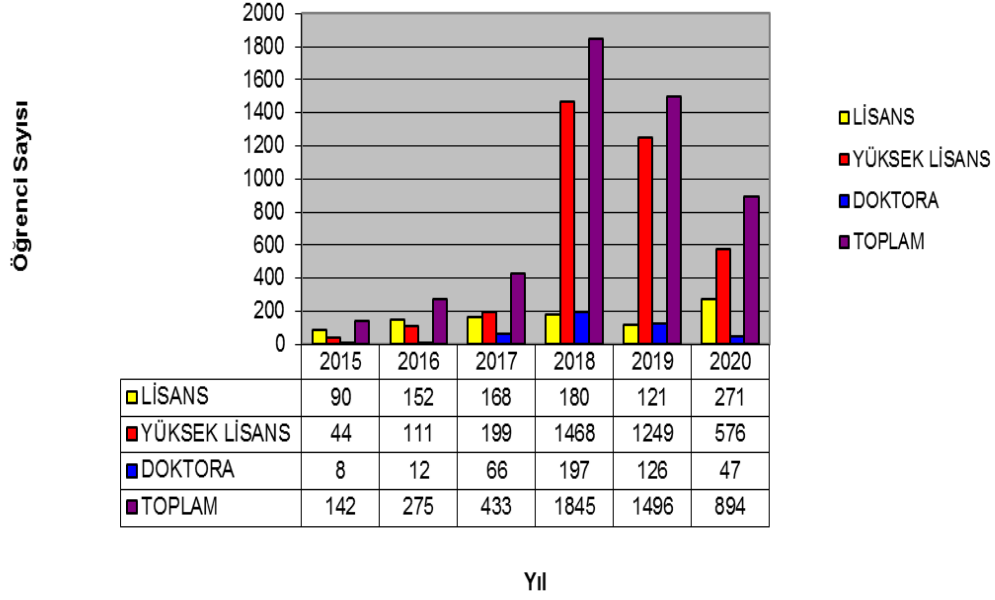
Yer ve Deniz Bilimleri Enstitüsü

Program Adı	YÜKSEK LİSANS			DOKTORA			Genel Toplam		
	Bayan	Erkek	Toplam	Bayan	Erkek	Toplam	Bayan	Erkek	Toplam
Yer Bilimleri	1	1	2				1	1	2
Genel Toplam	1	1	2				1	1	2

GENEL TOPLAM	YÜKSEK LİSANS			DOKTORA			Genel Toplam		
	Bayan	Erkek	Toplam	Bayan	Erkek	Toplam	Bayan	Erkek	Toplam
	142	434	576	14	33	47	156	467	623

Yıllar İtibariyle Program Bazında İlişği Kesilen Öğrenci Sayıları

Yıllar İtibariyle Parogram Bazında İlişği Kesilen Öğrenci Sayıları



2020 Yılında Mezun Olan Öğrencilerin Sayısı

LİSANS MEZUN	Genel Toplam		
	Bayan	Erkek	Toplam
Genel Toplam	124	187	311

Mühendislik Fakültesi

Program Adı	Genel Toplam		
	Bayan	Erkek	Toplam
Malzeme Bilimi ve Mühendisliği	16	17	33
Malzeme Bilimi ve Mühendisliği Tamamlama		1	1
Bilgisayar Mühendisliği	13	55	68
Elektronik Mühendisliği	14	51	65
Elektronik Mühendisliği Tamamlama		2	2
Genel Toplam	43	126	169

Temel Bilimler Fakültesi

Program Adı	Genel Toplam		
	Bayan	Erkek	Toplam
Fizik	2	2	4
Matematik	12	4	16
Matematik (İngilizce)	1		1
Moleküler Biyoloji ve Genetik	25	10	35
Moleküler Biyoloji ve Genetik (İngilizce)	1		
Genel Toplam	41	16	57

Mimarlık Fakültesi

Program Adı	Genel Toplam		
	Bayan	Erkek	Toplam
Mimarlık	31	22	53
Genel Toplam	31	22	53

İşletme Fakültesi

Program Adı	Genel Toplam		
	Bayan	Erkek	Toplam
İşletme	9	23	32
Genel Toplam	9	23	32

LİSANSÜSTÜ MEZUN

Sosyal Bilimler Enstitüsü

Program Adı	YÜKSEK LİSANS			DOKTORA			Genel Toplam		
	Bayan	Erkek	Toplam	Bayan	Erkek	Toplam	Bayan	Erkek	Toplam
İşletme (İ.Ö.)(Tezsiz)	28	66	94				28	66	94
İşletme (İ.Ö.)(Tezli)		1	1					1	1
İktisat	2	2	4				2	2	4
İşletme	5	11	16	7	4	11	12	15	26
Strateji Bilimi	1	1	2				1	1	2
Girişimcilik ve Yenilik Yönetimi (İ.Ö.)	3	6	9				3	6	9
Uluslararası Ticaret ve Finans (İ.Ö.)	7	6	13				7	6	13
Genel Toplam	46	93	139	7	4	11	53	97	150

Fen Bilimleri Enstitüsü

Program Adı	YÜKSEK LİSANS			DOKTORA			Genel Toplam		
	Bayan	Erkek	Toplam	Bayan	Erkek	Toplam	Bayan	Erkek	Toplam
Malzeme Bilimi ve Mühendisliği	9	9	18	1		1	10	9	19
Bilgisayar Mühendisliği	1	7	8	1	2	3	2	9	11
Şehir ve Bölge Planlama	4	2	6				4	2	6
Deprem ve Yapı Mühendisliği	3	12	15				3	12	15
Mimarlık	7	1	8				7	1	8
Elektronik Mühendisliği	2	11	13		4	4	2	15	17
Çevre Mühendisliği	1	8	9	1	2	3	2	10	12

Fizik	2	2	4	2	4	6	4	6	10
Jeodezi ve Coğrafi Bilgi Teknolojileri	1	7	8				1	7	8
Moleküler Biyoloji ve Genetik	19	6	25		2	2	19	8	27
Matematik	1		1		2	2	1	2	3
Metroloji (İngilizce)		1	1					1	1
Siber Güvenlik	1	1	2				1	1	2
Biyoinformatik ve Sistem Biyolojisi (İngilizce)	4	1	5				4	1	5
Cam Bilimi ve Teknolojisi	1		1				1		1
Kimya	2	6	8	6	4	10	8	10	18
Makine Mühendisliği		11	11		4	4		15	15
Kimya Mühendisliği	7	1	8	5	2	7	12	3	15
Mimarlık (İ.Ö.) Türkçe	1		1				1		1
Bilişim Sistemleri (İ.Ö.) Türkçe	2		2				2		2
İnşaat Mühendisliği (İ.Ö)	2	9	11				2	9	11
Genel Toplam	70	95	165	16	26	42	86	121	207

Nanoteknoloji Enstitüsü

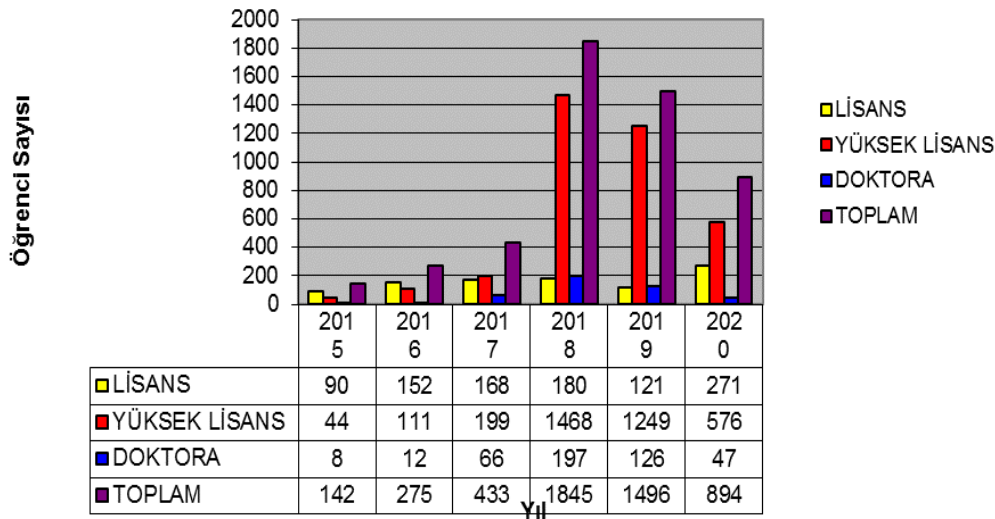
Program Adı	YÜKSEK LİSANS			DOKTORA			Genel Toplam		
	Bayan	Erkek	Toplam	Bayan	Erkek	Toplam	Bayan	Erkek	Toplam
Nanobilim ve Nanomühendislik		1	1					1	1
Genel Toplam		1	1					1	1

Biyoteknoloji Enstitüsü

Program Adı	YÜKSEK LİSANS			DOKTORA			Genel Toplam		
	Bayan	Erkek	Toplam	Bayan	Erkek	Toplam	Bayan	Erkek	Toplam
Biyoteknoloji Disiplinlerarası	3	2	5				3	2	5
Genel Toplam	3	2	5				3	2	5
GENEL TOPLAM	YÜKSEK LİSANS			DOKTORA			Genel Toplam		
	Bayan	Erkek	Toplam	Bayan	Erkek	Toplam	Bayan	Erkek	Toplam
	119	191	310	23	30	53	142	221	363

Yıllar İtibariyle Program Bazında Mezun Olan Öğrenci Sayıları

Yıllar İtibariyle Parogram Bazında İlişği Kesilen Öğrenci Sayıları



Lisans Öğrenci Kontenjanları ve Doluluk Oranı

Lisans Öğrenci Kontenjanları ve Doluluk Oranı																
Bölüm Adı	ÖSS Kontenjanı				ÖSS sonucu Yerleşen				Boş Kalan				Doluluk Oranı %			
	2017	2018	2019	2020	2017	2018	2019	2020	2017	2018	2019	2020	2017	2018	2019	2020
Bilgisayar Mühendisliği	77	77	82	88	77	77	82	88	0	0	0	0	100	100	100	100
Elektronik Mühendisliği	77	77	82	82	77	77	82	82	0	0	0	0	100	100	100	100
Malzeme Bilimi ve Müh.	62	62	72	72	62	62	72	72	0	0	0	0	100	100	100	100
Çevre Mühendisliği	52	63	62	62	52	63	62	62	0	0	0	0	100	100	100	100
Makine Mühendisliği	41	62	72	82	41	62	72	82	0	0	0	0	100	100	100	100
Kimya Mühendisliği	41	52	52	62	41	52	52	62	0	0	0	0	100	100	100	100
Biyo Mühendislik	41	41	52	52	41	41	52	52	0	0	0	0	100	100	100	100
Harita Mühendisliği	41	63	62	62	41	63	62	62	0	0	0	0	100	100	100	100
İnşaat Mühendisliği	-	62	72	72	-	62	72	72	-	0	0	0	-	100	100	100
Endüstri Mühendisliği	-	-	41	41	-	-	41	41	-	-	0	1	-	-	100	99
Mimarlık	82	82	93	103	82	82	93	103	0	0	0	0	100	100	100	100
Şehir Bölge Planlama	41	62	72	72	41	62	72	72	0	0	0	0	100	100	100	100
Matematik	52	52	52	52	52	52	52	52	0	0	0	0	100	100	100	100
Fizik	21	21	21	21	21	21	21	21	0	0	0	0	100	100	100	100
Kimya	21	26	26	26	21	26	26	26	0	0	0	0	100	100	100	100
Moleküler Biyoloji ve Genetik	62	72	72	72	62	72	72	72	0	0	0	0	100	100	100	100
İşletme	62	62	62	62	62	60	62	62	0	2	0	0	100	100	100	100
İktisat	41	62	62	62	41	62	62	62	0	0	0	0	100	100	100	100

2020 Yılında Yabancı Uyruklu Öğrencilerin Sayısı

Mühendislik Fakültesi			
Program Adı	Genel Toplam		
	Bayan	Erkek	Toplam
Malzeme Bilimi ve Mühendisliği		2	2
Elektronik Mühendisliği	1	13	14
Bilgisayar Mühendisliği	1	10	11
Bilgisayar Mühendisliği(İngilizce)	2	11	13
Çevre Mühendisliği(İngilizce)		1	1
Harita Mühendisliği		1	1
Kimya Mühendisliği(İngilizce)	2	3	5
Makine Mühendisliği(İngilizce)		5	5
Biyomühendislik(İngilizce)	4		4
İnşaat Mühendisliği(İngilizce)	2	7	9
Endüstri Mühendisliği (İngilizce)		5	5
Genel Toplam	12	58	70

Temel Bilimler Fakültesi			
Program Adı	Genel Toplam		
	Bayan	Erkek	Toplam
Matematik	1		1
Fizik (İngilizce)	1	1	2
Matematik (İngilizce)		3	3
Moleküler Biyoloji ve Genetik (İngilizce)	8	2	10
Kimya(İngilizce)		1	1
Genel Toplam	10	7	17
Mimarlık Fakültesi			
Program Adı	Genel Toplam		
	Bayan	Erkek	Toplam
Mimarlık	2	3	5
Şehir ve Bölge Planlama		2	2
Genel Toplam	2	5	7
İşletme Fakültesi			
Program Adı	Genel Toplam		
	Bayan	Erkek	Toplam
İşletme		5	5
İktisat		1	1
Genel Toplam		6	6
LİSANS GENEL TOPLAM			
	Bayan	Erkek	Toplam
	24	76	100

LİSANSÜSTÜ YABANCI UYRUKLU

Sosyal Bilimler Enstitüsü

Program Adı	YÜKSEK LİSANS			DOKTORA			Genel Toplam		
	Bayan	Erkek	Toplam	Bayan	Erkek	Toplam	Bayan	Erkek	Toplam
İşletme (İ.Ö.)(Tezsiz)	1	3	4				1	3	4
İşletme				1		1	1		1
Uluslararası Ticaret ve Finans (İ.Ö.)		1	1					1	1
Genel Toplam	1	4	5	1		1	2	4	6

Fen Bilimleri Enstitüsü

Program Adı	YÜKSEK LİSANS			DOKTORA			Genel Toplam		
	Bayan	Erkek	Toplam	Bayan	Erkek	Toplam	Bayan	Erkek	Toplam
Malzeme Bilimi ve Mühendisliği	1	1	2	1		1	2	1	3
Bilgisayar Mühendisliği		2	2	1	2	3	1	4	5
Deprem ve Yapı Mühendisliği		3	3		2	2		5	5
Elektronik Mühendisliği		1	1		2	2		3	3
Çevre Mühendisliği	1		1	1	2	3	2	2	4
Fizik					2	2		2	2
Moleküler Biyoloji ve Genetik	3		3	1	3	4	4	3	7
Kimya					3	3		3	3
Makine Mühendisliği		2	2					2	2
Kimya Mühendisliği	1	1	2				1	1	2
Biyomühendislik		1	1					1	1
Genel Toplam	6	11	17	4	16	20	10	27	37

Savunma Teknolojileri Enstitüsü

Program Adı	YÜKSEK LİSANS			DOKTORA			Genel Toplam		
	Bayan	Erkek	Toplam	Bayan	Erkek	Toplam	Bayan	Erkek	Toplam
Savunma Bilimi ve Teknolojisi		1	1					1	1
Genel Toplam		1	1					1	1

Nanoteknoloji Enstitüsü

Program Adı	YÜKSEK LİSANS			DOKTORA			Genel Toplam		
	Bayan	Erkek	Toplam	Bayan	Erkek	Toplam	Bayan	Erkek	Toplam

Nanobilim ve Nanomühendislik	1		1	1		1	1		1
Genel Toplam	1		1	1		1	1		1
GENEL TOPLAM	YÜKSEK LİSANS			DOKTORA			Genel Toplam		
	Bayan	Erkek	Toplam	Bayan	Erkek	Toplam	Bayan	Erkek	Toplam
	8	16	24	6	16	22	13	32	45

6- Yönetim ve İç Kontrol Sistemi

Öğrenci İşleri Dairesi Başkanlığında; Daire Başkanının yönetiminde, Şube Müdürünün kontrolünde 10 personelle ilgili kanun ve yönetmelikler doğrultusunda hizmetler yürütülmektedir. Yönetmelikteki ve mevzuattaki değişikliklerin çalışan personele bildirilmesi, bu değişikliklerdeki ayrıntıların görüşülmesi ve birimimizle ilgili önemli hususların görüşülmesine yönelik belirli periyotlarda bilgilendirme toplantıları ve seminerler düzenlenmektedir. Birimimizin yürüttüğü hizmetlerle ilgili süreçler genel itibariyle aşağıdaki gibidir.

Birimimize gelen evraklar, Daire Başkanımız tarafından incelendikten sonra ilgili personel tarafından kayda alınmakta, evraklarla ilgili işlemler yapıldıktan sonra son olarak yine Daire Başkanımız tarafından incelenip, imzalandıktan sonra ilgili yerlere iletilir.

Öğrencilerimiz birimimizden belge talep etmektedir. Talep edilen belge ilgili personel tarafından hazırlanıp, öğrenci işleri otomasyon sistemindeki bilgilerle karşılaştırıldıktan sonra, Şube Müdürümüz ya da Daire başkanımız tarafından incelenip onaylanır.

Fakülte ve Enstitülerden gelen Yönetim Kurulu Kararları, Daire Başkanımız tarafından yönetmelikler göz önüne alınarak incelendikten sonra, ilgili personel tarafından kayda alınmakta daha sonra Şube Müdürümüz Yönetim Kurulu Kararlarını ve bunla ilgili işlemleri Öğrenci İşleri Otomasyon Sistemine ve öğrencilerin şahsi dosyalarına işlemektedir.

II. AMAÇ VE HEDEFLER

A- İDARENİN AMAÇ VE HEDEFLERİNİN BELİRLENMESİ

Stratejik Amaç 2	Stratejik Hedefler
Eğitim&Öğretim kalitesini sürekli iyileştirerek tercih edilme oranını yükseltmek.	Öğrenci ve akademisyenlerin başarılarını desteklemek. - Öğrencilerin okulu nominal öğrenim süresinde bitirmelerinin sağlanması. - Akademisyen ve öğrencilerin uluslararası platformda başarılar kazanması için gerekli desteklerin verilmesi.
Stratejik Amaç 3	Stratejik Hedefler
Kurumsallaşma döngüsünü, kurduğu modern sistemler ile geliştirmek.	Çeşitli Yönetim sistemleri kurmak ve iyileştirmek. - ISO 9001:2015 Kalite Yönetim Sisteminin kurulması ve belgelendirilmesi. - ISO 10002:2014 Müşteri Memnuniyet Yönetim Sistemini kurulması ve belgelendirilmesi. - Şikayet hattının kurulması ve çalıştırılması

B- TEMEL POLİTİKALAR VE ÖNCELİKLER

Gebze Teknik Üniversitesi'nin politikaları;

- Sürekli iyileştirme ve sistematik performans değerlendirmesi ile bilimsel etkinlik ve verimliliği artırmak,
- Devlet, sanayi ve üniversite üçgeninde etkin rol almak için eğitim, uygulamalı araştırma ve Ar-Ge faaliyetlerine yönelik çalışmalarını desteklemek ve alt yapı sağlamak,
- Bölgenin sosyal gelişimini destekleyen ve öncülük eden, sosyal sorumluluk ve çevre bilincine sahip bir üniversite olmak,
- Dünya çapındaki bilimsel faaliyetleriyle bilimin gelişimine yön veren başarılı ve yüksek kaliteli öğretim üyelerini çekmek ve araştırma faaliyetlerine kaynak ve altyapı desteği sağlamak,
- Öğrencileri katma değeri yüksek donanımlı bireyler olarak yetiştirip, mezun olduktan sonra da bağlarını kuvvetlendirmek için gerekli alt yapıyı sağlamak,
- Kulüpler bünyesindeki spor ve sanat faaliyetlerine önem vererek, öğrencilerin sosyal ve kişisel gelişimine katkıda bulunmak ve bu alanlarda ses getirici başarılar elde edip üniversitenin marka değerini artırmak,
- Eğitimde fırsat eşitliği ilkesini benimsemek ve bu doğrultuda ulusal ve uluslararası burs ve kaynak imkânlarını geliştirmek,
- Katılımcı yönetim ve özgür düşünce anlayışını benimseyerek sorunlara çözümler üretmektir.

III. FAALİYETLERE İLİŞKİN BİLGİ VE DEĞERLENDİRMELER

A- MALİ BİLGİLER

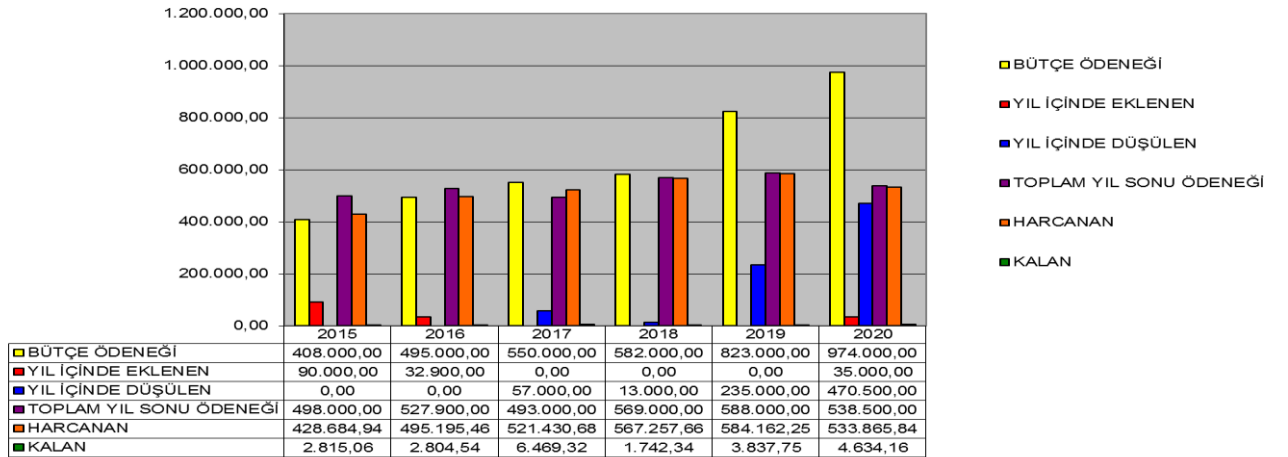
1- Bütçe Uygulama Sonuçları

2020 Mali Yılı Ekonomik Kodlara Göre Ödenek ve Harcama Tutarı

GİDER TÜRLERİ	BÜTÇE ÖDENEĞİ (A)	YIL İÇİNDE EKLENEN (B)	YIL İÇİNDE DÜŞÜLEN (C)	TOPLAM YILSONU ÖDENEĞİ D=(A+B)-C	HARCAMA (E)	İPTAL EDİLEN ÖDENEK (D-E)
01 PERSONEL GİDERLERİ	792.000,00	0,00	394.500,00	397.500,00	396.998,95	501,05
02 SOSYAL GÜVENLİK KURUMLARINA DEVLET PRİMİ GİDERLERİ	149.000,00	0,00	76.000,00	73.000,00	72.468,91	531,09
03 MAL VE HİZMET ALIM GİDERLERİ	33.000,00	35.000,00	0,00	68.000,00	64.397,98	3.602,02
05 CARİ TRANSFERLER						
06 SERMAYE GİDERLERİ						
GENEL TOPLAM	974.000,00	35.000,00	470.500,00	538.500,00	533.865,84	4.634,16

2020 Mali Yılı Fonksiyonel Kodlara Göre Ödenek Ve Harcama Tutarı

GİDER TÜRLERİ	BÜTÇE ÖDENEĞİ (A)	YIL İÇİNDE EKLENEN (B)	YIL İÇİNDE DÜŞÜLEN (C)	TOPLAM YILSONU ÖDENEĞİ D=(A+B)-C	HARCAMA (E)	İPTAL EDİLEN ÖDENEK (D-E)
01 Genel Kamu Hizmetleri						
03 Kamu Düzeni ve Güvenlik Hizmetleri						
08 Dinlenme Kültür ve Din Hizmetleri						
09 Eğitim Hizmetleri	974.000,00	35.000,00	470.500,00	538.500,00	533.865,84	4.634,16
GENEL TOPLAM	974.000,00	35.000,00	470.500,00	538.500,00	533.865,84	4.634,16



2020 Mali Yılı Kurumsal Koda Göre Ödenek Ve Harcama Tutarı

KURUMSAL KOD				BÜTÇE ÖDENEĞİ (A)	YIL İÇİNDE EKLENEN (B)	YIL İÇİNDE DÜŞÜLEN (C)	TOPLAM YILSONU ÖDENEĞİ D=(A+B)-C	HARCAMA (E)	İPTAL EDİLEN ÖDENEK (D-E)
38	31	09	10	974.000,00	35.000,00	470.500,00	538.500,00	533.865,84	4.634,16

2019 Mali Yılı Bütçe Gelirlerinin Gelişimi

BÜTÇE GELİRLERİ	TAHMİN	GERÇEKLEŞME
01 - Vergi Gelirleri		
02 - Vergi Dışı Gelirler		
03 - Sermaye Gelirleri		
04 - Alınan Bağış ve Yardımlar	974.000,00	538.500,00
08 - Alacaklardan Tahsilâtlar		
09 - Red ve İadeler (-)		

2- Temel Mali Tablolara İlişkin Açıklamalar

Başkanlığımızın 2020 mali yılı kesintili başlangıç ödeneği 974.000,00 TL olarak gerçekleşmiş olup, 2013 yılından itibaren artış göstererek, 2020 yılında son 6 yılın en yüksek seviyesine ulaşmıştır. 2019 yılsonu itibari ile gerçekleşme 538.500,00 TL olup, yıllar itibariyle artış göstererek, 2016 yılında en yüksek seviyeye ulaşmış, 2017 yılında azalmış, 2018 yılında artmış, 2019 yılında artmış, 2020 yılında azalmıştır. 2020 Yılı içinde eklenen tutar 35.000,00 TL olup, yıl içinde düşülen tutar 470.500,00 TL dir. Harcamalar 2010 yılından itibaren artış göstermiş olup 2019 yılında en yüksek seviyesine ulaşmış, 2020 yılında azalmıştır. 2020 yılı iptal edilen ödenek 4.634,16 TL olup, iptal edilen ödenekte 2011 yılında 2010 yılına göre bir azalış, 2012 ve 2013 yıllarında 2011 yılına göre bir artış, 2012 yılında 2011 yılına göre bir artış, 2014 ve 2015 yıllarında azalış, 2016 yılında 2014 ve 2015 yıllarına göre artış, 2017 yılında 2016 yılına göre bir azalış, 2018 yılında 2017 yılına göre azalış, 2019 yılında 2018 yılına göre artış, 2020 yılında 2019 yılına göre artış söz konusudur.

3- Mali Denetim Sonuçları

2020 yılı harcamaları ile ilgili olarak Sayıştay tarafından sorguya alınmış bir harcama veya ilama bağlanmış borç olmadığından bu kısım doldurulmamıştır.

B- PERFORMANS BİLGİLERİ

Program döneminde idare performans hedeflerine yönelik olarak birim performans hedefleri belirlenmediğinden bunları etkileyen faktörlere, birim performans hedeflerine ulaşıp ulaşılamadığını değerlendirmek üzere belirlenen performans göstergelerine ve birim performans hedeflerinin kaynak ihtiyacına yer verilmemiştir.

1- Faaliyet ve Proje Bilgileri

- Öğrencilerin okulu nominal öğrenim süresinde bitirmelerinin sağlanması.
- Akademisyen ve öğrencilerin uluslararası platformda başarılar kazanması için gerekli desteklerin verilmesi.
- ISO 9001:2015 Kalite Yönetim Sisteminin kurulması ve belgelendirilmesi.
- ISO 10002:2014 Müşteri Memnuniyet Yönetim Sisteminin kurulması ve belgelendirilmesi
- Şikayet hattının kurulması ve çalıştırılması

2- Performans Sonuçları Tablosu

Stratejik Amaç 2	Eğitim&Öğretim kalitesini sürekli iyileştirerek tercih edilme oranını yükseltmek		
Hedef	Öğrenci ve akademisyenlerin başarılarını desteklemek.		
Performans Hedefi	Öğrenci ve akademisyenlerin başarılarını desteklemek.		
Performans Göstergesi	2020 Hedef	2020 Gerçekleşen	Hedef Gerçekleşme Yüzdesi
Lisans ortalama öğrenim süresi:	4,5 yıl	5,34 yıl	% 84,27
Yüksek Lisans ortalama öğrenim süresi:	2,5 yıl	2,84 yıl	% 88,03
Doktora ortalama öğrenim süresi	5,5 yıl	7,64 yıl	% 71,99
Alınan ödül sayısı artış oranı	% 5	% 0	% 0

Stratejik Amaç 3	Kurumsallaşma döngüsünü, kurduğu modern sistemler ile geliştirmek.		
Hedef	Çeşitli Yönetim sistemleri kurmak ve iyileştirmek.		
Performans Hedefi	Çeşitli Yönetim sistemleri kurmak ve iyileştirmek.		
Performans Göstergesi	2020 Hedef	2020 Gerçekleşen	Hedef Gerçekleşme Yüzdesi
Kalite hedefleri gerçekleşme oranı	%100	% 84	% 84
Şikayet çözülme süresi (Gün)	4 iş günü	3,3 iş günü	% 132
Şikayet çözüm memnuniyet oranı	%82	%88	% 107
Tekrarlayan şikayet sayısı	0	0	% 100

3- Performans Sonuçlarının Değerlendirilmesi

2020 yılı için gerçekleşen oranlar “Öğrencilerin okulu nominal öğrenim süresinde bitirmelerinin sağlanması” performans göstergesinde iyi durumda olduğumuzu göstermektedir. “Akademisyen ve öğrencilerin uluslararası platformda başarılar kazanması için gerekli desteklerin verilmesi” performans göstergesindeki durum akademik birimlerle paylaşılmış olup, hedeflerin tutturulması için akademik birimlerle iş birliği halinde çalışmalar devam edecektir.

4- Performans Bilgi Sisteminin Değerlendirilmesi

Performansta kullanılan bilgiler, üçer aylık dönemlerde bölümlerden toparlanmak ve Dekanlıkta birleştirilerek düzenli raporlar halinde Rektörlüğe sunulmaktadır.

IV. KURUMSAL KABİLİYET VE KAPASİTENİN DEĞERLENDİRİLMESİ

A- Üstünlükler

- Geleneksel olarak oluşmuş deneyimli, uyum sağlama kapasitesi yüksek bir idari kadronun oluşu
- Yönetimin deneyimli ve yetişmiş kişilerden oluşması
- Yönetim ve idari personelin öğrenciler ile iyi ilişkiler kurması
- Birimimizin faaliyetlerini diğer birimlerle işbirliği içerisinde ve eşgüdümlü olarak yürütmesi
- Birimimizin teknolojik gelişmelere açık olması
- Talep ve isteklerin kısa sürede sonuçlandırılması
- Bugünkü ve gelecekteki ihtiyaçlarımıza cevap verebilecek bir fiziki mekanımızın olması

B- Zayıflıklar

- Bütçe olanaklarının kısıtlı olması
- Personel yetersizliği
- İhtiyaçlarımıza cevap verebilecek Öğrenci İşleri Otomasyon Programına sahip olmamamız

C- Değerlendirme

Öğrenci sayımızın giderek artması; yeni iş tanımlarının Birimimiz görevleri arasında tanımlanması sonucu artan iş yüküne paralel personel sayısının artmamış olması; üstelik 2016 yılında otomasyon sisteminde gerçekleştirilmesi düşünülen revizyonun istenilen sonucu vermemesi neticesinde hizmet kalitemizde ve hedeflerimizde sapmalar oluşmuştur.

Personel ihtiyacının ve otomasyon sistemindeki problemlerin giderilmesi hususunda Rektörlük Makamı'na gerekli bilgilendirmeler düzenli aralıklarla yapılmaktadır.

İÇ KONTROL GÜVENCE BEYANI

Harcama yetkilisi olarak yetkim dahilinde;

Bu raporda yer alan bilgilerin güvenilir, tam ve doğru olduğunu beyan ederim.

Bu raporda açıklanan faaliyetler için idare bütçesinden harcama birimimize tahsis edilmiş kaynakların etkili, ekonomik ve verimli bir şekilde kullanıldığını, görev ve yetki alanım çerçevesinde iç kontrol sisteminin idari ve mali kararlar ile bunlara ilişkin işlemlerin yasallık ve düzenliliği hususunda yeterli güvenceyi sağladığını ve harcama birimimizde süreç kontrolünün etkin olarak uygulandığını bildiririm.

Bu güvence, harcama yetkilisi olarak sahip olduğum bilgi ve değerlendirmeler, iç kontroller, iç denetçi raporları ile Sayıştay raporları gibi “benden önceki harcama yetkilisi/yetkililerinden almış olduğum bilgiler” ve bilgim dahilindeki hususlara dayanmaktadır.

Burada raporlanmayan, idarenin menfaatlerine zarar veren herhangi bir husus hakkında bilgim olmadığını beyan ederim. (Gebze-27.01.2021)

Ali Rıza AYDEMİR
Daire Başkan V.