

I. GENEL BİLGİLER

A- MİSYON-VİZYON

Misyon

Eğitim Birimleri ile eşgüdüm sağlayarak planlanan eğitim-öğretim sürecinin düzenli bir şekilde yürütülmesini gerçekleştirmek; öğrencilere mezunlara, öğretim elemanlarına ve ilişkide olduğumuz kurumlara bilgi ve belge hizmeti sunmak.

Vizyon

Üniversite bünyesinde örnek ve farklı bir birim olmak.

B- YETKİ, GÖREV VE SORUMLULUKLAR

Öğrenci İşleri Dairesi Başkanlığı'nın görevlerini aşağıdaki şekilde özetlemek mümkündür;

I- 124 Sayılı Kanun Hükmünde Kararname'nin 31. maddesi çerçevesinde yapmakla yükümlü olduğu görevler:

1. Öğrencilerin yeni kayıt, kabul ve ders durumları ile ilgili gerekli işleri yapmak,
2. Mezuniyet, kimlik, burs, mezunların izlenmesi işlemlerini yürütmek,
3. Verilecek diğer benzeri görevleri yerine getirmek.

II- 05.12.1994 tarih ve 1994-1995/5 sayılı Senato kararıyla belirtilen görevler:

1. ÖSYS sonuçlarına göre Üniversitemizi kazanan öğrencilerin kesin kayıtlarının yapılması,
2. Lisansüstü öğrenim için aday öğrencilerin ön başvurularının kabulü, Sınav Giriş Belgelerinin ve şahsi dosyalarının tanzim edilerek ilgili Sınav Komisyonlarına gönderilmesi,
3. Kesin kayıt yaptırmaya hak kazanan öğrencilerin kalıcı şahsi dosyalarının hazırlanarak, başarı durumlarına göre tasnif edilmesi,
4. Yeni kayıt olan öğrencilerle Hazırlık sınıfında okuyan öğrencilerin dönemler itibariyle başarı durumlarının takibi ve sonucuna göre yapılan işlemler (Başarılı olarak ders aşamasına geçen öğrencilerin danışman ataması için listelerinin hazırlanarak Anabilim Dalı Başkanlıklarına ve Fakültelerine, tüm süresini kullanarak başarısız olanların Enstitü Müdürlüklerine bildirilmesi),
5. Her dönem ders aşamasında olan öğrencilerimizin Ders Kayıtlarının ve Tez Bildirim Formlarının kontrol edilerek Öğrenci İşleri Otomasyon Programına ve kartekslerine işlenmesi,
6. Her dönem sonu tüm kayıtlı öğrencilerin durumlarının yönetmeliklerimiz doğrultusunda kontrol edilerek Fakültelerine/Enstitü Müdürlüklerine bildirilmesi ve bunlarla ilgili alınan Yönetim Kurulu Kararlarının işleme konması, gerekli dış yazışmaların yapılması,
7. Her dönem öğrenci kimliklerinin tanzimi ve hazırlanıp kontrol edilerek dağıtılması,

8. Dönemler itibariyle öğrencilerin yatırması gereken öğrenci harçlarının takibi ve Öğrenci İşleri Otomasyon Programına işlenmesi,
9. Yönetmelikler doğrultusunda öğrencilerimize, aday öğrencilerin Üniversiteye kabulü, burslar, harçlar, ders ve kredi transferleri, ders kayıtları, dönem izni, akademik ölçme ve değerlendirme, açılan dersler, not değişiklikleri diploma programları, disiplin işlemleri ile izlek, yönerge ve yönetmelikler konusunda destekleyici rehberlik hizmeti verilmesi,
10. Her yıl celp dönemi gelen öğrencilerimizin askerlik sevk tehir işlemleri ile ilgili gerekli yazışmaların Askerlik Dairesi Başkanlıklarına/Askerlik Şubelerine gönderilmesi ve gelen cevaba göre takibi,
11. Dönemler itibariyle mezuniyet ve kayıt sildirme sonucunda sevk tehir takibi, iptali ve ilgiliye tebliğ edilmesi,
12. Talepler doğrultusunda öğrencilere Transkript, Not Döküm Belgesi, Geçici Mezuniyet Belgesi ve Öğrenci Belgelerinin tanzimi,
13. Yatay geçiş, çift anadal ve yandal başvurularında kabul edilen öğrencilerin öğrencilikle ilgili işlemlerinin yapılması,

III- Ayrıca;

1. “Öğrenci Anket Form”larının düzenlenmesi,
2. ERASMUS kapsamında gelen öğrencilerin ikamet izinlerinin alınması ve öğrencilik işlemlerinin takibi ve sonucunun üniversitelere bildirilmesi,
3. Yurt dışına çıkacak öğrencilerin pasaport işlemleri için gerekli belgelerin tanzimi,
4. YÖK tarafından eğitim-öğretim yılı başında istenen lisans- lisansüstü öğrenci ve mezun sayıları ile ilgili istatistikî formların doldurularak gönderilmesi.

C- İDAREYE İLİŞKİN BİLGİLER

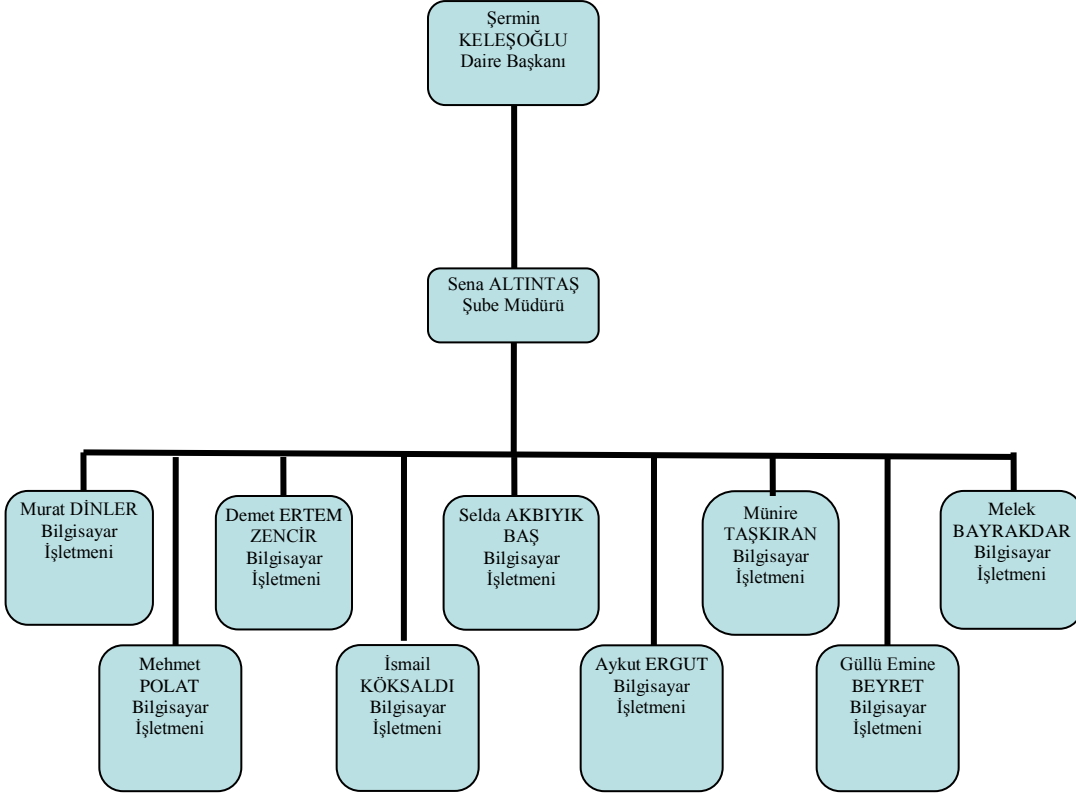
1- Fiziksel Yapı

Öğrenci İşleri Dairesi Başkanlığı Gebze Teknik Üniversitesi Çayırova Yerleşkesinde öğrencilerle ilgili hizmetleri sunmaktadır. İdari personelimizin görev yaptığı alanlarla ilgili bilgiler aşağıdaki tabloda gösterilmiştir.

	Sayısı (Adet)	Alanı (m2)	Kullanan Sayısı
Servis	4	371,75	7
Çalışma Odası	3	67,68	3
Toplantı Odası	1	27,86	7
Dinlenme Odası	1	16,92	7
Arşiv	2	81,87	7
Toplam	11	566,08	7

2- Örgüt Yapısı

Öğrenci İşleri Dairesi Başkanlığı'nın örgüt yapısı.



Melek BAYRAKDAR, 19.06.2014 tarihinde, Öğrenci İşleri Dairesi Başkanlığı'nda Bilgisayar İşletmeni olarak görevlendirilmiştir.

Mehmet POLAT, 01.12.2014 tarihinde, Öğrenci İşleri Dairesi Başkanlığı'nda Bilgisayar İşletmeni olarak görevlendirilmiştir.

Aykut ERGUT, 04.08.2015 tarihinde, Öğrenci İşleri Dairesi Başkanlığı'nda Bilgisayar İşletmeni olarak görevlendirilmiştir.

Güllü Emine BEYRET, 18.09.2015 tarihinde, Öğrenci İşleri Dairesi Başkanlığı'nda Bilgisayar İşletmeni olarak görevlendirilmiştir.

İsmail KÖKSALDI, 18.08.2017 tarihinden itibaren 1 yıl, Öğrenci İşleri Dairesi Başkanlığı'nda Bilgisayar İşletmeni olarak görevlendirilmiştir.

3- Bilgi ve Teknolojik Kaynaklar

Faks	1
Fotokopi Makinesi	2
Tarayıcı	2
Dizüstü Bilgisayar	3
Yazıcı	15
Kişisel Bilgisayar	12
Projeksiyon	-

4- İnsan Kaynakları

YIL	İDARİ PERSONEL		AKADEMİK PERSONEL		SÖZLEŞMELİ PERSONEL		GEÇİCİ İŞÇİ		TOPLAM	
	Dolu	Boş	Dolu	Boş	Dolu	Boş	Dolu	Boş	Dolu	Boş
2017	10	15							10	15

İdari Personel Sayısı

	Dolu	Boş	Toplam
Genel İdare Hizmetleri Bölümü	10	15	25
Teknik Hizmet Bölümü			
Sağlık Hizmetleri Bölümü			
Yardımcı Hizmetler Bölümü			
Denetim Hizmetleri Bölümü			
Toplam	10	15	25

İdari Personel (Genel İdare Hizmetleri Bölümü)

	Sayısı
Genel Sekreter	
Genel Sekreter Yrd.	
Hukuk Müşaviri	
Daire Başkanı	1
Daire Başkanı (Mühendis)	
Daire Başkanı (İstatistikçi)	
Fakülte Sekreteri	
Fakülte Sekreteri (Mühendis)	
Enstitü Sekreteri (Mühendis)	
Enstitü Sekreteri	
Şube Müdürü	1
Sivil Savunma Uzmanı	
Mali Hizmetler Uzmanı	
Araştırmacı	
Programcı	
Şef	
Ayniyat Saymanı	
Bilgisayar İşletmeni	6*
Memur, Daktilograf, Sekreter, Santral Memuru, Şoför	2**
Koruma Güvenlik Şefi	
Koruma Güvenlik Görevlisi	
TOPLAM	10

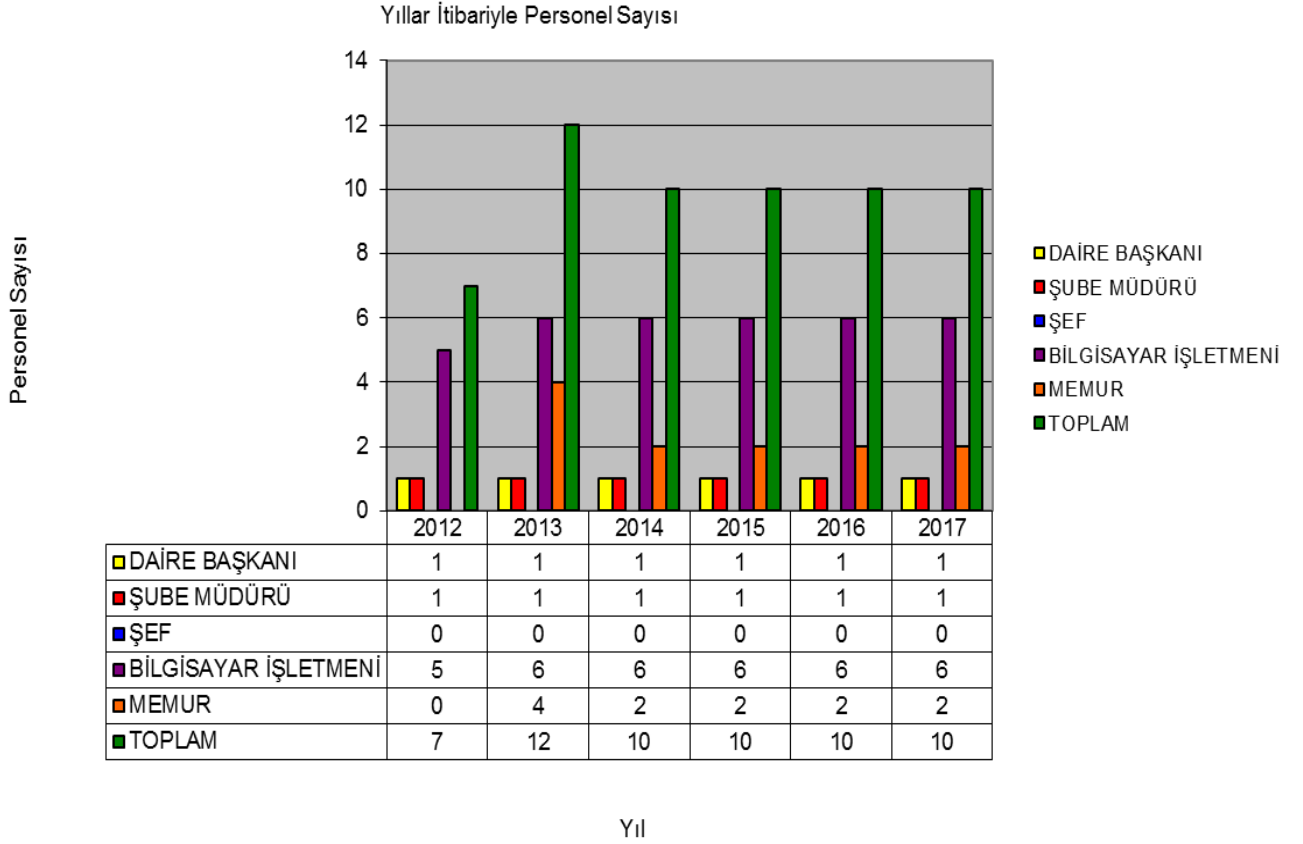
(*) Muhammed BARLAK, 23.07.2014 tarihinde, İdari ve Mali İşler Dairesi Başkanlığı'nda Bilgisayar İşletmeni olarak görevlendirilmiştir.

(*) Derya ÖZFINDIK, 11.02.2015 tarihinde, Rektör Yardımcılığı'na Bilgisayar İşletmeni olarak görevlendirilmiştir.

(**) Ecem CİCİ, 05.01.2017 tarihinde, Fen Bilimleri Enstitüsü'ne Memur olarak görevlendirilmiştir.

(**) Figen YAVUZ, 03.09.2016 tarihinde, Rektör Yardımcılığı'na Sekreter olarak görevlendirilmiştir.

Yıllar İtibariyle Personel Sayıları



İdari Personelin Yaş Gruplarına Göre Dağılımı

	60+	51 - 60	41 - 50	31 - 40	26 - 30	18 - 25
Genel İdare Hizmetleri		1	1	4	4	
Teknik Hizmet Bölümü						
Sağlık Hizmetleri Bölümü						
Yardımcı Hizmetler Bölümü						
Denetim Hizmetleri Bölümü						
TOPLAM		1	1	4	4	

İdari Personelin Hizmet Yılına Göre Dağılımı

	30+	21 - 30	11 - 20	0 - 10
Genel İdare Hizmetleri		2	2	6
Teknik Hizmet Bölümü				
Sağlık Hizmetleri Bölümü				
Yardımcı Hizmetler Bölümü				
Denetim Hizmetleri Bölümü				
TOPLAM		2	2	6

İdari Personelin Cinsiyet Dağılımı

	Bayan	Bay
Genel İdare Hizmetleri	8	2
Teknik Hizmet Bölümü		
Sağlık Hizmetleri Bölümü		
Yardımcı Hizmetler Bölümü		
Denetim Hizmetleri Bölümü		
TOPLAM	8	2

İdari Personelin Ayrılma Nedeni

YIL	NAKLEN	İSTİFA	EMEKLİ	ÖLÜM	TOPLAM
2017	-	-	-	-	-

Kadrolu ve Sözleşmeli Personelin Eğitim Durumu (Akademik ve İdari)

	Sayısı
Doktora	
Yüksek Lisans	1
Lisans	7
Ön Lisans	1
Lise	1
Ortaokul	
İlkokul	
TOPLAM	10

5- Sunulan Hizmetler

Öğrenci İşleri Dairesi Başkanlığı'nda öğrencilere hizmet olarak; öğrenci belgesi, transkript, not dökümü ve geçici mezuniyet belgesi verilmektedir. Yönetmelikler doğrultusunda öğrencilerimize, aday öğrencilerin Üniversiteye kabulü, burslar, harçlar, ders ve kredi transferleri, ders kayıtları, dönem izni, akademik ölçme ve değerlendirme, açılan dersler, not değişiklikleri diploma programları, disiplin işlemleri ile izlek, yönerge ve yönetmelikler konusunda destekleyici rehberlik hizmeti verilmektedir.

Ayrıca diplomalar diploma kütüklerine işlenerek imza karşılığı bir defaya mahsus olmak üzere öğrenciye verilir. Yurt dışına çıkacak öğrencilerin pasaport işlemleri için gerekli belgeler tanzim edilir. Öğrencilerin askerlik işlemleri de Öğrenci İşleri Dairesi Başkanlığı'ndan yürütülmektedir.

2017 Yılı Kayıtlı Öğrencilerin Sayısı

LİSANS KAYITLI Mühendislik Fakültesi

Program Adı	Genel Toplam		
	Bayan	Erkek	Toplam
Malzeme Bilimi ve Mühendisliği	110	199	309
Elektronik Mühendisliği	60	452	512
Bilgisayar Mühendisliği	110	462	572
Elektronik Mühendisliği Mühendislik Tamamlama	1	33	34
Malzeme Bilimi ve Mühendisliği Mühendislik Tamamlama	0	4	4
Bilgisayar Mühendisliği Mühendislik Tamamlama	2	18	20
Çevre Mühendisliği(İngilizce)	55	37	92
Harita Mühendisliği	19	22	41
Kimya Mühendisliği(İngilizce)	24	17	41
Makine Mühendisliği(İngilizce)	4	37	41
Biyomühendislik(İngilizce)	32	9	41
Genel Toplam	417	1290	1707

Temel Bilimler Fakültesi

Program Adı	Genel Toplam		
	Bayan	Erkek	Toplam
Matematik	94	33	127
Fizik	15	28	43
Moleküler Biyoloji ve Genetik	100	38	138
Moleküler Biyoloji ve Genetik (KKTC Uyraklı)	0	1	1
Fizik (İngilizce)	13	30	43
Matematik (İngilizce)	63	38	101
Moleküler Biyoloji ve Genetik (İngilizce)	94	31	125
Kimya(İngilizce)	15	4	19
Genel Toplam	394	203	597

Mimarlık Fakültesi

Program Adı	Genel Toplam		
	Bayan	Erkek	Toplam
Mimarlık	193	173	366
Şehir ve Bölge Planlama	30	11	41
Genel Toplam	223	184	407

İşletme Fakültesi

Program Adı	Genel Toplam		
	Bayan	Erkek	Toplam
İşletme	143	141	284
İktisat	16	25	41
Genel Toplam	159	166	325
LİSANS GENEL TOPLAM	Bayan	Erkek	Toplam
	1193	1843	3036

LİSANSÜSTÜ KAYITLI**Sosyal Bilimler Enstitüsü**

Program Adı	YÜKSEK LİSANS			DOKTORA			Genel Toplam		
	Bayan	Erkek	Toplam	Bayan	Erkek	Toplam	Bayan	Erkek	Toplam
İşletme (İ.Ö.)(Tezsiz)	108	484	592	0	0	0	111	507	618
İşletme (İ.Ö.)(Tezli)	3	23	26	0	0	0	3	23	26
İktisat	26	84	110	4	8	12	30	92	122
İşletme	80	236	316	49	139	188	129	375	504
Strateji Bilimi	73	197	270	0	0	0	73	197	270
Girişimcilik ve Yenilik Yönetimi (İ.Ö.)	10	51	61	0	0	0	10	51	61
Uluslararası Ticaret ve Finans (İ.Ö.)	21	69	90	0	0	0	21	69	90
Genel Toplam	321	1144	1465	53	147	200	377	1314	1691

Fen Bilimleri Enstitüsü

Program Adı	YÜKSEK LİSANS			DOKTORA			Genel Toplam		
	Bayan	Erkek	Toplam	Bayan	Erkek	Toplam	Bayan	Erkek	Toplam
Malzeme Bilimi ve Mühendisliği	52	109	161	18	31	49	70	140	210
Bilgisayar Mühendisliği	52	200	252	7	51	58	59	251	310
Şehir ve Bölge Planlama	50	42	92	0	0	0	50	42	92
Deprem ve Yapı Mühendisliği	21	138	159	4	16	20	25	154	179
Mimarlık	59	41	100	3	2	5	62	43	105
Elektronik Mühendisliği	30	199	229	6	77	83	36	276	312
Çevre Mühendisliği	95	86	181	36	32	68	131	118	249
Fizik	23	62	85	28	45	73	51	107	158
Jeodezi ve Coğrafi Bilgi Teknolojileri	19	89	108	2	3	5	21	92	113
Moleküler Biyoloji ve Genetik	83	33	116	33	22	55	116	55	171
Matematik	36	22	58	11	12	23	47	34	81
Metroloji (İngilizce)	3	13	16	0	0	0	3	13	16
Siber Güvenlik	5	20	25	0	0	0	5	20	25
Biyoinformatik ve Sistem Biyolojisi (İngilizce)	16	10	26	0	0	0	16	10	26
Cam Bilimi ve Teknolojisi	7	2	9	0	0	0	7	2	9
Kimya	60	43	103	35	39	74	95	82	177
Makine Mühendisliği	25	269	294	5	33	38	30	302	332
Kimya Mühendisliği	89	34	123	21	10	31	110	44	154
Mimarlık (İ.Ö.) Türkçe	9	21	30	0	0	0	9	21	30
Bilişim Sistemleri (İ.Ö.) Türkçe	4	19	23	0	0	0	4	19	23
Genel Toplam	738	1452	2190	209	373	582	947	1825	2772

Nanoteknoloji Enstitüsü

Program Adı	YÜKSEK LİSANS			DOKTORA			Genel Toplam		
	Bayan	Erkek	Toplam	Bayan	Erkek	Toplam	Bayan	Erkek	Toplam
Nanobilim ve Nanomühendislik (İngilizce)	3	8	11	0	0	0	3	8	11
Genel Toplam	3	8	11	0	0	0	3	8	11

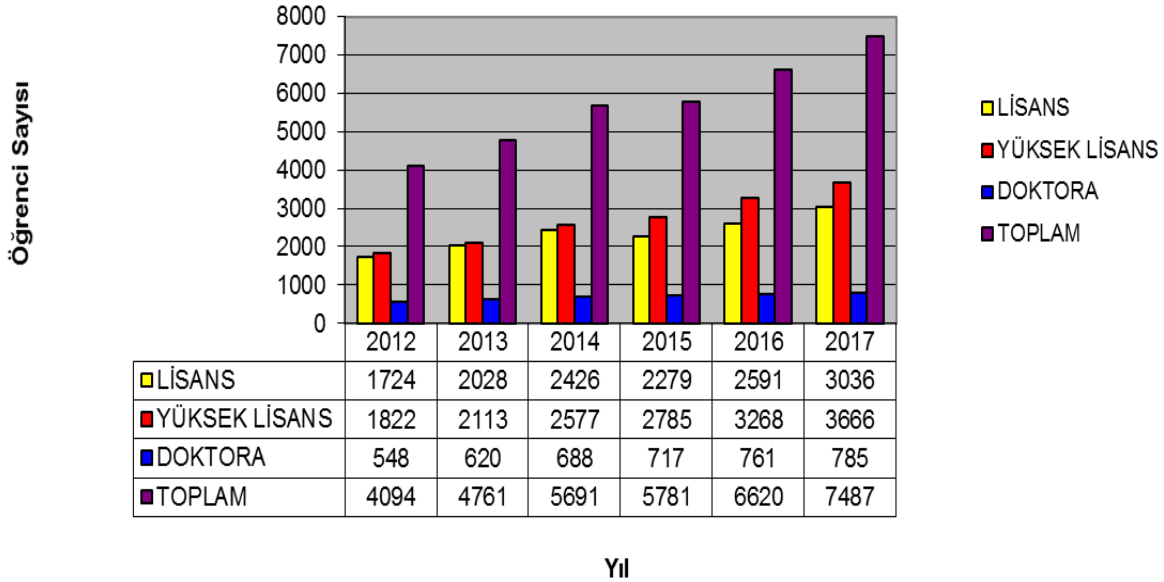
Biyoteknoloji Enstitüsü

Program Adı	YÜKSEK LİSANS			DOKTORA			Genel Toplam		
	Bayan	Erkek	Toplam	Bayan	Erkek	Toplam	Bayan	Erkek	Toplam
Biyoteknoloji	0	0	0	1	1	2	1	1	2
Biyoteknoloji(Bütünleşik Doktora)	0	0	0	1	0	1	1	0	1
Genel Toplam	0	0	0	2	1	3	2	1	3

GENEL TOPLAM	YÜKSEK LİSANS			DOKTORA			Genel Toplam		
	Bayan	Erkek	Toplam	Bayan	Erkek	Toplam	Bayan	Erkek	Toplam
	1062	2604	3666	264	521	785	1326	3125	4451

Yıllar İtibariyle Program Bazında Öğrenci Sayıları

Yıllar İtibariyle Program Bazında Öğrenci Sayıları



2017 Yılında İlişği Kesilen Öğrencilerin Sayısı

LİSANS KAYDI SİLİNER	Genel Toplam		
	Bayan	Erkek	Toplam
Genel Toplam	51	117	168

Mühendislik Fakültesi

Program Adı	Genel Toplam		
	Bayan	Erkek	Toplam
Bilgisayar Mühendisliği	8	23	31
Malzeme Bilimi ve Mühendisliği	6	16	22
Elektronik Mühendisliği	2	14	16
Elektronik Mühendisliği Mühendislik Tamamlama	1	7	8
Bilgisayar Mühendisliği Mühendislik Tamamlama	0	2	2
Çevre Mühendisliği(İngilizce)	0	2	2
Genel Toplam	17	64	81

Temel Bilimler Fakültesi

Program Adı	Genel Toplam		
	Bayan	Erkek	Toplam
Fizik	5	5	10
Moleküler Biyoloji ve Genetik	5	4	9
Matematik	3	8	11
Fizik (İngilizce)	2	2	4
Matematik (İngilizce)	2	0	2
Moleküler Biyoloji ve Genetik (İngilizce)	2	1	3
Genel Toplam	19	20	39

Mimarlık Fakültesi

Program Adı	Genel Toplam		
	Bayan	Erkek	Toplam
Mimarlık	5	9	14
Genel Toplam	5	9	14

İşletme Fakültesi

Program Adı	Genel Toplam		
	Bayan	Erkek	Toplam
İşletme	10	24	34
Genel Toplam	10	24	34

LİSANSÜSTÜ KAYDI SİLİNER**Sosyal Bilimler Enstitüsü**

Program Adı	YÜKSEK LİSANS			DOKTORA			Genel Toplam		
	Bayan	Erkek	Toplam	Bayan	Erkek	Toplam	Bayan	Erkek	Toplam
İşletme (İ.Ö.)(Tezsiz)	0	24	24				0	24	24
İşletme (İ.Ö.)(Tezli)									
İktisat	2	2	4	0	1	1	2	3	5
İşletme	2	3	5	10	28	38	12	31	43
Strateji Bilimi	1	11	12				1	11	12
Girişimcilik ve Yenilik Yönetimi (İ.Ö.)	0	5	5				0	5	5
Uluslararası Ticaret ve Finans (İ.Ö.)	1	3	4				1	3	4
Genel Toplam	6	48	54	10	29	39	16	77	93

Fen Bilimleri Enstitüsü

Program Adı	YÜKSEK LİSANS			DOKTORA			Genel Toplam		
	Bayan	Erkek	Toplam	Bayan	Erkek	Toplam	Bayan	Erkek	Toplam
Malzeme Bilimi ve Mühendisliği	6	8	14	1	2	3	7	10	17
Bilgisayar Mühendisliği	5	35	40	1	2	3	6	37	43
Şehir ve Bölge Planlama	8	8	16				8	8	16
Deprem ve Yapı Mühendisliği	0	1	1				0	1	1
Mimarlık	0	1	1				0	1	1
Elektronik Mühendisliği	0	6	6				0	6	6
Çevre Mühendisliği	4	12	16	3	1	4	7	13	20
Fizik	0	5	5	1	2	3	1	7	8
Jeodezi ve Coğrafi Bilgi Teknolojileri	0	1	1				0	1	1
Moleküler Biyoloji ve Genetik	3	2	5	2	2	4	5	4	9
Matematik	1	3	4	0	3	3	1	6	7
Metroloji (İngilizce)	2	1	3				2	1	3
Siber Güvenlik									
Biyoinformatik ve Sistem Biyolojisi (İngilizce)	1	0	1				1	0	1
Cam Bilimi ve Teknolojisi	1	1	2				1	1	2
Kimya	3	4	5	2	0	2	5	4	9
Makine Mühendisliği	4	13	17	3	0	3	7	13	20
Kimya Mühendisliği	4	1	5	2	0	2	6	1	7
Mimarlık (İ.Ö.) Türkçe	0	1	1				0	1	1
Bilişim Sistemleri (İ.Ö.) Türkçe									
Genel Toplam	42	103	143	15	12	27	57	115	172

Nanoteknoloji Enstitüsü

Program Adı	YÜKSEK LİSANS			DOKTORA			Genel Toplam		
	Bayan	Erkek	Toplam	Bayan	Erkek	Toplam	Bayan	Erkek	Toplam
Nanobilim ve Nanomühendislik (İngilizce)									
Genel Toplam									

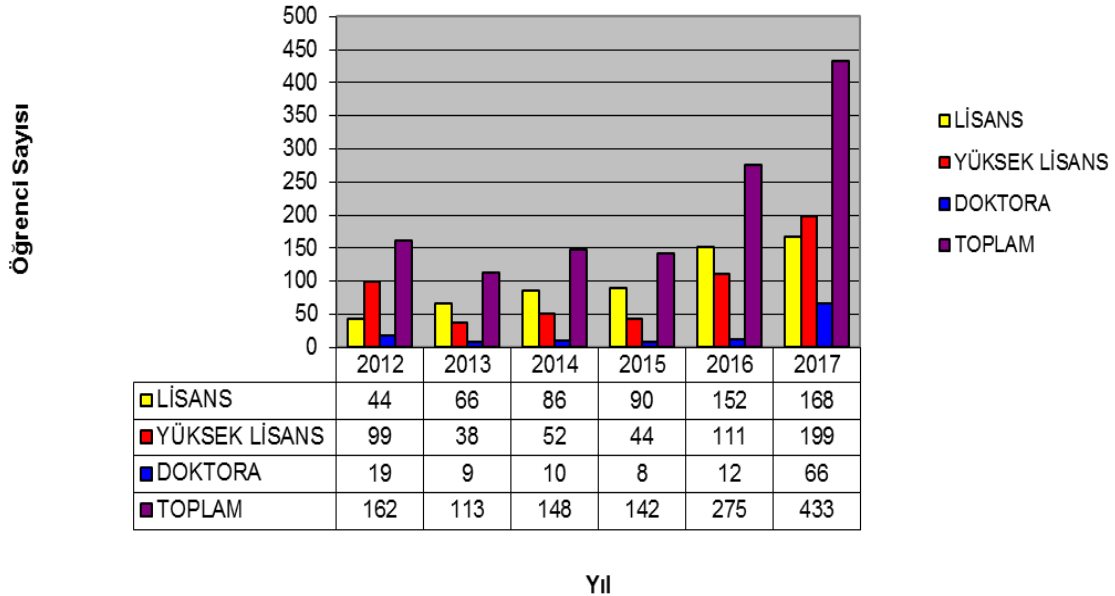
Biyoteknoloji Enstitüsü

Program Adı	YÜKSEK LİSANS			DOKTORA			Genel Toplam		
	Bayan	Erkek	Toplam	Bayan	Erkek	Toplam	Bayan	Erkek	Toplam
Biyoteknoloji									
Biyoteknoloji(Bütünleşik Doktora)									
Genel Toplam									

GENEL TOPLAM	YÜKSEK LİSANS			DOKTORA			Genel Toplam		
	Bayan	Erkek	Toplam	Bayan	Erkek	Toplam	Bayan	Erkek	Toplam
	48	151	199	25	41	66	73	192	265

Yıllar İtibariyle Program Bazında İlişği Kesilen Öğrenci Sayıları

Yıllar İtibariyle Parogram Bazında İlişği Kesilen Öğrenci Sayıları



2017 Yılında Mezun Olan Öğrencilerin Sayısı

LİSANS MEZUN	Genel Toplam		
	Bayan	Erkek	Toplam
Genel Toplam	152	148	300

Mühendislik Fakültesi

Program Adı	Genel Toplam		
	Bayan	Erkek	Toplam
Malzeme Bilimi ve Mühendisliği	20	13	33
Bilgisayar Mühendisliği	11	27	38
Elektronik Mühendisliği	18	49	67
Elektronik Mühendisliği Mühendislik Tamamlama	0	4	4
Genel Toplam	49	93	142

Temel Bilimler Fakültesi

Program Adı	Genel Toplam		
	Bayan	Erkek	Toplam
Fizik	2	4	6
Matematik	19	5	24
Moleküler Biyoloji ve Genetik	32	8	40
Genel Toplam	53	17	70

Mimarlık Fakültesi

Program Adı	Genel Toplam		
	Bayan	Erkek	Toplam
Mimarlık	27	23	50
Genel Toplam	27	23	50

İşletme Fakültesi

Program Adı	Genel Toplam		
	Bayan	Erkek	Toplam
İşletme	23	15	38
Genel Toplam	23	15	38

LİSANSÜSTÜ MEZUN**Sosyal Bilimler Enstitüsü**

Program Adı	YÜKSEK LİSANS			DOKTORA			Genel Toplam		
	Bayan	Erkek	Toplam	Bayan	Erkek	Toplam	Bayan	Erkek	Toplam
İşletme (İ.Ö.)(Tezsiz)	44	110	154				44	110	154
İşletme (İ.Ö.)(Tezli)	0	0	0						
İktisat	2	0	2						
İşletme	1	6	7	4	5	9	5	11	16
Strateji Bilimi	2	1	3						
Girişimcilik ve Yenilik Yönetimi (İ.Ö.)	2	3	5						
Uluslararası Ticaret ve Finans (İ.Ö.)	10	12	22						
Genel Toplam	61	132	193	4	5	9	65	137	202

Fen Bilimleri Enstitüsü

Program Adı	YÜKSEK LİSANS			DOKTORA			Genel Toplam		
	Bayan	Erkek	Toplam	Bayan	Erkek	Toplam	Bayan	Erkek	Toplam
Malzeme Bilimi ve Mühendisliği	3	4	7	1	4	5	4	4	8
Bilgisayar Mühendisliği	1	3	4				1	3	4
Şehir ve Bölge Planlama	1	0	1						
Deprem ve Yapı Mühendisliği	0	6	6	0	2	2	0	8	8
Mimarlık	4	1	5						
Elektronik Mühendisliği	1	6	7	0	1	1	1	7	8
Çevre Mühendisliği	12	1	13	7	1	8	19	2	21
Fizik	3	4	7	3	2	5	6	6	12
Jeodezi ve Coğrafi Bilgi Teknolojileri	1	1	2				1	1	2
Moleküler Biyoloji ve Genetik	8	4	12	1	0	1	9	4	13
Matematik	0	3	3	0	1	1	0	4	4
Metroloji (İngilizce)									
Siber Güvenlik									
Biyoinformatik ve Sistem Biyolojisi (İngilizce)									
Cam Bilimi ve Teknolojisi									
Kimya	5	6	11	8	3	11	13	9	22
Makine Mühendisliği	2	7	9	0	2	2	2	9	11
Kimya Mühendisliği	2	0	2				2	0	2
Mimarlık (İ.Ö.) Türkçe									
Bilişim Sistemleri (İ.Ö.) Türkçe									
Genel Toplam	43	46	89	20	16	36	58	57	115

Nanoteknoloji Enstitüsü

Program Adı	YÜKSEK LİSANS			DOKTORA			Genel Toplam		
	Bayan	Erkek	Toplam	Bayan	Erkek	Toplam	Bayan	Erkek	Toplam
Nanobilim ve Nanomühendislik (İngilizce)									
Genel Toplam									

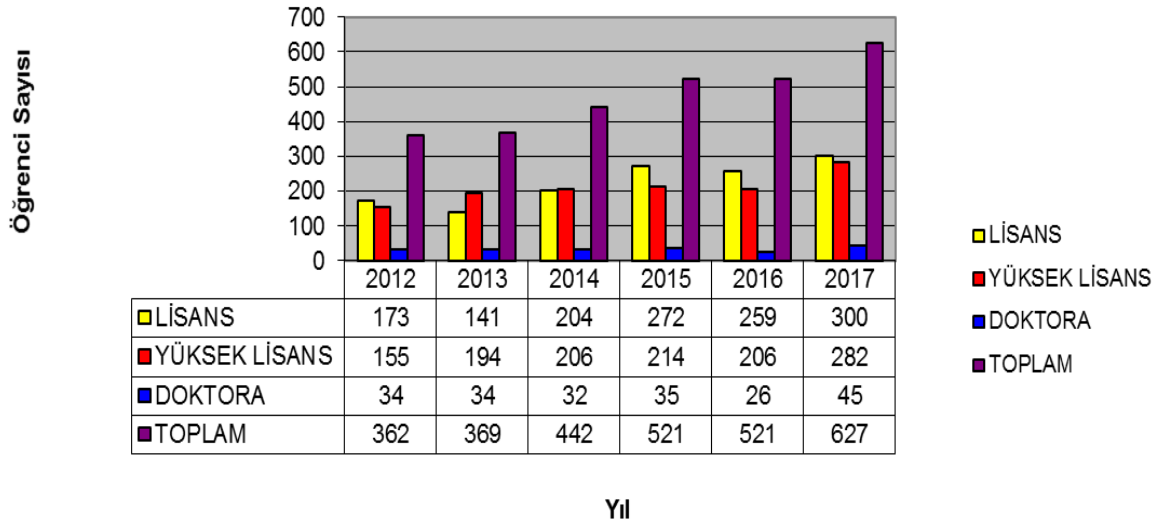
Biyoteknoloji Enstitüsü

Program Adı	YÜKSEK LİSANS			DOKTORA			Genel Toplam		
	Bayan	Erkek	Toplam	Bayan	Erkek	Toplam	Bayan	Erkek	Toplam
Biyoteknoloji									
Biyoteknoloji(Bütünleşik Doktora)									
Genel Toplam									

GENEL TOPLAM	YÜKSEK LİSANS			DOKTORA			Genel Toplam		
	Bayan	Erkek	Toplam	Bayan	Erkek	Toplam	Bayan	Erkek	Toplam
	104	178	282	24	21	45	128	199	327

Yıllar İtibariyle Program Bazında Mezun Olan Öğrenci Sayıları

Yıllar İtibariyle Program Bazında Mezun Olan Öğrenci Sayıları



Lisans Öğrenci Kontenjanları ve Doluluk Oranı

Lisans Öğrenci Kontenjanları ve Doluluk Oranı																
Bölüm Adı	ÖSS Kontenjanı				ÖSS sonucu Yerleşen				Boş Kalan				Doluluk Oranı %			
	2014	2015	2016	2017	2014	2015	2016	2017	2014	2015	2016	2017	2014	2015	2016	2017
Bilgisayar Mühendisliği	77	77	77	77	77	77	77	77	0	0	0	0	100	100	100	100
Elektronik Mühendisliği	77	77	77	77	77	77	77	77	0	0	0	0	100	100	100	100
Malzeme Bilimi ve Müh.	47	47	57	62	47	47	57	62	0	0	0	0	100	100	100	100
Çevre Mühendisliği	-	-	41	52	-	-	41	52	-	-	0	0	-	-	100	100
Makine Mühendisliği	-	-	-	41	-	-	-	41	-	-	-	0	-	-	-	100
Kimya Mühendisliği	-	-	-	41	-	-	-	41	-	-	-	0	-	-	-	100
Biyo Mühendislik	-	-	-	41	-	-	-	41	-	-	-	0	-	-	-	100
Harita Mühendisliği	-	-	-	41	-	-	-	41	-	-	-	0	-	-	-	100
Mimarlık	47	47	82	82	47	47	82	82	0	0	0	0	100	100	100	100
Şehir Bölge Planlama	-	-	-	41	-	-	-	41	-	-	-	0	-	-	-	100
Matematik	31	47	52	52	31	47	52	52	0	0	0	0	100	100	100	100
Fizik	11	21	21	21	10	20	21	21	1	1	0	0	90.9	95.24	100	100
Kimya	-	-	-	21	-	-	-	21	-	-	-	0	-	-	-	100
Moleküler Biyoloji ve Genetik	47	48	52	62	47	48	52	62	0	0	0	0	100	100	100	100
İşletme	57	57	57	62	55	57	57	62	2	0	0	0	96.5	100	100	100
İktisat	-	-	-	41	-	-	-	41	-	-	-	0	-	-	-	100

2017 Yılında Yabancı Uyruklu Öğrencilerin Sayısı

LİSANS YABANCI UYRUKLU

Mühendislik Fakültesi

Program Adı	Genel Toplam		
	Bayan	Erkek	Toplam
Malzeme Bilimi ve Mühendisliği	0	3	3
Elektronik Mühendisliği	0	12	12
Bilgisayar Mühendisliği	6	19	25
Çevre Mühendisliği(İngilizce)			
Harita Mühendisliği			
Kimya Mühendisliği(İngilizce)			
Makine Mühendisliği(İngilizce)			
Biyomühendislik(İngilizce)			
Genel Toplam	6	34	40

Temel Bilimler Fakültesi

Program Adı	Genel Toplam		
	Bayan	Erkek	Toplam
Matematik	5	2	7
Fizik	1	0	1
Moleküler Biyoloji ve Genetik	0	2	2
Fizik (İngilizce)			
Matematik (İngilizce)	1	2	3
Moleküler Biyoloji ve Genetik (İngilizce)	1	1	2
Kimya(İngilizce)			
Genel Toplam	8	7	15

Mimarlık Fakültesi

Program Adı	Genel Toplam		
	Bayan	Erkek	Toplam
Mimarlık	3	4	7
Şehir ve Bölge Planlama			
Genel Toplam	3	4	7

İşletme Fakültesi

Program Adı	Genel Toplam		
	Bayan	Erkek	Toplam
İşletme	2	3	5
İktisat			
Genel Toplam	2	3	5
LİSANS GENEL TOPLAM	Bayan	Erkek	Toplam
	19	48	67

**LİSANSÜSTÜ YABANCI
UYRUKLU****Sosyal Bilimler Enstitüsü**

Program Adı	YÜKSEK LİSANS			DOKTORA			Genel Toplam		
	Bayan	Erkek	Toplam	Bayan	Erkek	Toplam	Bayan	Erkek	Toplam
İşletme (İ.Ö.)(Tezsiz)									
İşletme (İ.Ö.)(Tezli)									
İktisat	0	3	3				0	3	3
İşletme	0	3	3	2	0	2	2	3	5
Strateji Bilimi	2	2	4				2	2	4
Girişimcilik ve Yenilik Yönetimi (İ.Ö.)									
Uluslararası Ticaret ve Finans (İ.Ö.)									
Genel Toplam	2	8	10	2	0	2	4	8	12

Fen Bilimleri Enstitüsü

Program Adı	YÜKSEK LİSANS			DOKTORA			Genel Toplam		
	Bayan	Erkek	Toplam	Bayan	Erkek	Toplam	Bayan	Erkek	Toplam
Malzeme Bilimi ve Mühendisliği	0	1	1	1	0	1	1	1	2
Bilgisayar Mühendisliği	3	11	14	1	4	5	4	15	19
Şehir ve Bölge Planlama	1	3	4				1	3	4
Deprem ve Yapı Mühendisliği	0	4	4	0	1	1	0	5	5
Mimarlık									
Elektronik Mühendisliği	0	3	3	0	2	2	0	5	5
Çevre Mühendisliği	2	2	4	2	1	3	4	3	7
Fizik				0	2	2	0	2	2
Jeodezi ve Coğrafi Bilgi Teknolojileri	0	2	2				0	2	2
Moleküler Biyoloji ve Genetik	2	1	3	0	3	3	2	4	6
Matematik	3	2	5	0	1	1	3	3	6
Metroloji (İngilizce)									
Siber Güvenlik									
Biyoinformatik ve Sistem Biyolojisi (İngilizce)									
Cam Bilimi ve Teknolojisi									
Kimya				1	3	4	1	3	4
Makine Mühendisliği	0	1	1				0	1	1
Kimya Mühendisliği	1	0	1	0	1	1	1	1	2
Mimarlık (İ.Ö.) Türkçe									
Bilişim Sistemleri (İ.Ö.) Türkçe									
Genel Toplam	12	30	42	5	18	23	17	48	65

Nanoteknoloji Enstitüsü

Program Adı	YÜKSEK LİSANS			DOKTORA			Genel Toplam		
	Bayan	Erkek	Toplam	Bayan	Erkek	Toplam	Bayan	Erkek	Toplam
Nanobilim ve Nanomühendislik (İngilizce)									
Genel Toplam									

Biyoteknoloji Enstitüsü

Program Adı	YÜKSEK LİSANS			DOKTORA			Genel Toplam		
	Bayan	Erkek	Toplam	Bayan	Erkek	Toplam	Bayan	Erkek	Toplam
Biyoteknoloji									
Biyoteknoloji(Bütünleşik Doktora)									
Genel Toplam									

GENEL TOPLAM	YÜKSEK LİSANS			DOKTORA			Genel Toplam		
	Bayan	Erkek	Toplam	Bayan	Erkek	Toplam	Bayan	Erkek	Toplam
	14	38	52	7	18	25	21	56	77

6- Yönetim ve İç Kontrol Sistemi

Öğrenci İşleri Dairesi Başkanlığında; Daire Başkanının yönetiminde, Şube Müdürünün kontrolünde 9 personelle ilgili kanun ve yönetmelikler doğrultusunda hizmetler yürütülmektedir. Yönetmelikteki ve mevzuattaki değişikliklerin çalışan personele bildirilmesi, bu değişikliklerdeki ayrıntıların görüşülmesi ve birimizle ilgili önemli hususların görüşülmesine yönelik belirli periyotlarda bilgilendirme toplantıları ve seminerler düzenlenmektedir. Birimizin yürüttüğü hizmetlerle ilgili süreçler genel itibariyle aşağıdaki gibidir.

Birimimize gelen evraklar, Daire Başkanımız tarafından incelendikten sonra ilgili personel tarafından kayda alınmakta, evraklarla ilgili işlemler yapıldıktan sonra son olarak yine Daire Başkanımız tarafından incelenip, imzalandıktan sonra ilgili yerlere iletilir.

Öğrencilerimiz birimizden belge talep etmektedir. Talep edilen belge ilgili personel tarafından hazırlanıp, öğrenci işleri otomasyon sistemindeki bilgilerle karşılaştırıldıktan sonra, Şube Müdürümüz ya da Daire başkanımız tarafından incelenip onaylanır.

Fakülte ve Enstitülerden gelen Yönetim Kurulu Kararları, Daire Başkanımız tarafından yönetmelikler göz önüne alınarak incelendikten sonra, ilgili personel tarafından kayda alınmakta daha sonra Şube Müdürümüz Yönetim Kurulu Kararlarını ve bunla ilgili işlemleri Öğrenci İşleri Otomasyon Sistemine ve öğrencilerin şahsi dosyalarına işlemektedir.

II. AMAÇ VE HEDEFLER

A- İDARENİN AMAÇ VE HEDEFLERİNİN BELİRLENMESİ

Stratejik Amaçlar	Stratejik Hedefler
Eğitim&Öğretim kalitesini sürekli iyileştirerek tercih edilme oranını yükseltmek.	Öğrenci ve akademisyenlerin başarılarını desteklemek. - Öğrencilerin okulu nominal öğrenim süresinde bitirmelerinin sağlanması. - Akademisyen ve öğrencilerin uluslararası platformda başarılar kazanması için gerekli desteklerin verilmesi.

B- TEMEL POLİTİKALAR VE ÖNCELİKLER

Gebze Teknik Üniversitesi'nin politikaları;

- Sürekli iyileştirme ve sistematik performans değerlendirmesi ile bilimsel etkinlik ve verimliliği artırmak,
- Devlet, sanayi ve üniversite üçgeninde etkin rol almak için eğitim, uygulamalı araştırma ve Ar-Ge faaliyetlerine yönelik çalışmaları desteklemek ve alt yapı sağlamak,
- Bölgenin sosyal gelişimini destekleyen ve öncülük eden, sosyal sorumluluk ve çevre bilincine sahip bir üniversite olmak,
- Dünya çapındaki bilimsel faaliyetleriyle bilimin gelişimine yön veren başarılı ve yüksek kaliteli öğretim üyelerini çekmek ve araştırma faaliyetlerine kaynak ve altyapı desteği sağlamak,
- Öğrencileri katma değeri yüksek donanımlı bireyler olarak yetiştirip, mezun olduktan sonra da bağlarını kuvvetlendirmek için gerekli alt yapıyı sağlamak,
- Kulüpler bünyesindeki spor ve sanat faaliyetlerine önem vererek, öğrencilerin sosyal ve kişisel gelişimine katkıda bulunmak ve bu alanlarda ses getirici başarılar elde edip üniversitenin marka değerini artırmak,
- Eğitimde fırsat eşitliği ilkesini benimsemek ve bu doğrultuda ulusal ve uluslararası burs ve kaynak imkânlarını geliştirmek,
- Katılımcı yönetim ve özgür düşünce anlayışını benimseyerek sorunlara çözümler üretmektir.

III. FAALİYETLERE İLİŞKİN BİLGİ VE DEĞERLENDİRMELER

A- MALİ BİLGİLER

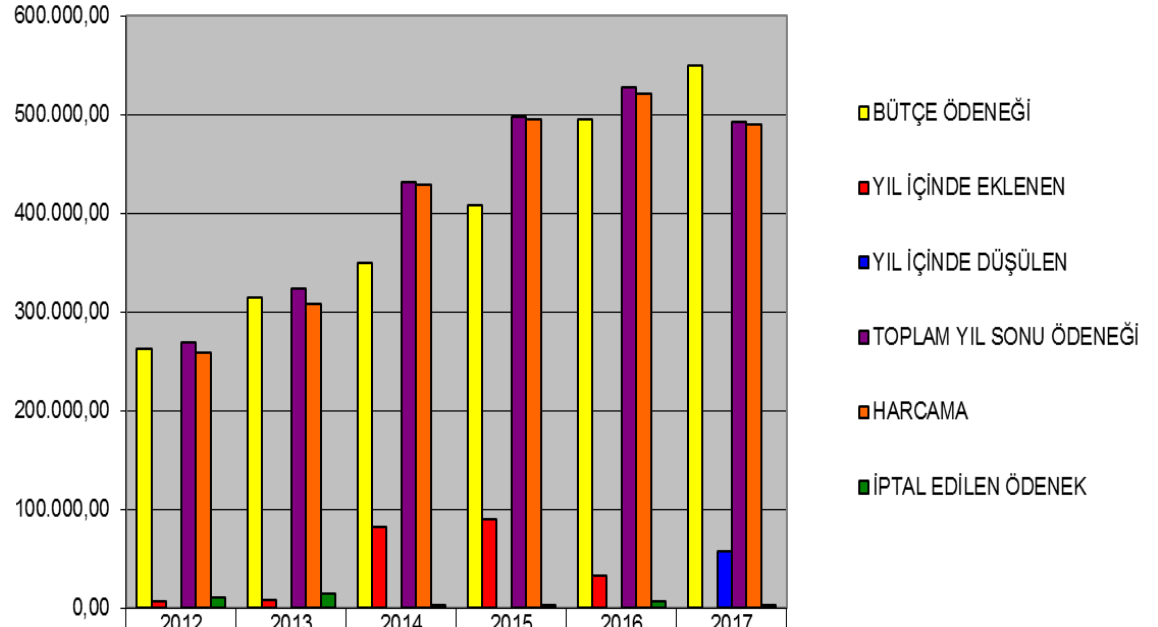
1- Bütçe Uygulama Sonuçları

2017 Mali Yılı Ekonomik Kodlara Göre Ödenek Ve Harcama Tutarı

GİDER TÜRLERİ	BÜTÇE ÖDENEĞİ (A)	YIL İÇİNDE EKLENEN (B)	YIL İÇİNDE DÜŞÜLEN (C)	TOPLAM YILSONU ÖDENEĞİ D=(A+B)-C	HARCAMA (E)	İPTAL EDİLEN ÖDENEK (D-E)
01 PERSONEL GİDERLERİ	441.000,00	0,00	53.000,00	388.000,00	387.953,82	46,18
02 SOSYAL GÜVENLİK KURUMLARINA DEVLET PRİMİ GİDERLERİ	75.000,00	0,00	4.000,00	71.000,00	70.206,78	793,22
03 MAL VE HİZMET ALIM GİDERLERİ	34.000,00	0,00	0,00	34.000,00	32.017,13	1.982,87
05 CARİ TRANSFERLER						
06 SERMAYE GİDERLERİ						
GENEL TOPLAM	550.000,00	0,00	57.000,00	493.000,00	490.177,73	2.822,27

2017 Mali Yılı Fonksiyonel Kodlara Göre Ödenek Ve Harcama Tutarı

GİDER TÜRLERİ	BÜTÇE ÖDENEĞİ (A)	YIL İÇİNDE EKLENEN (B)	YIL İÇİNDE DÜŞÜLEN (C)	TOPLAM YILSONU ÖDENEĞİ D=(A+B)- C	HARCAMA (E)	İPTAL EDİLEN ÖDENEK (D-E)
01 Genel Kamu Hizmetleri						
03 Kamu Düzeni ve Güvenlik Hizmetleri						
08 Dinlenme Kültür ve Din Hizmetleri						
09 Eğitim Hizmetleri	550.000,00	0,00	57.000,00	493.000,00	490.177,73	2.822,27
GENEL TOPLAM	550.000,00	0,00	57.000,00	493.000,00	490.177,73	2.822,27



	2012	2013	2014	2015	2016	2017
■ BÜTÇE ÖDENEĞİ	263.000,00	315.000,00	349.000,00	408.000,00	495.000,00	550.000,00
■ YIL İÇİNDE EKLENEN	6.000,00	8.500,00	82.500,00	90.000,00	32.900,00	0,00
■ YIL İÇİNDE DÜŞÜLEN	0,00	0,00	0,00	0,00	0,00	57.000,00
■ TOPLAM YIL SONU ÖDENEĞİ	269.000,00	323.500,00	431.500,00	498.000,00	527.900,00	493.000,00
■ HARCAMA	258.326,00	308.574,74	428.684,94	495.195,46	521.430,68	490.177,73
■ İPTAL EDİLEN ÖDENEK	10.673,00	14.925,26	2.815,06	2.804,54	6.469,32	2.822,27

2017 Mali Yılı Kurumsal Koda Göre Ödenek Ve Harcama Tutarı

KURUMSAL KOD				BÜTÇE ÖDENEĞİ (A)	YIL İÇİNDE EKLENEN (B)	YIL İÇİNDE DÜŞÜLEN (C)	TOPLAM YILSONU ÖDENEĞİ D=(A+B)-C	HARCAMA (E)	İPTAL EDİLEN ÖDENEK (D-E)
38	31	09	10	550.000,00	0,00	57.000,00	493.000,00	490.177,73	2.822,27

2017 Mali Yılı Bütçe Gelirlerinin Gelişimi

BÜTÇE GELİRLERİ	TAHMİN	GERÇEKLEŞME
01 - Vergi Gelirleri		
02 - Vergi Dışı Gelirler		
03 - Sermaye Gelirleri		
04 - Alınan Bağış ve Yardımlar	550.000,00	493.000,00
08 - Alacaklardan Tahsilâtlar		
09 - Red ve İadeler (-)		

2- Temel Mali Tablolara İlişkin Açıklamalar

Başkanlığımızın 2017 mali yılı kesintili başlangıç ödeneği 550.000,00 TL olarak gerçekleşmiş olup, 2012 yılından itibaren artış göstererek, 2017 yılında son 6 yılın en yüksek seviyesine ulaşmıştır. 2017 yılsonu itibari ile gerçekleşme 493.000,00 TL olup, yıllar itibariyle artış göstererek, 2016 yılında en yüksek seviyeye ulaşmış fakat 2017 yılında azalmıştır. 2017 Yılı içinde eklenen tutar 0,00 TL olup, yıl içinde düşülen tutar 57.000,00TL dir. Harcamalar 2010 yılından itibaren artış göstermiş olup 2016 yılında en yüksek seviyesine ulaşmış fakat 2017 yılında azalmıştır. 2017 yılı iptal edilen ödenek 2.822,27 TL olup, iptal edilen ödenekte 2011 yılında 2010 yılına göre bir azalış, 2012 ve 2013 yıllarında 2011 yılına göre bir artış, 2012 yılında 2011 yılına göre bir artış, 2014 ve 2015 yıllarında azalış, 2016 yılında 2014 ve 2015 yıllarına göre artış, 2017 yılında 2016 yılına göre bir azalış söz konusudur.

3- Mali Denetim Sonuçları

2017 yılı harcamaları ile ilgili olarak Sayıştay tarafından sorguya alınmış bir harcama veya ilama bağlanmış borç olmadığından bu kısım doldurulmamıştır.

B- PERFORMANS BİLGİLERİ

Program döneminde idare performans hedeflerine yönelik olarak birim performans hedefleri belirlenmediğinden bunları etkileyen faktörlere, birim performans hedeflerine ulaşıp ulaşılamadığını değerlendirmek üzere belirlenen performans göstergelerine ve birim performans hedeflerinin kaynak ihtiyacına yer verilmemiştir.

1- Faaliyet ve Proje Bilgileri

2- Performans Sonuçları Tablosu

Stratejik Amaç	Eğitim&Öğretim kalitesini sürekli iyileştirerek tercih edilme oranını yükseltmek		
Hedef	Öğrenci ve akademisyenlerin başarılarını desteklemek.		
Performans Hedefi	- Öğrencilerin okulu nominal öğrenim süresinde bitirmelerinin sağlanması. - Akademisyen ve öğrencilerin uluslararası platformda başarılar kazanması için gerekli desteklerin verilmesi.		
Performans Göstergesi	2017 Hedef	2017 Gerçekleşen	Hedef Gerçekleşme Yüzdesi
Lisans ortalama öğrenim süresi:	4,5 yıl	5,7 yıl	% 73
Yüksek Lisans ortalama öğrenim süresi:	3,5 yıl	4,8 yıl	% 63
Doktora ortalama öğrenim süresi:	6 yıl	7,4 yıl	% 77
Alınan ödül sayısı artış oranı	5	1	% 20

3- Performans Sonuçlarının Değerlendirilmesi

2017 yılı için gerçekleşen oranlar “Öğrencilerin okulu nominal öğrenim süresinde bitirmelerinin sağlanması” performans göstergesinde iyi durumda olduğumuzu göstermektedir. “Akademisyen ve öğrencilerin uluslararası platformda başarılar kazanması için gerekli desteklerin verilmesi” performans göstergesindeki durum akademik birimlerle paylaşılmış olup, hedeflerin tutturulması için akademik birimlerle iş birliği halinde çalışmalar devam edecektir.

4- Performans Bilgi Sisteminin Değerlendirilmesi

IV. KURUMSAL KABİLİYET VE KAPASİTENİN DEĞERLENDİRİLMESİ

A- Üstünlükler

- Geleneksel olarak oluşmuş deneyimli, uyum sağlama kapasitesi yüksek bir idari kadronun oluşu
- Yönetimin deneyimli ve yetişmiş kişilerden oluşması
- Yönetim ve idari personelin öğrenciler ile iyi ilişkiler kurması
- Birimimizin faaliyetlerini diğer birimlerle işbirliği içerisinde ve eşgüdümlü olarak yürütmesi
- Birimimizin teknolojik gelişmelere açık olması
- Talep ve isteklerin kısa sürede sonuçlandırılması
- Bugünkü ve gelecekteki ihtiyaçlarımıza cevap verebilecek bir fiziki mekanımızın olması
- Bugünkü ve gelecekteki ihtiyaçlarımıza cevap verebilecek web tabanlı ve Bologna sürecini destekleyen Öğrenci İşleri Otomasyon Programına sahip olmamız

B- Zayıflıklar

- Bütçe olanaklarının kısıtlı olması
- Personel yetersizliği

C- Değerlendirme

Öğrenci sayımızın ve buna paralel olarak öğrencilerle ilgili tutulan evrak ve dosyaların giderek artması ve bu gelişmeler karşısında fiziki mekanımızın ihtiyaçlarımıza cevap vermemesi üzerine inşa edilen yeni binamız problemlerimizin büyük ölçüde çözüme kavuşmasına ve daha kaliteli hizmet sunmamıza yardımcı olmuştur.

EKLER

Harcama Yetkilisinin İç Kontrol Güvence Beyanı

Ek-3: Harcama Yetkilisinin İç Kontrol Güvence Beyanı

İÇ KONTROL GÜVENCE BEYANI^{1[6]}

Harcama yetkilisi olarak yetkim dahilinde;

Bu raporda yer alan bilgilerin güvenilir, tam ve doğru olduğunu beyan ederim.

Bu raporda açıklanan faaliyetler için idare bütçesinden harcama birimimize tahsis edilmiş kaynakların etkili, ekonomik ve verimli bir şekilde kullanıldığını, görev ve yetki alanım çerçevesinde iç kontrol sisteminin idari ve mali kararlar ile bunlara ilişkin işlemlerin yasallık ve düzenliliği hususunda yeterli güvenceyi sağladığını ve harcama birimimizde süreç kontrolünün etkin olarak uygulandığını bildiririm.

Bu güvence, harcama yetkilisi olarak sahip olduğum bilgi ve değerlendirmeler, iç kontroller, iç denetçi raporları ile Sayıştay raporları gibi bilgim dahilindeki hususlara dayanmaktadır.^{2[7]}

Burada raporlanmayan, idarenin menfaatlerine zarar veren herhangi bir husus hakkında bilgim olmadığını beyan ederim.^{3[8]}
(Gebze-22.01.2018)

Şermin KELEŞOĞLU
Daire Başkanı

^{1[6]} Harcama yetkilileri tarafından imzalanan iç kontrol güvence beyanı birim faaliyet raporlarına eklenir.

^{2[7]} Yıl içinde harcama yetkilisi değişmişse “benden önceki harcama yetkilisi/yetkililerinden almış olduğum bilgiler” ibaresi de eklenir.

^{3[8]} Harcama yetkilisinin herhangi bir çekincesi varsa bunlar liste olarak bu beyana eklenir ve beyanın bu çekincelerle birlikte dikkate alınması gerektiği belirtilir.