

***2019 MALİ YILI  
ÖĞRENCİ İŞLERİ DAİRESİ BAŞKANLIĞI  
BİRİM FAALİYET RAPORU***

# I. GENEL BİLGİLER

## A- MİSYON-VİZYON

### **Misyon**

Eğitim Birimleri ile eşgüdüm sağlayarak planlanan eğitim-öğretim sürecinin düzenli bir şekilde yürütülmesini gerçekleştirmek; öğrencilere mezunlara, öğretim elemanlarına ve ilişkide olduğumuz kurumlara bilgi ve belge hizmeti sunmak.

### **Vizyon**

Üniversite bünyesinde örnek ve farklı bir birim olmak.

## B- YETKİ, GÖREV VE SORUMLULUKLAR

Öğrenci İşleri Dairesi Başkanlığı'nın görevlerini aşağıdaki şekilde özetlemek mümkündür;

I- 124 Sayılı Kanun Hükmünde Kararname'nin 31. maddesi çerçevesinde yapmakla yükümlü olduğu görevler:

1. Öğrencilerin yeni kayıt, kabul ve ders durumları ile ilgili gerekli işleri yapmak,
2. Mezuniyet, kimlik, burs, mezunların izlenmesi işlemlerini yürütmek,
3. Verilecek diğer benzeri görevleri yerine getirmek.

II- 05.12.1994 tarih ve 1994-1995/5 sayılı Senato kararıyla belirtilen görevler:

1. ÖSYS sonuçlarına göre Üniversitemizi kazanan öğrencilerin kesin kayıtlarının yapılması,
2. Lisansüstü öğrenim için aday öğrencilerin ön başvurularının kabulü, Sınav Giriş Belgelerinin ve şahsi dosyalarının tanzim edilerek ilgili Sınav Komisyonlarına gönderilmesi,
3. Kesin kayıt yaptırmaya hak kazanan öğrencilerin kalıcı şahsi dosyalarının hazırlanarak, başarı durumlarına göre tasnif edilmesi,
4. Yeni kayıt olan öğrencilerle Hazırlık sınıfında okuyan öğrencilerin dönemler itibariyle başarı durumlarının takibi ve sonucuna göre yapılan işlemler (Başarılı olarak ders aşamasına geçen öğrencilerin danışman ataması için listelerinin hazırlanarak Anabilim Dalı Başkanlıklarına ve Fakültelerine, tüm süresini kullanarak başarısız olanların Enstitü Müdürlüklerine bildirilmesi),
5. Her dönem ders aşamasında olan öğrencilerimizin Ders Kayıtlarının ve Tez Bildirim Formlarının kontrol edilerek Öğrenci İşleri Otomasyon Programına ve kartekslerine işlenmesi,
6. Her dönem sonu tüm kayıtlı öğrencilerin durumlarının yönetmeliklerimiz doğrultusunda kontrol edilerek Fakültelerine/Enstitü Müdürlüklerine bildirilmesi ve bunlarla ilgili alınan Yönetim Kurulu Kararlarının işleme konması, gerekli dış yazışmaların yapılması,

7. Her dönem öğrenci kimliklerinin tanzimi ve hazırlanıp kontrol edilerek dağıtılması,
8. Dönemler itibariyle öğrencilerin yatırması gereken öğrenci harçlarının takibi ve Öğrenci İşleri Otomasyon Programına işlenmesi,
9. Yönetmelikler doğrultusunda öğrencilerimize, aday öğrencilerin Üniversiteye kabulü, burslar, harçlar, ders ve kredi transferleri, ders kayıtları, dönem izni, akademik ölçme ve değerlendirme, açılan dersler, not değişiklikleri diploma programları, disiplin işlemleri ile izlek, yönerge ve yönetmelikler konusunda destekleyici rehberlik hizmeti verilmesi,
10. Her yıl celp dönemi gelen öğrencilerimizin askerlik sevk tehir işlemleri ile ilgili gerekli yazışmaların Askerlik Dairesi Başkanlıklarına/Askerlik Şubelerine gönderilmesi ve gelen cevaba göre takibi,
11. Dönemler itibariyle mezuniyet ve kayıt sildirme sonucunda sevk tehir takibi, iptali ve ilgiliye tebliğ edilmesi,
12. Talepler doğrultusunda öğrencilere Transkript, Not Döküm Belgesi, Geçici Mezuniyet Belgesi ve Öğrenci Belgelerinin tanzimi,
13. Yatay geçiş, çift anadal ve yandal başvurularında kabul edilen öğrencilerin öğrencilikle ilgili işlemlerinin yapılması,

### III- Ayrıca;

1. “Öğrenci Anket Form”larının düzenlenmesi,
2. ERASMUS kapsamında gelen öğrencilerin ikamet izinlerinin alınması ve öğrencilik işlemlerinin takibi ve sonucunun üniversitelerine bildirilmesi,
3. Yurt dışına çıkacak öğrencilerin pasaport işlemleri için gerekli belgelerin tanzimi,
4. YÖK tarafından eğitim-öğretim yılı başında istenen lisans- lisansüstü öğrenci ve mezun sayıları ile ilgili istatistikî formların doldurularak gönderilmesi.

## C- İDAREYE İLİŞKİN BİLGİLER

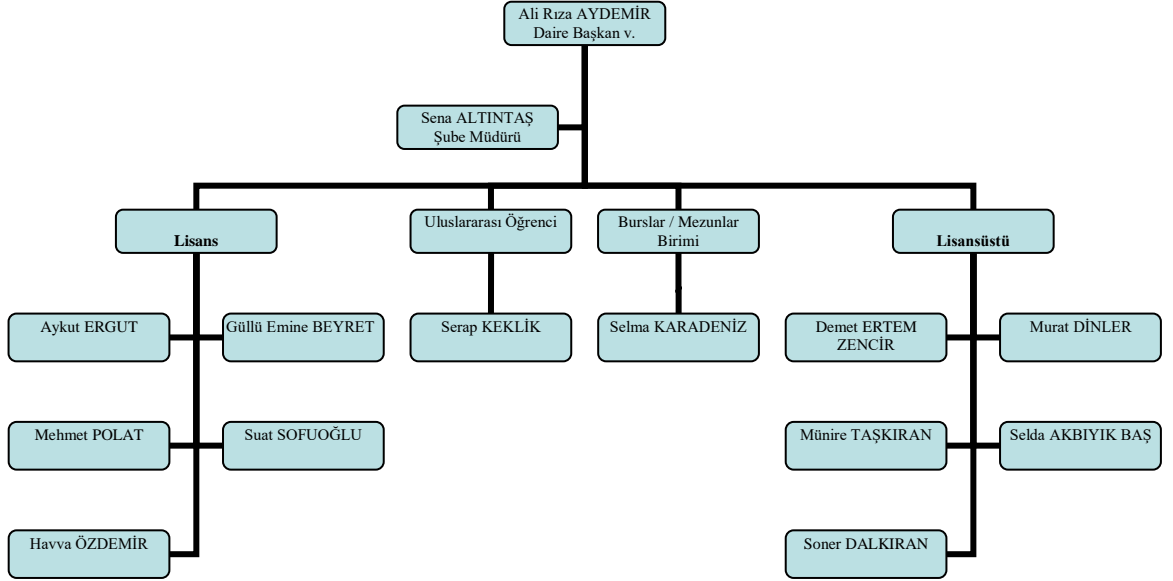
### 1- Fiziksel Yapı

Öğrenci İşleri Dairesi Başkanlığı Gebze Teknik Üniversitesi Çayırova Yerleşkesinde öğrencilerle ilgili hizmetleri sunmaktadır. İdari personelimizin görev yaptığı alanlarla ilgili bilgiler aşağıdaki tabloda gösterilmiştir.

	Sayısı (Adet)	Alanı (m2)	Kullanan Sayısı
<b>Servis</b>	4	371,75	7
<b>Çalışma Odası</b>	3	67,68	3
<b>Toplantı Odası</b>	1	27,86	7
<b>Dinlenme Odası</b>	1	16,92	7
<b>Arşiv</b>	2	81,87	7
<b>Toplam</b>	11	566,08	7

## 2- Örgüt Yapısı

Öğrenci İşleri Dairesi Başkanlığı'nın örgüt yapısı.



Öğrenci İşleri Dairesi Başkanlığı'na yapılan görevlendirilmelere ilişkin tablo aşağıda verilmiştir.

1	Ali Rıza AYDEMİR	15.10.2019
2	Aykut ERGUT	04.08.2015
3	Güllü Emine BEYRET	18.09.2015
4	Havva ÖZDEMİR	31.10.2018
5	Mehmet POLAT	01.12.2014
6	Murat DİNLER	08.05.2018
7	Reyhan AKGÜN	06.05.2019
8	Selma KARADENİZ	18.04.2019
9	Serap KEKLİK	22.04.2019
10	Soner DALKIRAN	19.06.2018
11	Suat SOFUOĞLU	28.09.2018

## 3- Bilgi ve Teknolojik Kaynaklar

Faks	1
Fotokopi Makinesi	2
Tarayıcı	3
Dizüstü Bilgisayar	3
Yazıcı	15
Kişisel Bilgisayar	12
Projeksiyon	1

#### 4- İnsan Kaynakları

YIL	İDARİ PERSONEL		AKADEMİK PERSONEL		SÖZLEŞMELİ PERSONEL		GEÇİCİ İŞÇİ		TOPLAM	
	Dolu	Boş	Dolu	Boş	Dolu	Boş	Dolu	Boş	Dolu	Boş
2019	9	16							9	16

#### İdari Personel Sayısı

	Dolu	Boş	Toplam
Genel İdare Hizmetleri Bölümü	9	16	25
Teknik Hizmet Bölümü			
Sağlık Hizmetleri Bölümü			
Yardımcı Hizmetler Bölümü			
Denetim Hizmetleri Bölümü			
Toplam	9	16	25

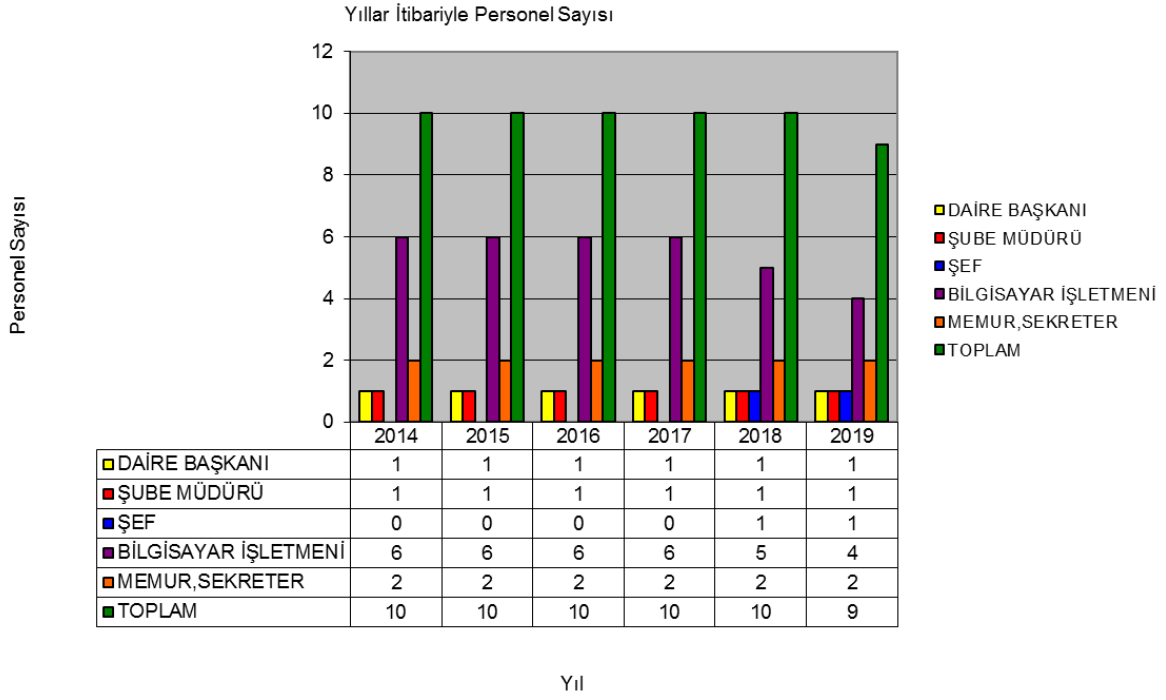
#### İdari Personel (Genel İdare Hizmetleri Bölümü)

	Sayısı
Daire Başkanı	1
Şube Müdürü	1
Şef	1
Bilgisayar İşletmeni	4*
Memur, Daktilograf, Sekreter, Santral Memuru, Şoför	2**
TOPLAM	9

Öğrenci İşleri Dairesi Başkanlığı kadrosunda olup, diğer birimlerde görevlendirilen personelimiz aşağıdaki tabloda verilmiştir.

	Emine ÇAKMAK	Şef	Mimarlık Fakültesi	03.08.2018
(*)	Muhammed BARLAK	Bilgisayar İşletmeni	İdari ve Mali İşler Dairesi Başkanlığı	23.07.2014
(*)	Derya ÖZFINDIK	Bilgisayar İşletmeni	GTÜ Marlab	11.02.2015
(**)	Ecem CİCİ,	Memur	Fen Bilimleri Enstitüsü	05.01.2017
(**)	Figen YAVUZ,	Sekreter	Genel Sekreterlik	03.09.2016

## Yıllar İtibariyle Personel Sayıları



## İdari Personelin Yaş Gruplarına Göre Dağılımı

	60+	51 - 60	41 - 50	31 - 40	26 - 30	18 - 25
Genel İdare Hizmetleri		1	1	4	3	
<b>TOPLAM</b>		<b>1</b>	<b>1</b>	<b>4</b>	<b>3</b>	

## İdari Personelin Hizmet Yılına Göre Dağılımı

	30+	21 - 30	11 - 20	0 - 10
Genel İdare Hizmetleri		2	2	5
<b>TOPLAM</b>		<b>2</b>	<b>2</b>	<b>5</b>

## İdari Personelin Cinsiyet Dağılımı

	Bayan	Bay
Genel İdare Hizmetleri	8	1
<b>TOPLAM</b>	<b>8</b>	<b>1</b>

## İdari Personelin Ayrılma Nedeni

YIL	NAKLEN	İSTİFA	EMEKLİ	ÖLÜM	TOPLAM
2019	-	-	-	-	-

## Kadro lu ve Sö zleşmeli Personelin Eğ itim Durumu (Akademik ve İdari)

	Sayı sı
Doktora	
Yüksek Lisans	1
Lisans	6
Ön Lisans	1
Lise	1
Ortaokul	
İlkokul	
<b>TOPLAM</b>	<b>9</b>

### 5- Sunulan Hizmetler

Öğrenci İşleri Dairesi Başkanlığı'nda öğrencilere hizmet olarak; öğrenci belgesi, transkript, not dökümü ve geçici mezuniyet belgesi verilmektedir. Yönetmelikler doğrultusunda öğrencilerimize, aday öğrencilerin Üniversiteye kabulü, burslar, harçlar, ders ve kredi transferleri, ders kayıtları, dönem izni, akademik ölçme ve değerlendirme, açılan dersler, not değişiklikleri diploma programları, disiplin işlemleri ile izlek, yönerge ve yönetmelikler konusunda destekleyici rehberlik hizmeti verilmektedir.

Ayrıca diplomalar diploma kütüklerine işlenerek imza karşılığı bir defaya mahsus olmak üzere öğrenciye verilir. Yurt dışına çıkacak öğrencilerin pasaport işlemleri için gerekli belgeler tanzim edilir. Öğrencilerin askerlik işlemleri de Öğrenci İşleri Dairesi Başkanlığı'ndan yürütülmektedir.

## 2019 Yılı Kayıtlı Öğrencilerin Sayısı

### Mühendislik Fakültesi

Program Adı	Genel Toplam		
	Bayan	Erkek	Toplam
BİLGİSAYAR MÜHENDİSLİĞİ PR.	92	361	453
BİLGİSAYAR MÜHENDİSLİĞİ PR. (İNGİLİZCE)	42	170	212
BİLGİSAYAR MÜHENDİSLİĞİ PR. YANDAL	2	3	5
BİLGİSAYAR MÜHENDİSLİĞİ PR. (İNGİLİZCE) YANDAL	1	1	2
BİYOMÜHENDİSLİK PR. (İNGİLİZCE)	106	32	138
BİYOMÜHENDİSLİK PR. (İNGİLİZCE) YANDAL	1	-	1
ÇEVRE MÜHENDİSLİĞİ PR. (İNGİLİZCE)	117	91	208
ELEKTRONİK MÜHENDİSLİĞİ MÜHENDİSLİK TAMAMLAMA PR.	1	21	22
ELEKTRONİK MÜHENDİSLİĞİ PR.	77	526	603
ELEKTRONİK MÜHENDİSLİĞİ PR. YANDAL	1	0	1
ENDÜSTRİ MÜHENDİSLİĞİ (İNGİLİZCE)	23	18	41
HARİTA MÜHENDİSLİĞİ PR.	70	114	184
İNŞAAT MÜHENDİSLİĞİ PR. (İNGİLİZCE)	21	117	138
KİMYA MÜHENDİSLİĞİ PR. (İNGİLİZCE)	93	55	148
MAKİNE MÜHENDİSLİĞİ PR. (İNGİLİZCE)	17	168	185
MALZEME BİLİMİ VE MÜHENDİSLİĞİ PR.	150	259	409
MALZEME BİLİMİ VE MÜHENDİSLİĞİ PR. YANDAL	1	-	1
<b>GENEL TOPLAM</b>	<b>815</b>	<b>1936</b>	<b>2751</b>

### Temel Bilimler Fakültesi

Program Adı	Genel Toplam		
	Bayan	Erkek	Toplam
FİZİK PR.	14	21	35
FİZİK PR. (İNGİLİZCE)	26	46	72
KİMYA PR. (İNGİLİZCE)	50	19	69
MATEMATİK PR.	68	22	90
MATEMATİK PR. (İNGİLİZCE)	102	71	173
MATEMATİK PR. (İNGİLİZCE) YANDAL	-	1	1
MOLEKÜLER BİYOLOJİ VE GENETİK PR.	44	22	66
MOLEKÜLER BİYOLOJİ VE GENETİK PR. (İNGİLİZCE)	190	78	268
MOLEKÜLER BİYOLOJİ VE GENETİK PR. (KKTC UYRUKLU)	-	1	1
<b>GENEL TOPLAM</b>	<b>494</b>	<b>281</b>	<b>775</b>

### Mimarlık Fakültesi

Program Adı	Genel Toplam		
	Bayan	Erkek	Toplam
MİMARLIK PR.	256	191	447
ŞEHİR VE BÖLGE PLANLAMA PR.	123	50	173
<b>GENEL TOPLAM</b>	<b>379</b>	<b>241</b>	<b>620</b>

### İşletme Fakültesi

Program Adı	Genel Toplam		
	Bayan	Erkek	Toplam
İKTİSAT PR.	79	118	197
İŞLETME PR.	133	146	279
İŞLETME PR. YANDAL	2	-	2
<b>GENEL TOPLAM</b>	<b>214</b>	<b>264</b>	<b>478</b>

LİSANS GENEL TOPLAM	Bayan	Erkek	Toplam
		<b>1902</b>	<b>2722</b>



**LİSANSÜSTÜ KAYITLI**  
**Sosyal Bilimler Enstitüsü**

Program Adı	YÜKSEK LİSANS			DOKTORA			Genel Toplam		
	Bayan	Erkek	Toplam	Bayan	Erkek	Toplam	Bayan	Erkek	Toplam
İşletme (İ.Ö.)(Tezsiz)	62	195	257	-	-	-	62	195	257
İşletme (İ.Ö.)(Tezli)	5	13	18	-	-	-	5	13	18
İktisat	20	37	57	10	11	21	30	48	78
İşletme	62	98	159	66	76	142	128	174	302
Strateji Bilimi	20	56	76	-	-	-	20	56	76
Girişimcilik ve Yenilik Yönetimi (İ.Ö.)	7	25	32	-	-	-	7	25	32
Uluslararası Ticaret ve Finans (İ.Ö.)	16	28	44	-	-	-	16	28	44
<b>Genel Toplam</b>	<b>192</b>	<b>452</b>	<b>644</b>	<b>76</b>	<b>87</b>	<b>163</b>	<b>268</b>	<b>539</b>	<b>807</b>

**Fen Bilimleri Enstitüsü**

Program Adı	YÜKSEK LİSANS			DOKTORA			Genel Toplam		
	Bayan	Erkek	Toplam	Bayan	Erkek	Toplam	Bayan	Erkek	Toplam
Malzeme Bilimi ve Mühendisliği	37	61	98	15	19	34	52	80	132
Bilgisayar Mühendisliği	51	150	201	14	39	53	65	189	254
Şehir ve Bölge Planlama (Türkçe)	14	17	31	-	-	-	14	17	31
Şehir ve Bölge Planlama (%30 İngilizce)	18	11	29	-	-	-	18	11	29
Deprem ve Yapı Mühendisliği	31	88	119	6	22	28	37	110	147
Mimarlık	99	30	129	13	19	32	112	49	161
Elektronik Mühendisliği	24	100	124	9	70	79	33	170	203
Endüstri Mühendisliği	10	8	18	-	-	-	10	8	18
Çevre Mühendisliği	36	28	64	32	16	48	68	44	112
Fizik	12	27	39	29	42	71	41	69	110
Jeodezi ve Coğrafi Bilgi Teknolojileri	13	33	46	2	3	5	15	36	51
Jeodezi ve Coğrafi Bilgi Teknolojileri (%30 İngilizce)	4	10	14	-	1	1	4	11	15
Moleküler Biyoloji ve Genetik	85	25	110	37	19	56	122	44	166
Moleküler Biyoloji ve Genetik (Bütünleşik Doktora)	-	-	-	2	1	3	2	1	3
Matematik	16	19	35	8	7	15	24	26	50
Metroloji (İngilizce)	3	8	11	-	-	-	3	8	11
Siber Güvenlik	8	26	34	-	-	-	8	26	34
Biyoinformatik ve Sistem Biyolojisi (İngilizce)	22	11	33	9	5	14	31	16	47
Cam Bilimi ve Teknolojisi	6	7	13	-	-	-	6	7	13
Kimya	38	24	62	40	33	73	78	57	135
Makine Mühendisliği	5	105	110	7	25	32	12	130	142
İnşaat Mühendisliği (İÖ)	9	15	24	-	-	-	9	15	24
Kimya Mühendisliği	47	13	60	21	9	30	68	22	90
Mimarlık (İ.Ö.) Türkçe	3	2	5	-	-	-	3	2	5
Bilişim Sistemleri (İ.Ö.) Türkçe	3	9	12	-	-	-	3	9	12
Kimyasal, Biyolojik, Radyolojik ve Nükleer Savunma(Tezli)	7	6	13	-	-	-	7	6	13
<b>Genel Toplam</b>	<b>601</b>	<b>833</b>	<b>1434</b>	<b>244</b>	<b>330</b>	<b>574</b>	<b>845</b>	<b>1163</b>	<b>2008</b>

**Nanoteknoloji Enstitüsü**

Program Adı	YÜKSEK LİSANS			DOKTORA			Genel Toplam		
	Bayan	Erkek	Toplam	Bayan	Erkek	Toplam	Bayan	Erkek	Toplam
Nanobilim ve Nanomühendislik (İng.)	8	15	23	-	-	-	9	17	26
Nanobilim ve Nanomühendislik (İngilizce) Disiplinlerarası	-	-	-	5	6	11	6	6	12
<b>Genel Toplam</b>	<b>8</b>	<b>15</b>	<b>23</b>	<b>5</b>	<b>6</b>	<b>11</b>	<b>13</b>	<b>21</b>	<b>34</b>

### Savunma Teknolojileri Enstitüsü

Program Adı	YÜKSEK LİSANS			DOKTORA			Genel Toplam		
	Bayan	Erkek	Toplam	Bayan	Erkek	Toplam	Bayan	Erkek	Toplam
Savunma Elektronik Mühendisliği %30 (İngilizce)	1	3	4	-	-	-	1	3	4
Savunma Bilimi ve Teknolojisi	-	18	18				-	18	18
<b>Genel Toplam</b>	<b>1</b>	<b>21</b>	<b>22</b>				<b>1</b>	<b>21</b>	<b>22</b>

### Biyoteknoloji Enstitüsü

Program Adı	YÜKSEK LİSANS			DOKTORA			Genel Toplam		
	Bayan	Erkek	Toplam	Bayan	Erkek	Toplam	Bayan	Erkek	Toplam
Biyoteknoloji (Disiplinlerarası) (İngilizce)	4	1	5	2	1	3	6	2	8
Biyoteknoloji (Disiplinlerarası)	13	6	19	-	-	-	13	6	19
Biyoteknoloji (Disiplinlerarası)(Tezsiz) (İö)	1	1	2	-	-	-	1	1	2
Biyoteknoloji (Disiplinlerarası) Doktora	-	-	-	3	2	5	3	2	5
Biyoteknoloji(Bütünleşik Doktora)	-	-	-	1	1	2	1	1	2
Biyoteknoloji(Bütünleşik Doktora) (İngilizce)	-	-	-	1	1	2	1	1	2
<b>Genel Toplam</b>	<b>18</b>	<b>8</b>	<b>26</b>	<b>7</b>	<b>5</b>	<b>12</b>	<b>25</b>	<b>13</b>	<b>38</b>

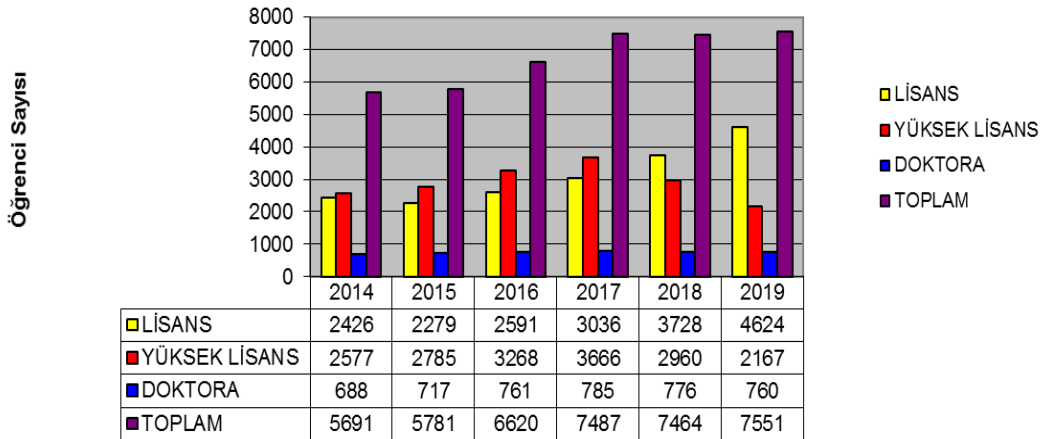
### Enerji Teknolojileri Enstitüsü

Program Adı	YÜKSEK LİSANS			DOKTORA			Genel Toplam		
	Bayan	Erkek	Toplam	Bayan	Erkek	Toplam	Bayan	Erkek	Toplam
Havacılık ve Uzay Teknolojilerinde Uygulamalı İtki Sistemi Tasarım Mühendisliği (İngilizce)	3	15	18	-	-	-	3	15	18
<b>Genel Toplam</b>	<b>3</b>	<b>15</b>	<b>18</b>	<b>-</b>	<b>-</b>	<b>-</b>	<b>3</b>	<b>15</b>	<b>18</b>
GENEL TOPLAM	YÜKSEK LİSANS			DOKTORA			Genel Toplam		
	Bayan	Erkek	Toplam	Bayan	Erkek	Toplam	Bayan	Erkek	Toplam
	823	1344	2167	332	428	760	1155	1772	2927

(\*) Lisans ve Lisansüstü öğrenci verileri 31.12.2019 tarihi itibariyle sistemden alınmış olup, öğrenci sayılarına özel öğrencilerde dahildir.

### Yıllar İtibariyle Program Bazında Öğrenci Sayıları

Yıllar İtibariyle Program Bazında Öğrenci Sayıları



Yıl

## 2019 Yılı Yabancı Dil Hazırlık Sınıfı Öğrenci Sayısı

Yabancı Dil Eğitimi Gören Hazırlık Sınıfı Öğrenci Sayıları ve Toplam Öğrenci Sayısına Oranı								
Bölüm Adı	I. Öğretim			II. Öğretim			I. ve II. Öğretim Toplamı(a)	Yüzde *
	Erkek	Bayan	Toplam	Erkek	Bayan	Toplam		
İŞLETME PR.	51	52	103	-	-	-	103	37,73
MİMARLIK PR.	40	77	117	-	-	-	117	26,47
BİLGİSAYAR MÜHENDİSLİĞİ PR.	1	0	1	-	-	-	1	0,20
BİLGİSAYAR MÜHENDİSLİĞİ PR. (İNGİLİZCE)	58	14	72	-	-	-	72	34,00
BİYOMÜHENDİSLİK PR. (İNGİLİZCE)	13	41	54	-	-	-	54	39,13
ÇEVRE MÜHENDİSLİĞİ PR. (İNGİLİZCE)	44	46	90	-	-	-	90	43,69
ELEKTRONİK MÜHENDİSLİĞİ PR.	99	17	116	-	-	-	116	19,53
ENDÜSTRİ MÜHENDİSLİĞİ PR (İNGİLİZCE)	17	19	36	-	-	-	36	87,80
İNŞAAT MÜHENDİSLİĞİ PR. (İNGİLİZCE)	65	12	77	-	-	-	77	56,20
KİMYA MÜHENDİSLİĞİ PR. (İNGİLİZCE)	17	39	56	-	-	-	56	38,10
MAKİNE MÜHENDİSLİĞİ PR. (İNGİLİZCE)	70	9	79	-	-	-	79	42,93
MALZEME BİLİMİ VE MÜHENDİSLİĞİ PR.	68	37	105	-	-	-	105	23,03
FİZİK PR. (İNGİLİZCE)	20	15	35	-	-	-	35	49,30
KİMYA PR. (İNGİLİZCE)	12	27	39	-	-	-	39	56,52
MATEMATİK PR.	2	0	2	-	-	-	2	2,22
MATEMATİK PR. (İNGİLİZCE)	33	40	73	-	-	-	73	42,94
MOLEKÜLER BİYOLOJİ VE GENETİK PR. (İNGİLİZCE)	27	51	78	-	-	-	78	29,89
<b>LİSANS GENEL TOPLAM</b>	<b>637</b>	<b>496</b>	<b>1133</b>	<b>0</b>	<b>0</b>	<b>0</b>	<b>1133</b>	
<b>YÜKSEK LİSANS</b>								
BİYOTEKNOLOJİ (DİSİPLİNLERARASI) (YL) (TEZLİ)	1	-	1	-	-	-	1	5,60
BİLGİSAYAR MÜHENDİSLİĞİ (YL) (TEZLİ)	17	3	20	-	-	-	20	12,20
SİBER GÜVENLİK (YL) (İNGİLİZCE (%30)) (TEZLİ)	2	1	3	-	-	-	3	11,11
JEODEZİ VE COĞRAFİ BİLGİ TEKNOLOJİLERİ (YL) %30 İNG.	5	-	5	-	-	-	5	45,45
BİYOİNFORMATİK VE SİSTEM BİYOLOJİSİ (YL) (TEZLİ)	2	1	3	-	-	-	3	14,29
ÇEVRE MÜHENDİSLİĞİ (YL) (TEZLİ)	3	3	6	-	-	-	6	9,83
ELEKTRONİK MÜHENDİSLİĞİ (YL) (TEZLİ)	2	-	2	-	-	-	2	1,73
ENDÜSTRİ MÜHENDİSLİĞİ (YL) %30 İNGİLİZCE (TEZLİ)	1	5	6	-	-	-	6	40,00
FİZİK (YL) (TEZLİ)	4	-	4	-	-	-	4	11,76
DEPREM VE YAPI MÜHENDİSLİĞİ (YL) (TEZLİ)	10	8	18	-	-	-	18	16,07
KİMYA (YL) (TEZLİ)	1	3	4	-	-	-	4	6,90
KİMYA MÜHENDİSLİĞİ (YL)	1	2	3	-	-	-	3	5,26

(TEZLİ)								
MAKİNE MÜHENDİSLİĞİ (YL) (TEZLİ)	5	1	6	-	-	-	6	6,07
CAM BİLİMİ VE TEKNOLOJİSİ (YL) (TEZLİ) (%30 İNGİLİZCE)	1	-	1	-	-	-	1	11,11
MALZEME BİLİMİ VE MÜHENDİSLİĞİ (YL) (TEZLİ)	6	5	11	-	-	-	11	11,96
MATEMATİK (YL) (TEZLİ)	4	3	7	-	-	-	7	25,00
MOLEKÜLER BİYOLOJİ VE GENETİK (YL) (TEZLİ)	2	2	4	-	-	-	4	3,92
ŞEHİR VE BÖLGE PLANLAMA (YL) (TEZLİ) (%30 İNGİLİZCE)	7	6	13	-	-	-	13	50,00
İŞLETME (YL) (TEZLİ)	1	1	2	-	-	-	2	1,44
STRATEJİ BİLİMİ (YL) (TEZLİ)	1	-	1	-	-	-	1	1,42
<b>YÜKSEK LİSANS TOPLAMI</b>	<b>76</b>	<b>44</b>	<b>120</b>	<b>-</b>	<b>-</b>	<b>-</b>	<b>120</b>	
<b>LİSANS VE YÜKSEK LİSANS TOPLAMI</b>	<b>713</b>	<b>540</b>	<b>1253</b>	<b>-</b>	<b>-</b>	<b>-</b>	<b>1253</b>	

### 2019 Yılında İlişigi Kesilen Öğrencilerin Sayısı

LİSANS KAYDI SİLİNER	Genel Toplam		
	Bayan	Erkek	Toplam
<b>Genel Toplam</b>	<b>40</b>	<b>81</b>	<b>121</b>

#### Mühendislik Fakültesi

Program Adı	Genel Toplam		
	Bayan	Erkek	Toplam
Bilgisayar Mühendisliği	-	6	6
Bilgisayar Mühendisliği Yandal	-	1	1
Biyomühendislik	1	-	1
Malzeme Bilimi ve Mühendisliği	1	13	14
Elektronik Mühendisliği	2	12	14
Kimya Mühendisliği	1	1	2
Çevre Mühendisliği(İngilizce)	7	4	11
<b>Genel Toplam</b>	<b>12</b>	<b>37</b>	<b>49</b>

#### Temel Bilimler Fakültesi

Program Adı	Genel Toplam		
	Bayan	Erkek	Toplam
Fizik	1	1	2
Moleküler Biyoloji ve Genetik	-	1	1
Matematik	-	2	2
Fizik (İngilizce)	5	6	11
Kimya (İngilizce)	2	1	3
Matematik (İngilizce)	4	8	12
Moleküler Biyoloji ve Genetik (İngilizce)	5	2	7
<b>Genel Toplam</b>	<b>17</b>	<b>21</b>	<b>38</b>

#### Mimarlık Fakültesi

Program Adı	Genel Toplam		
	Bayan	Erkek	Toplam
Mimarlık	3	7	10
Şehir ve Bölge Planlama	1	3	4
<b>Genel Toplam</b>	<b>4</b>	<b>10</b>	<b>14</b>

**İşletme Fakültesi**

Program Adı	Genel Toplam		
	Bayan	Erkek	Toplam
İşletme	7	12	19
İşletme Yandal	-	1	1
<b>Genel Toplam</b>	<b>7</b>	<b>13</b>	<b>20</b>

**LİSANSÜSTÜ KAYDI SİLİNER****Sosyal Bilimler Enstitüsü**

Program Adı	YÜKSEK LİSANS			DOKTORA			Genel Toplam		
	Bayan	Erkek	Toplam	Bayan	Erkek	Toplam	Bayan	Erkek	Toplam
İşletme (İ.Ö.)(Tezsiz)	9	145	154	-	-	-	9	145	154
İşletme (İ.Ö.)(Tezli)	-	14	14	-	-	-	-	14	14
İktisat	10	24	34	-	3	3	10	27	37
İşletme	32	114	146	5	33	38	37	147	184
Strateji Bilimi	32	98	130	-	-	-	32	98	130
Girişimcilik ve Yenilik Yönetimi (İ.Ö.)	1	29	30	-	-	-	1	29	30
Uluslararası Ticaret ve Finans (İ.Ö.)	1	28	29	-	-	-	1	28	29
<b>Genel Toplam</b>	<b>85</b>	<b>452</b>	<b>537</b>	<b>5</b>	<b>36</b>	<b>41</b>	<b>90</b>	<b>488</b>	<b>578</b>

**Fen Bilimleri Enstitüsü**

Program Adı	YÜKSEK LİSANS			DOKTORA			Genel Toplam		
	Bayan	Erkek	Toplam	Bayan	Erkek	Toplam	Bayan	Erkek	Toplam
Malzeme Bilimi ve Mühendisliği	10	32	42	4	9	13	14	41	55
Bilgisayar Mühendisliği	27	66	93	1	8	9	28	74	102
Şehir ve Bölge Planlama	12	12	24	-	-	-	12	12	24
Şehir ve Bölge Planlama(%30 İngilizce)	1	1	2	-	-	-	1	1	2
Deprem ve Yapı Mühendisliği	4	43	47	2	1	3	6	44	50
Mimarlık	17	15	32	-	-	-	17	15	32
Elektronik Mühendisliği	7	61	68	1	11	12	8	72	80
Çevre Mühendisliği	27	27	54	2	11	13	29	38	67
Fizik	9	14	23	4	10	14	13	24	37
Jeodezi ve Coğrafi Bilgi Teknolojileri	5	30	35	-	-	-	5	30	35
Moleküler Biyoloji ve Genetik	18	8	26	3	3	6	21	11	32
Matematik	8	6	14	-	1	1	8	7	15
Metroloji (İngilizce)	1	3	4	-	-	-	1	3	4
Siber Güvenlik	3	10	13	-	-	-	3	10	13
Biyoinformatik ve Sistem Biyolojisi (İngilizce)	3	1	4	-	1	1	3	2	5
Cam Bilimi ve Teknolojisi	1	1	2	-	-	-	1	1	2
Kimya	9	13	22	4	2	6	13	15	28
Makine Mühendisliği	11	109	120	2	3	5	13	112	125
Kimya Mühendisliği	35	13	48	1	-	1	36	13	49

Mimarlık (İ.Ö.) Türkçe	3	5	8	-	-	-	3	5	8
Bilişim Sistemleri (İ.Ö.) Türkçe	-	15	15	-	-	-	-	15	15
İnşaat Mühendisliği (İ.Ö.) Türkçe	-	11	11	-	-	-	-	11	11
<b>Genel Toplam</b>	<b>211</b>	<b>496</b>	<b>707</b>	<b>24</b>	<b>60</b>	<b>84</b>	<b>235</b>	<b>556</b>	<b>791</b>

#### Nanoteknoloji Enstitüsü

Program Adı	YÜKSEK LİSANS			DOKTORA			Genel Toplam		
	Bayan	Erkek	Toplam	Bayan	Erkek	Toplam	Bayan	Erkek	Toplam
Nanobilim ve Nanomühendislik	-	4	4	-	-	-	-	4	4
<b>Genel Toplam</b>	<b>-</b>	<b>4</b>	<b>4</b>	<b>-</b>	<b>-</b>	<b>-</b>	<b>-</b>	<b>4</b>	<b>4</b>

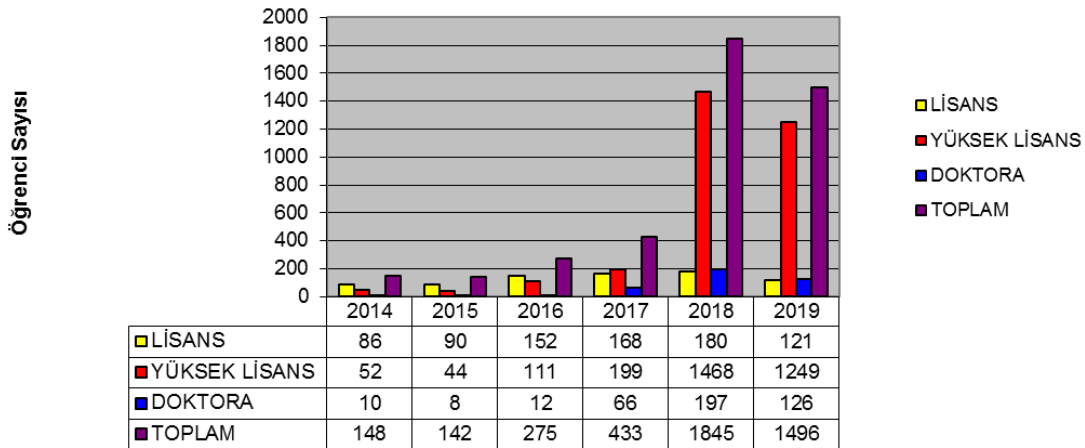
#### Biyoteknoloji Enstitüsü

Program Adı	YÜKSEK LİSANS			DOKTORA			Genel Toplam		
	Bayan	Erkek	Toplam	Bayan	Erkek	Toplam	Bayan	Erkek	Toplam
Biyoteknoloji Disiplinlerarası	1	-	1	-	-	-	1	-	1
Biyoteknoloji(Bütünleşik Doktora)	-	-	-	-	1	1	-	1	1
<b>Genel Toplam</b>	<b>1</b>	<b>-</b>	<b>1</b>	<b>-</b>	<b>1</b>	<b>1</b>	<b>1</b>	<b>1</b>	<b>2</b>

GENEL TOPLAM	YÜKSEK LİSANS			DOKTORA			Genel Toplam		
	Bayan	Erkek	Toplam	Bayan	Erkek	Toplam	Bayan	Erkek	Toplam
	<b>297</b>	<b>952</b>	<b>1249</b>	<b>29</b>	<b>97</b>	<b>126</b>	<b>326</b>	<b>1049</b>	<b>1375</b>

### Yıllar İtibariyle Program Bazında İlişği Kesilen Öğrenci Sayıları

#### Yıllar İtibariyle Parogram Bazında İlişği Kesilen Öğrenci Sayıları



Yıl

## 2019 Yılında Mezun Olan Öğrencilerin Sayısı

LİSANS MEZUN	Genel Toplam		
	Bayan	Erkek	Toplam
<b>Genel Toplam</b>	<b>122</b>	<b>144</b>	<b>266</b>

### Mühendislik Fakültesi

Program Adı	Genel Toplam		
	Bayan	Erkek	Toplam
Malzeme Bilimi ve Mühendisliği	8	14	22
Bilgisayar Mühendisliği	9	31	40
Elektronik Mühendisliği	6	54	60
<b>Genel Toplam</b>	<b>23</b>	<b>99</b>	<b>122</b>

### Temel Bilimler Fakültesi

Program Adı	Genel Toplam		
	Bayan	Erkek	Toplam
Fizik	-	2	2
Matematik	16	3	19
Moleküler Biyoloji ve Genetik	29	10	39
<b>Genel Toplam</b>	<b>45</b>	<b>15</b>	<b>60</b>

### Mimarlık Fakültesi

Program Adı	Genel Toplam		
	Bayan	Erkek	Toplam
Mimarlık	30	13	43
<b>Genel Toplam</b>	<b>30</b>	<b>13</b>	<b>43</b>

### İşletme Fakültesi

Program Adı	Genel Toplam		
	Bayan	Erkek	Toplam
İşletme	24	17	41
<b>Genel Toplam</b>	<b>24</b>	<b>17</b>	<b>41</b>

## LİSANSÜSTÜ MEZUN

### Sosyal Bilimler Enstitüsü

Program Adı	YÜKSEK LİSANS			DOKTORA			Genel Toplam		
	Bayan	Erkek	Toplam	Bayan	Erkek	Toplam	Bayan	Erkek	Toplam
İşletme (İ.Ö.)(Tezsiz)	30	75	105	-	-	-	30	75	105
İşletme (İ.Ö.)(Tezli)	1	2	3	-	-	-	1	2	3
İktisat	1	8	9	-	-	-	1	8	9
İşletme	7	18	25	1	6	7	8	24	32
Strateji Bilimi	10	10	20	-	-	-	10	10	20
Girişimcilik ve Yenilik Yönetimi (İ.Ö.)	5	1	6	-	-	-	5	1	6
Uluslararası Ticaret ve Finans (İ.Ö.)	9	8	17	-	-	-	9	8	17
<b>Genel Toplam</b>	<b>63</b>	<b>122</b>	<b>185</b>	<b>1</b>	<b>6</b>	<b>7</b>	<b>64</b>	<b>128</b>	<b>192</b>

### Fen Bilimleri Enstitüsü

Program Adı	YÜKSEK LİSANS			DOKTORA			Genel Toplam		
	Bayan	Erkek	Toplam	Bayan	Erkek	Toplam	Bayan	Erkek	Toplam
Malzeme Bilimi ve Mühendisliği	6	9	15	2	3	5	8	12	20
Bilgisayar Mühendisliği	2	5	7	1	-	1	3	5	8
Şehir ve Bölge Planlama	1	-	1	-	-	-	1	-	1
Deprem ve Yapı Mühendisliği	2	7	9	-	-	-	2	7	9
Mimarlık	8	2	10	-	-	-	8	2	10
Elektronik Mühendisliği	3	21	24	-	2	2	3	23	26
Çevre Mühendisliği	13	5	18	4	4	8	17	9	26
Fizik	5	5	10	2	3	5	7	8	15
Jeodezi ve Coğrafi Bilgi Teknolojileri	-	7	7	-	-	-	-	7	7
Moleküler Biyoloji ve Genetik	14	5	19	3	2	5	17	7	24
Matematik	4	3	7	1	2	3	5	5	10

Metroloji (İngilizce)	-	2	2	-	-	-	-	2	2
Siber Güvenlik									
Biyoinformatik ve Sistem Biyolojisi (İngilizce)	3	1	4	-	-	-	3	1	4
Cam Bilimi ve Teknolojisi	1	-	1	-	-	-	1	-	1
Kimya	16	9	25	2	1	3	18	10	28
Makine Mühendisliği	5	21	26	-	3	3	5	24	29
Kimya Mühendisliği	10	4	14	1	-	1	11	4	15
Mimarlık (İ.Ö.) Türkçe	1	1	2	-	-	-	1	1	2
Bilişim Sistemleri (İ.Ö.) Türkçe	-	-	-						
İnşaat Mühendisliği (İ.Ö)	9	20	29	-	-	-	9	20	29
<b>Genel Toplam</b>	<b>103</b>	<b>127</b>	<b>230</b>	<b>16</b>	<b>20</b>	<b>36</b>	<b>119</b>	<b>147</b>	<b>266</b>

#### Nanoteknoloji Enstitüsü

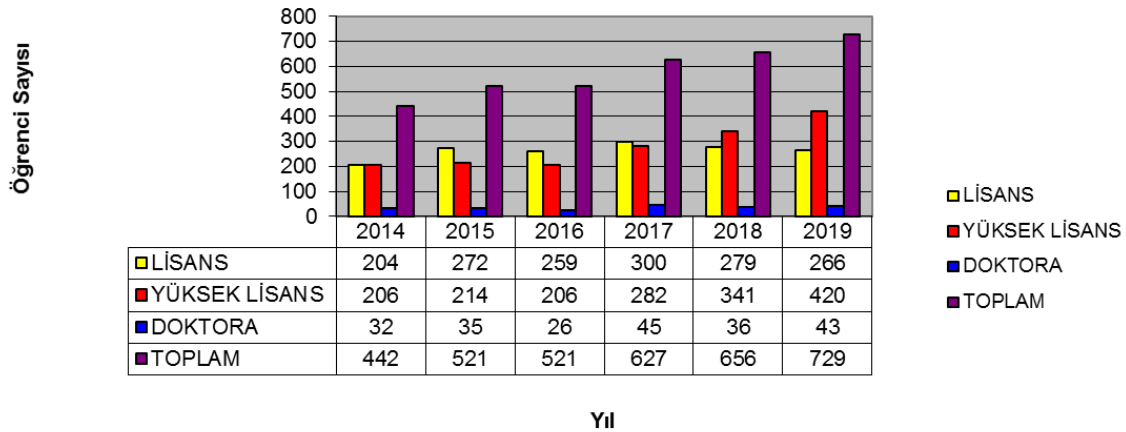
Program Adı	YÜKSEK LİSANS			DOKTORA			Genel Toplam		
	Bayan	Erkek	Toplam	Bayan	Erkek	Toplam	Bayan	Erkek	Toplam
Nanobilim ve Nanomühendislik	3	1	4	-	-	-	3	1	4
<b>Genel Toplam</b>	<b>3</b>	<b>1</b>	<b>4</b>	<b>-</b>	<b>-</b>	<b>-</b>	<b>3</b>	<b>1</b>	<b>4</b>

#### Biyoteknoloji Enstitüsü

Program Adı	YÜKSEK LİSANS			DOKTORA			Genel Toplam		
	Bayan	Erkek	Toplam	Bayan	Erkek	Toplam	Bayan	Erkek	Toplam
Biyoteknoloji Disiplinlerarası	1	-	1	-	-	-	1	-	1
<b>Genel Toplam</b>	<b>1</b>	<b>-</b>	<b>1</b>	<b>-</b>	<b>-</b>	<b>-</b>	<b>1</b>	<b>-</b>	<b>1</b>
GENEL TOPLAM	YÜKSEK LİSANS			DOKTORA			Genel Toplam		
	Bayan	Erkek	Toplam	Bayan	Erkek	Toplam	Bayan	Erkek	Toplam
	<b>170</b>	<b>250</b>	<b>420</b>	<b>17</b>	<b>26</b>	<b>43</b>	<b>187</b>	<b>276</b>	<b>463</b>

## Yıllar İtibariyle Program Bazında Mezun Olan Öğrenci Sayıları

### Yıllar İtibariyle Program Bazında Mezun Olan Öğrenci Sayıları





## Lisans Öğrenci Kontenjanları ve Doluluk Oranı

Lisans Öğrenci Kontenjanları ve Doluluk Oranı																
Bölüm Adı	ÖSS Kontenjanı				ÖSS sonucu Yerleşen				Boş Kalan				Doluluk Oranı %			
	2016	2017	2018	2019	2016	2017	2018	2019	2016	2017	2018	2019	2016	2017	2018	2019
Bilgisayar Mühendisliği	77	77	77	82	77	77	77	82	0	0	0	0	100	100	100	100
Elektronik Mühendisliği	77	77	77	82	77	77	77	82	0	0	0	0	100	100	100	100
Malzeme Bilimi ve Müh.	57	62	62	72	57	62	62	72	0	0	0	0	100	100	100	100
Çevre Mühendisliği	41	52	63	62	41	52	63	62	0	0	0	0	100	100	100	100
Makine Mühendisliği	-	41	62	72	-	41	62	72	-	0	0	0	-	100	100	100
Kimya Mühendisliği	-	41	52	52	-	41	52	52	-	0	0	0	-	100	100	100
Biyo Mühendislik	-	41	41	52	-	41	41	52	-	0	0	0	-	100	100	100
Harita Mühendisliği	-	41	63	62	-	41	63	62	-	0	0	0	-	100	100	100
İnşaat Mühendisliği	-	-	62	72	-	-	62	72	-	-	0	0	-	-	100	100
Endüstri Mühendisliği	-	-	-	41	-	-	-	41	-	-	-	0	-	-	-	100
Mimarlık	82	82	82	93	82	82	82	93	0	0	0	0	100	100	100	100
Şehir Bölge Planlama	-	41	62	72	-	41	62	72	-	0	0	0	-	100	100	100
Matematik	52	52	52	52	52	52	52	52	0	0	0	0	100	100	100	100
Fizik	21	21	21	21	21	21	21	21	0	0	0	0	100	100	100	100
Kimya	-	21	26	26	-	21	26	26	-	0	0	0	-	100	100	100
Moleküler Biyoloji ve Genetik	52	62	72	72	52	62	72	72	0	0	0	0	100	100	100	100
İşletme	57	62	62	62	57	62	60	62	0	0	2	0	100	100	100	100
İktisat	-	41	62	62	-	41	62	62	-	0	0	0	-	100	100	100

## 2019 Yılında Yabancı Uyruklu Öğrencilerin Sayısı

Mühendislik Fakültesi			
Program Adı	Genel Toplam		
	Bayan	Erkek	Toplam
Malzeme Bilimi ve Mühendisliği	-	1	1
Elektronik Mühendisliği	-	11	11
Bilgisayar Mühendisliği	9	12	21
Bilgisayar Mühendisliği (İngilizce)	-	-	-
Çevre Mühendisliği (İngilizce)	-	2	2
Harita Mühendisliği	-	2	2
Kimya Mühendisliği (İngilizce)	-	-	-
Makine Mühendisliği (İngilizce)	-	-	-
Biyomühendislik (İngilizce)	-	2	2
İnşaat Mühendisliği (İngilizce)	2	1	3
Endüstri Mühendisliği (İngilizce)	-	-	-
<b>Genel Toplam</b>	<b>11</b>	<b>31</b>	<b>42</b>

<b>Temel Bilimler Fakültesi</b>			
Program Adı	Genel Toplam		
	Bayan	Erkek	Toplam
Matematik	5	2	7
Fizik	-	-	-
Moleküler Biyoloji ve Genetik	-	1	1
Fizik (İngilizce)	1	1	2
Matematik (İngilizce)	-	3	3
Moleküler Biyoloji ve Genetik (İngilizce)	1	-	1
Kimya(İngilizce)	-	-	-
<b>Genel Toplam</b>	<b>7</b>	<b>7</b>	<b>14</b>
<b>Mimarlık Fakültesi</b>			
Program Adı	Genel Toplam		
	Bayan	Erkek	Toplam
Mimarlık	-	5	5
Şehir ve Bölge Planlama	-	-	-
<b>Genel Toplam</b>	<b>-</b>	<b>5</b>	<b>5</b>
<b>İşletme Fakültesi</b>			
Program Adı	Genel Toplam		
	Bayan	Erkek	Toplam
İşletme	1	1	2
İktisat	-	1	1
<b>Genel Toplam</b>	<b>1</b>	<b>2</b>	<b>3</b>
<b>LİSANS GENEL TOPLAM</b>			
	<b>Bayan</b>	<b>Erkek</b>	<b>Toplam</b>
	<b>19</b>	<b>45</b>	<b>64</b>

#### LİSANSÜSTÜ YABANCI UYRUKLU

##### Sosyal Bilimler Enstitüsü

Program Adı	YÜKSEK LİSANS			DOKTORA			Genel Toplam		
	Bayan	Erkek	Toplam	Bayan	Erkek	Toplam	Bayan	Erkek	Toplam
İşletme (İ.Ö.)(Tezsiz)	-	-	-	-	-	-	-	-	-
İşletme (İ.Ö.)(Tezli)	-	-	-	-	-	-	-	-	-
İktisat	-	-	-	-	-	-	-	-	-
İşletme	-	-	-	1	-	1	1	-	1
Strateji Bilimi	1	-	1	-	-	-	1	-	1
Girişimcilik ve Yenilik Yönetimi (İ.Ö.)	-	-	-	-	-	-	-	-	-
Uluslararası Ticaret ve Finans (İ.Ö.)	-	-	-	-	-	-	-	-	-
<b>Genel Toplam</b>	<b>1</b>	<b>-</b>	<b>1</b>	<b>1</b>	<b>-</b>	<b>1</b>	<b>2</b>	<b>-</b>	<b>2</b>

##### Fen Bilimleri Enstitüsü

Program Adı	YÜKSEK LİSANS			DOKTORA			Genel Toplam		
	Bayan	Erkek	Toplam	Bayan	Erkek	Toplam	Bayan	Erkek	Toplam
Malzeme Bilimi ve Mühendisliği	-	1	1	-	-	-	-	1	1
Bilgisayar Mühendisliği	-	2	2	1	4	5	1	6	7
Şehir ve Bölge Planlama	1	1	2	-	-	-	1	1	2
Deprem ve Yapı Mühendisliği	-	5	5	-	1	1	-	6	6
Mimarlık	-	-	-	-	-	-	-	-	-
Elektronik Mühendisliği	-	2	2	-	3	3	-	5	5
Çevre Mühendisliği	1	1	2	2	2	4	3	3	6
Fizik	-	-	-	-	2	2	-	2	2
Jeodezi ve Coğrafi Bilgi Teknolojileri	-	2	2	-	-	-	-	2	2
Moleküler Biyoloji ve Genetik	2	-	2	1	2	3	3	2	5
Matematik	-	-	-	-	-	-	-	-	-
Metroloji (İngilizce)	-	-	-	-	-	-	-	-	-
Siber Güvenlik	-	-	-	-	-	-	-	-	-
Biyoinformatik ve Sistem	2	-	2	-	-	-	2	-	2

Biyolojisi (İngilizce)									
Cam Bilimi ve Teknolojisi	-	-	-	-	-	-	-	-	-
Kimya	-	-	-	1	3	4	1	3	4
Makine Mühendisliği	-	4	4	-	-	-	-	4	4
Kimya Mühendisliği	1	2	3	-	-	-	1	2	3
Mimarlık (İ.Ö.) Türkçe	-	-	-	-	-	-	-	-	-
Bilişim Sistemleri (İ.Ö.) Türkçe	-	-	-	-	-	-	-	-	-
<b>Genel Toplam</b>	<b>7</b>	<b>20</b>	<b>27</b>	<b>5</b>	<b>17</b>	<b>22</b>	<b>12</b>	<b>37</b>	<b>49</b>
<b>Savunma Teknolojileri Enstitüsü</b>									
<b>Program Adı</b>	<b>YÜKSEK LİSANS</b>			<b>DOKTORA</b>			<b>Genel Toplam</b>		
	<b>Bayan</b>	<b>Erkek</b>	<b>Toplam</b>	<b>Bayan</b>	<b>Erkek</b>	<b>Toplam</b>	<b>Bayan</b>	<b>Erkek</b>	<b>Toplam</b>
Savunma Bilimi ve Teknolojisi	-	1	1	-	-	-	-	1	1
<b>Genel Toplam</b>	<b>-</b>	<b>1</b>	<b>1</b>	<b>-</b>	<b>-</b>	<b>-</b>	<b>-</b>	<b>1</b>	<b>1</b>
<b>Nanoteknoloji Enstitüsü</b>									
<b>Program Adı</b>	<b>YÜKSEK LİSANS</b>			<b>DOKTORA</b>			<b>Genel Toplam</b>		
	<b>Bayan</b>	<b>Erkek</b>	<b>Toplam</b>	<b>Bayan</b>	<b>Erkek</b>	<b>Toplam</b>	<b>Bayan</b>	<b>Erkek</b>	<b>Toplam</b>
Nanobilim ve Nanomühendislik	-	1	1	-	-	-	-	1	1
<b>Genel Toplam</b>	<b>-</b>	<b>1</b>	<b>1</b>	<b>-</b>	<b>-</b>	<b>-</b>	<b>-</b>	<b>1</b>	<b>1</b>
<b>GENEL TOPLAM</b>									
<b>GENEL TOPLAM</b>	<b>YÜKSEK LİSANS</b>			<b>DOKTORA</b>			<b>Genel Toplam</b>		
	<b>Bayan</b>	<b>Erkek</b>	<b>Toplam</b>	<b>Bayan</b>	<b>Erkek</b>	<b>Toplam</b>	<b>Bayan</b>	<b>Erkek</b>	<b>Toplam</b>
	<b>8</b>	<b>22</b>	<b>30</b>	<b>6</b>	<b>17</b>	<b>23</b>	<b>14</b>	<b>39</b>	<b>53</b>

## 6- Yönetim ve İç Kontrol Sistemi

Öğrenci İşleri Dairesi Başkanlığında; Daire Başkanının yönetiminde, Şube Müdürünün kontrolünde 10 personelle ilgili kanun ve yönetmelikler doğrultusunda hizmetler yürütülmektedir. Yönetmelikteki ve mevzuattaki değişikliklerin çalışan personele bildirilmesi, bu değişikliklerdeki ayrıntıların görüşülmesi ve birimizle ilgili önemli hususların görüşülmesine yönelik belirli periyotlarda bilgilendirme toplantıları ve seminerler düzenlenmektedir. Birimizin yürüttüğü hizmetlerle ilgili süreçler genel itibariyle aşağıdaki gibidir.

Birimimize gelen evraklar, Daire Başkanımız tarafından incelendikten sonra ilgili personel tarafından kayda alınmakta, evraklarla ilgili işlemler yapıldıktan sonra son olarak yine Daire Başkanımız tarafından incelenip, imzalandıktan sonra ilgili yerlere iletilir.

Öğrencilerimiz birimizden belge talep etmektedir. Talep edilen belge ilgili personel tarafından hazırlanıp, öğrenci işleri otomasyon sistemindeki bilgilerle karşılaştırıldıktan sonra, Şube Müdürümüz ya da Daire başkanımız tarafından incelenip onaylanır.

Fakülte ve Enstitülerden gelen Yönetim Kurulu Kararları, Daire Başkanımız tarafından yönetmelikler göz önüne alınarak incelendikten sonra, ilgili personel tarafından kayda alınmakta daha sonra Şube Müdürümüz Yönetim Kurulu Kararlarını ve bunla ilgili işlemleri Öğrenci İşleri Otomasyon Sistemine ve öğrencilerin şahsi dosyalarına işlemektedir.

## II. AMAÇ VE HEDEFLER

### A- İDARENİN AMAÇ VE HEDEFLERİNİN BELİRLENMESİ

Stratejik Amaç 2	Stratejik Hedefler
Eğitim&Öğretim kalitesini sürekli iyileştirerek tercih edilme oranını yükseltmek.	Öğrenci ve akademisyenlerin başarılarını desteklemek. - Öğrencilerin okulu nominal öğrenim süresinde bitirmelerinin sağlanması. - Akademisyen ve öğrencilerin uluslararası platformda başarılar kazanması için gerekli desteklerin verilmesi.
Stratejik Amaç 3	Stratejik Hedefler
Kurumsallaşma döngüsünü, kurduğu modern sistemler ile geliştirmek.	Çeşitli Yönetim sistemleri kurmak ve iyileştirmek. - ISO 9001:2015 Kalite Yönetim Sisteminin kurulması ve belgelendirilmesi. - ISO 10002:2014 Müşteri Memnuniyet Yönetim Sistemini kurulması ve belgelendirilmesi. - Şikayet hattının kurulması ve çalıştırılması

### B- TEMEL POLİTİKALAR VE ÖNCELİKLER

Gebze Teknik Üniversitesi'nin politikaları;

- Sürekli iyileştirme ve sistematik performans değerlendirmesi ile bilimsel etkinlik ve verimliliği artırmak,
- Devlet, sanayi ve üniversite üçgeninde etkin rol almak için eğitim, uygulamalı araştırma ve Ar-Ge faaliyetlerine yönelik çalışmalarını desteklemek ve alt yapı sağlamak,
- Bölgenin sosyal gelişimini destekleyen ve öncülük eden, sosyal sorumluluk ve çevre bilincine sahip bir üniversite olmak,
- Dünya çapındaki bilimsel faaliyetleriyle bilimin gelişimine yön veren başarılı ve yüksek kaliteli öğretim üyelerini çekmek ve araştırma faaliyetlerine kaynak ve altyapı desteği sağlamak,
- Öğrencileri katma değeri yüksek donanımlı bireyler olarak yetiştirip, mezun olduktan sonra da bağlarını kuvvetlendirmek için gerekli alt yapıyı sağlamak,
- Kulüpler bünyesindeki spor ve sanat faaliyetlerine önem vererek, öğrencilerin sosyal ve kişisel gelişimine katkıda bulunmak ve bu alanlarda ses getirici başarılar elde edip üniversitenin marka değerini artırmak,
- Eğitimde fırsat eşitliği ilkesini benimsemek ve bu doğrultuda ulusal ve uluslararası burs ve kaynak imkânlarını geliştirmek,
- Katılımcı yönetim ve özgür düşünce anlayışını benimseyerek sorunlara çözümler üretmektir.

### III. FAALİYETLERE İLİŞKİN BİLGİ VE DEĞERLENDİRMELER

#### A- MALİ BİLGİLER

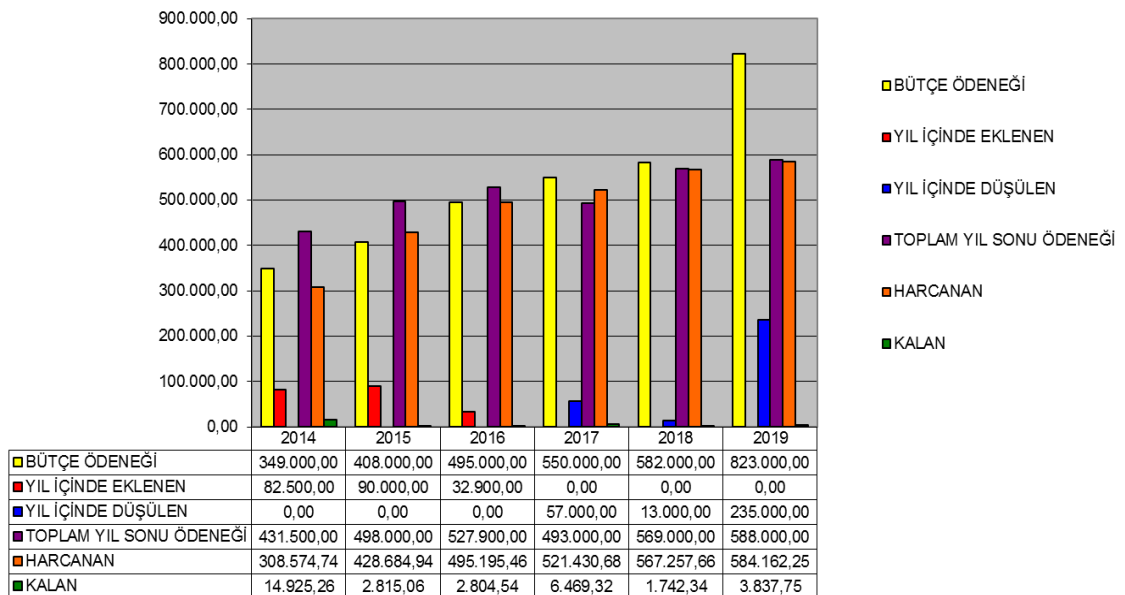
##### 1- Bütçe Uygulama Sonuçları

##### 2019 Mali Yılı Ekonomik Kodlara Göre Ödenek ve Harcama Tutarı

GİDER TÜRLERİ	BÜTÇE ÖDENEĞİ (A)	YIL İÇİNDE EKLENEN (B)	YIL İÇİNDE DÜŞÜLEN (C)	TOPLAM YILSONU ÖDENEĞİ D=(A+B)-C	HARCAMA (E)	İPTAL EDİLEN ÖDENEK (D-E)
01 PERSONEL GİDERLERİ	677.000,00	0,00	201.000,00	476.000,00	475.009,57	990,43
02 SOSYAL GÜVENLİK KURUMLARINA DEVLET PRİMİ GİDERLERİ	115.000,00	0,00	34.000,00	81.000,00	80.054,28	945,72
03 MAL VE HİZMET ALIMI GİDERLERİ	31.000,00	0,00	0,00	31.000,00	29.098,40	1.901,60
05 CARİ TRANSFERLER						
06 SERMAYE GİDERLERİ						
<b>GENEL TOPLAM</b>	<b>823.000,00</b>	<b>0,00</b>	<b>235.000,00</b>	<b>588.000,00</b>	<b>584.162,25</b>	<b>3.837,75</b>

##### 2019 Mali Yılı Fonksiyonel Kodlara Göre Ödenek Ve Harcama Tutarı

GİDER TÜRLERİ	BÜTÇE ÖDENEĞİ (A)	YIL İÇİNDE EKLENEN (B)	YIL İÇİNDE DÜŞÜLEN (C)	TOPLAM YILSONU ÖDENEĞİ D=(A+B)-C	HARCAMA (E)	İPTAL EDİLEN ÖDENEK (D-E)
01 Genel Kamu Hizmetleri						
03 Kamu Düzeni ve Güvenlik Hizmetleri						
08 Dinlenme Kültür ve Din Hizmetleri						
09 Eğitim Hizmetleri	823.000,00	0,00	235.000,00	588.000,00	584.162,25	3.837,75
<b>GENEL TOPLAM</b>	<b>823.000,00</b>	<b>0,00</b>	<b>235.000,00</b>	<b>588.000,00</b>	<b>584.162,25</b>	<b>3.837,75</b>



## 2019 Mali Yılı Kurumsal Koda Göre Ödenek Ve Harcama Tutarı

KURUMSAL KOD				BÜTÇE ÖDENEĞİ (A)	YIL İÇİNDE EKLENEN (B)	YIL İÇİNDE DÜŞÜLEN (C)	TOPLAM YILSONU ÖDENEĞİ D=(A+B)-C	HARCAMA (E)	İPTAL EDİLEN ÖDENEK (D-E)
38	31	09	10	823.000,00	0,00	235.000,00	588.000,00	584.162,25	3.837,75

## 2019 Mali Yılı Bütçe Gelirlerinin Gelişimi

BÜTÇE GELİRLERİ	TAHMİN	GERÇEKLEŞME
01 - Vergi Gelirleri		
02 - Vergi Dışı Gelirler		
03 - Sermaye Gelirleri		
04 - Alınan Bağış ve Yardımlar	823.000,00	588.000,00
08 - Alacaklardan Tahsilâtlar		
09 - Red ve İadeler (-)		

## 2- Temel Mali Tablolara İlişkin Açıklamalar

Başkanlığımızın 2019 mali yılı kesintili başlangıç ödeneği 823.000,00 TL olarak gerçekleşmiş olup, 2013 yılından itibaren artış göstererek, 2019 yılında son 6 yılın en yüksek seviyesine ulaşmıştır. 2019 yılsonu itibari ile gerçekleşme 588.000,00 TL olup, yıllar itibariyle artış göstererek, 2016 yılında en yüksek seviyeye ulaşmış, 2017 yılında azalmış, 2018 yılında artmış,2019 yılında en yüksek seviyeye ulaşmıştır . 2019 Yılı içinde eklenen tutar 0,00 TL olup, yıl içinde düşülen tutar 235.000,00TL dir. Harcamalar 2010 yılından itibaren artış göstermiş olup 2016 yılında en yüksek seviyesine ulaşmış, 2017 yılında azalmış, 2018 yılında tekrardan artarak, 2019 yılında en yüksek seviyesine ulaşmıştır. 2019 yılı iptal edilen ödenek 3.837,75 TL olup, iptal edilen ödenekte 2011 yılında 2010 yılına göre bir azalış, 2012 ve 2013 yıllarında 2011 yılına göre bir artış, 2012 yılında 2011 yılına göre bir artış, 2014 ve 2015 yıllarında azalış, 2016 yılında 2014 ve 2015 yıllarına göre artış, 2017 yılında 2016 yılına göre bir azalış,2018 yılında 2017 yılına göre azalış, 2019 yılında 2018 yılına göre artış söz konusudur.

## 3- Mali Denetim Sonuçları

2019 yılı harcamaları ile ilgili olarak Sayıştay tarafından sorguya alınmış bir harcama veya ilama bağlanmış borç olmadığından bu kısım doldurulmamıştır.

## B- PERFORMANS BİLGİLERİ

Program döneminde idare performans hedeflerine yönelik olarak birim performans hedefleri belirlenmediğinden bunları etkileyen faktörlere, birim performans hedeflerine ulaşıp ulaşılamadığını değerlendirmek üzere belirlenen performans göstergelerine ve birim performans hedeflerinin kaynak ihtiyacına yer verilmemiştir.

### 1- Faaliyet ve Proje Bilgileri

- Öğrencilerin okulu nominal öğrenim süresinde bitirmelerinin sağlanması.
- Akademisyen ve öğrencilerin uluslararası platformda başarılar kazanması için gerekli desteklerin verilmesi.
- ISO 9001:2015 Kalite Yönetim Sisteminin kurulması ve belgelendirilmesi.
- ISO 10002:2014 Müşteri Memnuniyet Yönetim Sisteminin kurulması ve belgelendirilmesi
- Şikayet hattının kurulması ve çalıştırılması

### 2- Performans Sonuçları Tablosu

<b>Stratejik Amaç 2</b>	Eğitim&Öğretim kalitesini sürekli iyileştirerek tercih edilme oranını yükseltmek		
<b>Hedef</b>	Öğrenci ve akademisyenlerin başarılarını desteklemek.		
<b>Performans Hedefi</b>	Öğrenci ve akademisyenlerin başarılarını desteklemek.		
<b>Performans Göstergesi</b>	<b>2019 Hedef</b>	<b>2019 Gerçekleşen</b>	<b>Hedef Gerçekleşme Yüzdesi</b>
Lisans ortalama öğrenim süresi:	4,5 yıl	4,97 yıl	% 90,54
Yüksek Lisans ortalama öğrenim süresi:	3 yıl	3,89 yıl	% 77,12
Doktora ortalama öğrenim süresi	5,5 yıl	7,34 yıl	% 74,93
Alınan ödül sayısı artış oranı	% 5	% 0	% 0

<b>Stratejik Amaç 3</b>	Kurumsallaşma döngüsünü, kurduğu modern sistemler ile geliştirmek.		
<b>Hedef</b>	Çeşitli Yönetim sistemleri kurmak ve iyileştirmek.		
<b>Performans Hedefi</b>	Çeşitli Yönetim sistemleri kurmak ve iyileştirmek.		
<b>Performans Göstergesi</b>	<b>2019 Hedef</b>	<b>2019 Gerçekleşen</b>	<b>Hedef Gerçekleşme Yüzdesi</b>
Kalite hedefleri gerçekleşme oranı	%100	% 91,30	% 91,30
Şikayet çözülme süresi (Gün)	5 iş günü	4,4 iş günü	% 113,6
Şikayet çözüm memnuniyet oranı	%80	%80	100
Tekrarlayan şikayet sayısı	0	0	% 100

### **3- Performans Sonuçlarının Değerlendirilmesi**

2019 yılı için gerçekleşen oranlar “Öğrencilerin okulu nominal öğrenim süresinde bitirmelerinin sağlanması” performans göstergesinde iyi durumda olduğumuzu göstermektedir. “Akademisyen ve öğrencilerin uluslararası platformda başarılar kazanması için gerekli desteklerin verilmesi” performans göstergesindeki durum akademik birimlerle paylaşılmış olup, hedeflerin tutturulması için akademik birimlerle iş birliği halinde çalışmalar devam edecektir.

### **4- Performans Bilgi Sisteminin Değerlendirilmesi**

Performansta kullanılan bilgiler, üçer aylık dönemlerde bölümlerden toparlanmak ve Dekanlıkta birleştirilerek düzenli raporlar halinde Rektörlüğe sunulmaktadır.

## **IV. KURUMSAL KABİLİYET VE KAPASİTENİN DEĞERLENDİRİLMESİ**

### **A- Üstünlükler**

- Geleneksel olarak oluşmuş deneyimli, uyum sağlama kapasitesi yüksek bir idari kadronun oluşu
- Yönetimin deneyimli ve yetişmiş kişilerden oluşması
- Yönetim ve idari personelin öğrenciler ile iyi ilişkiler kurması
- Birimimizin faaliyetlerini diğer birimlerle işbirliği içerisinde ve eşgüdümlü olarak yürütmesi
- Birimimizin teknolojik gelişmelere açık olması
- Talep ve isteklerin kısa sürede sonuçlandırılması
- Bugünkü ve gelecekteki ihtiyaçlarımıza cevap verebilecek bir fiziki mekanımızın olması

### **B- Zayıflıklar**

- Bütçe olanaklarının kısıtlı olması
- Personel yetersizliği
- İhtiyaçlarımıza cevap verebilecek Öğrenci İşleri Otomasyon Programına sahip olmamamız

### **C- Değerlendirme**

Öğrenci sayımızın giderek artması; yeni iş tanımlarının Birimimiz görevleri arasında tanımlanması sonucu artan iş yüküne paralel personel sayısının artmamış olması; üstelik 2016 yılında otomasyon sisteminde gerçekleştirilmesi düşünülen revizyonun istenilen sonucu vermemesi neticesinde hizmet kalitemizde ve hedeflerimizde sapmalar oluşmuştur.

Personel ihtiyacının ve otomasyon sistemindeki problemlerin giderilmesi hususunda Rektörlük Makamı'na gerekli bilgilendirmeler düzenli aralıklarla yapılmaktadır.



## İÇ KONTROL GÜVENCE BEYANI

Harcama yetkilisi olarak yetkim dahilinde;

Bu raporda yer alan bilgilerin güvenilir, tam ve doğru olduğunu beyan ederim.

Bu raporda açıklanan faaliyetler için idare bütçesinden harcama birimimize tahsis edilmiş kaynakların etkili, ekonomik ve verimli bir şekilde kullanıldığını, görev ve yetki alanım çerçevesinde iç kontrol sisteminin idari ve mali kararlar ile bunlara ilişkin işlemlerin yasallık ve düzenliliği hususunda yeterli güvenceyi sağladığını ve harcama birimimizde süreç kontrolünün etkin olarak uygulandığını bildiririm.

Bu güvence, harcama yetkilisi olarak sahip olduğum bilgi ve değerlendirmeler, iç kontroller, iç denetçi raporları ile Sayıştay raporları gibi “benden önceki harcama yetkilisi/yetkililerinden almış olduğum bilgiler” ve bilgim dahilindeki hususlara dayanmaktadır.

Burada raporlanmayan, idarenin menfaatlerine zarar veren herhangi bir husus hakkında bilgim olmadığını beyan ederim. (Gebze-31.01.2020)

Ali Rıza AYDEMİR  
Daire Başkan V.