



**GEBZE YÜKSEK TEKNOLOJİ ENSTİTÜSÜ
2012 YILI
PERFORMANS PROGRAMI**



“Yükselen Yeni Nesil, İstikbal Sizensiz!”

Gençler!

Cesaretimizi takviye ve idame eden sizlersiniz...

*Siz, almakta olduğunuz terbiye ve irfan ile insanlık ve medeniyetin,
vatan sevgisinin, fikir hürriyetinin
en kıymetli timsali olacaksınız...*

Sizler, yani yeni Türkiye'nin genç evlatları! ...

Yorulmanız dahi beni takip edeceksiniz...

Dinlenmemek üzere yürümeye karar verenler, asla ve asla yorulmazlar.

Türk Gençliği gayeye, bizim yüksek idealimize durmadan, yorulmadan yürüyecektir...

Yükselen yeni nesil, istikbal sizsiniz! ...

Cumhuriyeti

biz kurduk, onu yükseltecek ve yaşatacak sizsiniz...

ATAM İZİNDEYİZ...

REKTÖRÜN SUNUŞU

Köklü ve saygın bilim kuruluşlarıyla birlikte adından söz edilir bir konuma ulaşan Gebze Yüksek Teknoloji Enstitüsü (GYTE), lisansüstü eğitime, üniversite-sanayi işbirliğine ve yeni teknolojilerde araştırmaya ağırlık veren bir ihtisas üniversitesi olma



hedefinde yoluna emin adımlarla devam etmektedir. Enstitümüzün temel görevi; eğitilmiş, nitelikli insan gücü yetiştirmek ve bilimsel bulgular sonucu üretilen bilgiyi insanlığın hizmetine sunmaktır. Bu hedeflere ulaşmada eğitim-öğretim ve araştırma alt yapısının evrensel standartlara çıkarılması, fiziki alt yapının ve akademisyenlerin çalışma ortamlarının kaliteli hale getirilmesi de büyük önem arz etmektedir.

Yaptığı atılımlar, gerçekleştirdiği projeler ve yöneldiği hedeflerle yarının Türkiye'sinin gençlerini yetiştirerek bölgenin ve ülkenin kalkınmasına katkıda bulunma amacındaki GYTE, Büyük Önderimiz Gazi Mustafa Kemal ATATÜRK'ün gösterdiği çağdaş uygarlık seviyesine ulaşma hedefi doğrultusunda bugün olduğu gibi gelecekte de üzerine düşen görevleri eksiksiz yerine getirecektir.

Enstitümüz üzerine düşen görevleri yerine getirirken tahsis edilen kaynakların etkili, ekonomik ve verimli kullanımı ile mali saydamlık ve hesap verilebilirlik ilkelerine de büyük önem vermektedir. Bu amaca yönelik olarak mali yönetim sistemine dâhil edilen performans esaslı bütçelemenin temel unsurları stratejik plan, performans programı ve faaliyet raporudur. Stratejik plan ve performans programı vasıtasıyla Enstitümüzün temel politika hedefleri ile bunların kaynak ihtiyaçları arasında bağlantı kurulmakta; söz konusu belgelerde öngörülen hedeflere ilişkin gerçekleştirmeler ise faaliyet raporu aracılığıyla kamuoyuna açıklanmaktadır.

5018 sayılı Kamu Mali Yönetimi Kontrol Kanunu, Kamu İdarelerince Hazırlanacak Performans Programları Hakkında Yönetmelik ile Performans Programı Hazırlama Rehberi çerçevesinde hazırlanan ve program dönemine ilişkin öncelikli stratejik amaç ve hedeflerin,



performans hedeflerinin, bu hedeflere ulaşmak için yürütülecek faaliyetlerin, bunların kaynak ihtiyacının ve performans göstergelerinin belirtildiği Enstitümüz 2012 Yılı Performans Programı ekte sunulmuştur.

Saygılarımla,

Prof. Dr. Orhan ŞAHİN

Rektör

İÇİNDEKİLER

I – GENEL BİLGİLER	1 – 17
A- Yetki, Görev ve Sorumluluklar	2 – 9
B- Teşkilat Yapısı	9 – 10
C- Fiziksel Kaynaklar	11 – 13
D- İnsan Kaynakları	14 – 15
E- Diğer Hususlar	16 – 17
II – PERFORMANS BİLGİLERİ	18 – 74
A- Temel Politika ve Öncelikler	19
B- Amaç ve Hedefler	19 – 22
C- Performans Hedef ve Göstergeleri ile Faaliyetler	23 – 62
D- İdarenin Toplam Kaynak İhtiyacı	63 – 73
E- Diğer Hususlar	74
III – EKLER	75 – 78



I – GENEL BİLGİLER

A- Yetki, Görev ve Sorumluluklar

Yükseköğretim kurumlarının yetki, görev ve sorumlulukları Türkiye Cumhuriyeti Anayasası'nın 130 uncu maddesi ve 2547 sayılı Yükseköğretim Kanunu ile düzenlenmiştir.

Anayasada yer aldığı üzere; Yükseköğretim kurumları, Çağdaş eğitim-öğretim esaslarına dayanan bir düzen içinde milletin ve ülkenin ihtiyaçlarına uygun insan gücü yetiştirmek amacı ile; ortaöğretime dayalı çeşitli düzeylerde eğitim-öğretim, bilimsel araştırma, yayın ve danışmanlık yapmak, ülkeye ve insanlığa hizmet etmek üzere çeşitli birimlerden oluşan kamu tüzel kişiliğine ve bilimsel özerkliğe sahip kurumlar olarak tanımlanmıştır.

2547 sayılı Yükseköğretim Kanununda ise, Üniversite; Bilimsel özerkliğe ve kamu tüzel kişiliğine sahip yüksek düzeyde eğitim - öğretim, bilimsel araştırma, yayın ve danışmanlık yapan; fakülte, enstitü, yüksekokul ve benzeri kuruluş ve birimlerden oluşan bir yükseköğretim kurumu olarak tanımlanmış ve yükseköğretim kurumlarının görevleri aşağıda belirtildiği şekilde belirlenmiştir.

- a.** Çağdaş uygarlık ve eğitim - öğretim esaslarına dayanan bir düzen içinde, toplumun ihtiyaçları ve kalkınma planları ilke ve hedeflerine uygun ve ortaöğretime dayalı çeşitli düzeylerde eğitim - öğretim, bilimsel araştırma, yayım ve danışmanlık yapmak,
- b.** Kendi ihtisas gücü ve maddi kaynaklarını rasyonel, verimli ve ekonomik şekilde kullanarak, milli eğitim politikası ve kalkınma planları ilke ve hedefleri ile Yükseköğretim Kurulu tarafından yapılan plan ve programlar doğrultusunda, ülkenin ihtiyacı olan dallarda ve sayıda insan gücü yetiştirmek,
- c.** Türk toplumunun yaşam düzeyini yükseltici ve kamu oyunu aydınlatıcı bilim verilerini söz, yazı ve diğer araçlarla yaymak,
- d.** Örgün, yaygın, sürekli ve açık eğitim yoluyla toplumun özellikle sanayileşme ve tarımda modernleşme alanlarında eğitilmesini sağlamak,
- e.** Ülkenin bilimsel, kültürel, sosyal ve ekonomik yönlerden ilerlemesini ve gelişmesini ilgilendiren sorunlarını, diğer kuruluşlarla işbirliği yaparak, kamu kuruluşlarına önerilerde bulunmak suretiyle öğretim ve araştırma konusu yapmak, sonuçlarını toplumun yararına

sunmak ve kamu kuruluşlarınca istenecek inceleme ve araştırmaları sonuçlandırarak düşüncelerini ve önerilerini bildirmek,

f. Eğitim - öğretim ve seferberliği içinde, örgün, yaygın, sürekli ve açık eğitim hizmetini üstlenen kurumlara katkıda bulunacak önlemleri almak,

g. Yörelereindeki tarım ve sanayinin gelişmesine ve ihtiyaçlarına uygun meslek elemanlarının yetişmesine ve bilgilerinin gelişmesine katkıda bulunmak, sanayi, tarım ve sağlık hizmetleri ile diğer hizmetlerde modernleşmeyi, üretimde artışı sağlayacak çalışma ve programlar yapmak, uygulamak ve yapılanlara katılmak, bununla ilgili kurumlarla işbirliği yapmak ve çevre sorunlarına çözüm getirici önerilerde bulunmak,

h. Eğitim teknolojisini üretmek, geliştirmek, kullanmak, yaygınlaştırmak,

ı. Yükseköğretimin uygulamalı yapılmasına ait eğitim - öğretim esaslarını geliştirmek, döner sermaye işletmelerini kurmak, verimli çalıştırmak ve bu faaliyetlerin geliştirilmesine ilişkin gerekli düzenlemeleri yapmak olarak 2547 sayılı Yükseköğretim Kanunu'nun 12 nci maddesinde hükme bağlanmıştır.

2547 sayılı Yükseköğretim Kanununa göre Enstitümüz üst yönetim görev, yetki ve sorumlulukları şunlardır;

ÜNİVERSİTE ORGANLARI

Rektör

Madde 13-

a) Devlet üniversitelerinde rektör, profesör akademik unvanına sahip kişiler arasından görevdeki rektörün çağrısı ile toplanacak üniversite öğretim üyeleri tarafından seçilecek adaylar arasından Cumhurbaşkanınca atanır. Rektörün süresi 4 yıldır. Süresi sona erenler aynı yöntemle yeniden atanabilirler. Ancak iki dönemden fazla rektörlük yapılamaz. Rektör, üniversite veya yüksek teknoloji enstitüsü tüzelkişiliğini temsil eder. Rektör adayı seçimleri gizli oyla yapılır. Oy veren her öğretim üyesi oy pusulasına yalnız bir isim yazabilir. Birinci toplantıda öğretim üyelerinin en az yarısının hazır bulunması şarttır. Bu sağlanamadığı takdirde toplantı 48 saat ertelenir ve nisap aranmaksızın seçime geçilir. Bu toplantıda en çok oy alan 6 kişi aday olarak seçilmiş sayılır, bunlardan Yükseköğretim Kurulu'nun seçeceği üç

kişi atanmak üzere Cumhurbaşkanına sunulur-Vakıflarca kurulan üniversitelerde rektör adaylarının seçimi ve rektörün atanması ilgili mütevelli heyet tarafından yapılır.

Rektörlerin yaş haddi 67 yaşdır. Ancak rektör olarak atanmış olanlara görev süreleri bitinceye kadar yaş haddi aranmaz.

Rektör, çalışmalarında kendisine yardım etmek üzere, üniversitesinin aylıklı profesörleri arasından en çok üç kişiyi rektör yardımcısı olarak seçer.

Ancak, merkezi açık öğretim yapmakla görevli üniversitelerde, gerekli hallerde rektör tarafından beş rektör yardımcısı seçilebilir.

Rektör yardımcıları, rektör tarafından beş yıl için atanır.

Rektör, görevi başında olmadığı zaman yardımcılarında birisini yerine vekil bırakır. Rektör görevi başından iki haftadan fazla uzaklaştığında Yükseköğretim Kuruluna bilgi verir. Göreve vekâlet altı aydan fazla sürerse yeni bir rektör atanır.

b) Görev, yetki ve sorumlulukları:

(1) Üniversite kurullarına başkanlık etmek, yükseköğretim üst kuruluşlarının kararlarını uygulamak, üniversite kurullarının önerilerini inceleyerek karara bağlamak ve üniversiteye bağlı kuruluşlar arasında düzenli çalışmayı sağlamak,

(2) Her eğitim-öğretim yılı sonunda ve gerektiğinde üniversitesinin eğitim-öğretim, bilimsel araştırma ve yayım faaliyetleri hakkında Üniversitelerarası Kurula bilgi vermek,

(3) Üniversitenin yatırım programlarını, bütçesini ve kadro ihtiyaçlarını, bağlı birimlerinin ve üniversite yönetim kurulu ile senatonun görüş ve önerilerini aldıktan sonra hazırlamak ve Yükseköğretim Kuruluna sunmak,

(4) Gerekli gördüğü hallerde üniversiteyi oluşturan kuruluş ve birimlerde görevli öğretim elemanlarının ve diğer personelin görev yerlerini değiştirmek veya bunlara yeni görevler vermek,

(5) Üniversitenin birimleri ve her düzeydeki personeli üzerinde genel gözetim ve denetim görevini yapmak,

(6) Bu kanun ile kendisine verilen diğer görevleri yapmaktır.

Üniversitenin ve bağlı birimlerin öğretim kapasitesinin rasyonel bir şekilde kullanılmasında ve geliştirilmesinde, öğrencilere gerekli sosyal hizmetlerin sağlanmasında, gerektiği zaman güvenlik önlemlerinin alınmasında, eğitim-öğretim, bilimsel araştırma ve yayım faaliyetlerinin devlet kalkınma plan, ilke ve hedefleri doğrultusunda planlanıp yürütülmesinde, bilimsel ve idari gözetim ve denetimin yapılmasında ve bu görevlerin alt birimlere aktarılmasında, takip ve kontrol edilmesinde ve sonuçlarının alınmasında birinci derecede yetkili ve sorumludur.

Senato

Madde 14-

a) **Kuruluş ve işlevişi:** Senato, rektörün başkanlığında, rektör yardımcıları, dekanlar ve her fakülteden fakülte kurullarınca üç yıl için seçilecek birer öğretim üyesi ile rektörlüğe bağlı enstitü ve yüksekokul müdürlerinden teşekkül eder.

Senato, her eğitim-öğretim yılı başında ve sonunda olmak üzere yılda en az iki defa toplanır.

Rektör gerekli gördüğü hallerde senatoyu toplantıya çağırır

b) **Görevleri:** Senato, Üniversitenin akademik organı olup aşağıdaki görevleri yapar:

- (1) Üniversitenin eğitim-öğretim, bilimsel araştırma ve yayım faaliyetlerinin esasları hakkında karar almak,
- (2) Üniversitenin bütününe ilgilendiren kanun ve yönetmelik taslaklarını hazırlamak veya görüş bildirmek,
- (3) Rektörün onayından sonra Resmi Gazete'de yayımlanarak yürürlüğe girecek olan üniversite veya üniversitenin birimleri ile ilgili yönetmelikleri hazırlamak,
- (4) Üniversitenin yıllık eğitim-öğretim programını ve takvimini inceleyerek karar bağlamak,
- (5) Bir sınava bağlı olmayan fahri akademik unvanlar vermek ve fakülte kurumlarının bu konudaki önerilerini karara bağlamak,
- (6) Fakülte kurulları ile rektörlüğe bağlı enstitü ve yüksekokul kurullarının kararlarına yapılacak itirazları inceleyerek karara bağlamak,

(7) Üniversite yönetim kuruluna üye seçmek,

(8) Bu kanunla kendisine verilen diğer görevleri yapmaktır.

Üniversite Yönetim Kurulu

Madde 15-

a) **Kuruluş ve işlevişi:** Üniversite yönetim kurulu; rektörün başkanlığında dekanlardan, üniversiteye bağlı değişik öğretim birim ve alanlarını temsil edecek şekilde senatoca dört yıl için seçilecek üç profesörden oluşur.

Rektör gerektiğinde yönetim kurulunu toplantıya çağırır.

Rektör yardımcıları oy hakkı olmaksızın yönetim kurulu toplantılarına katılabilirler.

b) **Görevleri:** Üniversite yönetim kurulu idari faaliyetlerde rektöre yardımcı bir organ olup aşağıdaki görevleri yapar.

1) Yükseköğretim üst kuruluşları ile senato kararlarının uygulanmasında belirlenen plan ve programlar doğrultusunda rektöre yardım etmek,

2) Faaliyet plan ve programlarının uygulanmasını sağlamak; üniversiteye bağlı birimlerin önerilerini dikkate alarak yatırım programını, bütçe tasarısı taslağını incelemek ve kendi önerileri ile birlikte rektörlüğe sunmak,

3) Üniversite yönetimi ile ilgili Rektörün getireceği konularda karar almak,

4) Fakülte, enstitü ve yüksekokul yönetim kurullarının kararlarına yapılacak itirazları inceleyerek kesin karara bağlamak,

5) Bu kanun ile verilen diğer görevleri yapmaktır.

FAKÜLTE ORGANLARI

Dekan

Madde 16-

a) **Atanması:** Fakültenin ve birimlerinin temsilcisi olan dekan, rektörün önereceği, üniversite içinde veya dışında üç profesör arasından Yükseköğretim Kurulunca üç yıl süre ile seçilir ve normal usul ile atanır. Süresi biten dekan yeniden atanabilir.

Dekan kendisine çalışmalarında yardımcı olmak üzere fakültenin aylıklı öğretim üyeleri arasından en çok iki kişiyi dekan yardımcısı olarak seçer.

Ancak merkezi açık öğretim yapmakla görevli üniversitelerde, gerekli hallerde açık öğretim yapmakla görevli fakültenin dekanı tarafından dört dekan yardımcısı seçilebilir.

Dekan yardımcıları, dekanca en çok üç yıl için atanır.

Dekana, görevi başında olmadığı zaman yardımcılarında biri vekâlet eder-Göreve vekâlet altı aydan fazla sürerse yeni bir dekan atanır.

b) Görev, yetki ve sorumlulukları:

(1) Fakülte kurullarına başkanlık etmek, fakülte kurullarının kararlarını uygulamak ve fakülte birimleri arasında düzenli çalışmayı sağlamak,

(2) Her öğretim yılı sonunda ve istendiğinde fakültenin genel durumu ve işleyişi hakkında rektöre rapor vermek,

(3) Fakültenin ödenek ve kadro ihtiyaçlarını gerekçesi ile birlikte rektörlüğe bildirmek, fakülte bütçesi ile ilgili fakülte yönetim kurulunun da görüşünü aldıktan sonra rektörlüğe sunmak,

(4) Fakültenin birimleri ve her düzeydeki personel üzerinde genel gözetim ve denetim görevini yapmak,

(5) Bu kanun ile kendisine verilen diğer görevleri yapmaktır.

Fakültenin ve bağlı birimlerinin öğretim kapasitesinin rasyonel bir şekilde kullanılmasında ve geliştirilmesinde gerektiği zaman güvenlik önlemlerinin alınmasında, öğrencilerin gerekli sosyal hizmetlerinin sağlanmasında, eğitim-öğretim bilimsel araştırma ve yayım faaliyetlerinin düzenli bir şekilde yürütülmesinde, bütün faaliyetlerin gözetim ve denetiminin yapılmasında, takip ve kontrol edilmesinde ve sonuçlarının alınmasında rektöre karşı birinci derecede sorumludur.

Fakülte Kurulu

Madde 17-

a) Kuruluş ve İşleyişi: Fakülte kurulu, dekanın başkanlığında fakülteye bağlı bölümlerin başkanları ile varsa fakülteye bağlı enstitü ve yüksekokul müdürlerinden ve üç yıl için fakültedeki profesörlerin kendi aralarından seçecekleri üç doçentlerin kendi aralarından seçecekleri iki, yardımcı doçentlerin kendi aralarından seçecekleri bir öğretim üyesinden oluşur.

Fakülte kurulu normal olarak her yarıyıl başında ve sonunda toplanır.

b-Görevleri: Fakülte kurulu akademik bir organ olup aşağıdaki görevleri yapar.

(1) Fakültenin, eğitim-öğretim, bilimsel araştırma ve yayım faaliyetleri ve bu faaliyetlerle ilgili esasları, plan, program ve eğitim-öğretim takvimini kararlaştırmak,

(2) Fakülte yönetim kuruluna üye seçmek,

(3) Bu kanunla verilen diğer görevleri yapmaktır.

Fakülte Yönetim Kurulu

Madde 18-

a-Kuruluş ve İşleyişi: Fakülte yönetim kurulu, dekanın başkanlığında fakülte kurulunun üç yıl için seçeceği üç profesör, iki doçent ve bir yardımcı doçentten oluşur.

Fakülte yönetim kurulu dekanın çağrısı üzerine toplanır.

Yönetim kurulu gerekli gördüğü hallerde geçici çalışma grupları, eğitim-öğretim koordinatörlükleri kurabilir ve bunların görevlerini düzenler.

b-Görevleri: Fakülte yönetim kurulu, idari faaliyetlerde dekana yardımcı bir organ olup aşağıdaki görevleri yapar.

(1) Fakülte kurulunun kararları ile tespit ettiği esasların uygulanmasında dekana yardım etmek,

(2) Fakültenin eğitim-öğretim, plan ve programları ile takviminin uygulanmasını sağlamak,

(3) Fakültenin yatırım, program ve bütçe tasarısını hazırlamak,

- (4) Dekanın fakülte yönetimi ile ilgili getireceği bütün işlerde karar almak,
- (5) Öğrencilerin kabulü, ders intibakları ve çıkarılmaları ile eğitim-öğretim ve sınavlara ait işlemleri hakkında karar vermek,
- (6) Bu kanunla verilen diğer görevleri yapmaktır.

ENSTİTÜLER

Organlar

Madde 19-

a-Enstitünün organları, enstitü müdürü, enstitü kurulu ve enstitü yönetim kuruludur.

b-Enstitü müdürü, üç yıl için ilgili fakülte dekanının önerisi üzerine rektör tarafından atanır. Rektörlüğe bağlı enstitüler bu atama doğrudan rektör tarafından yapılır. Süresi biten müdür tekrar atanabilir.

Müdürün, enstitüde görevli aylıklı öğretim elemanları arasından üç yıl için atayacağı en çok iki yardımcı bulunur.

Müdüre vekâlet etme veya müdürlüğün boşalması hallerinde yapılacak işlem, dekanlarda olduğu gibidir.

Enstitü müdürü, bu kanun ile dekanlara verilmiş olan görevleri enstitü bakımından yerine getirir.

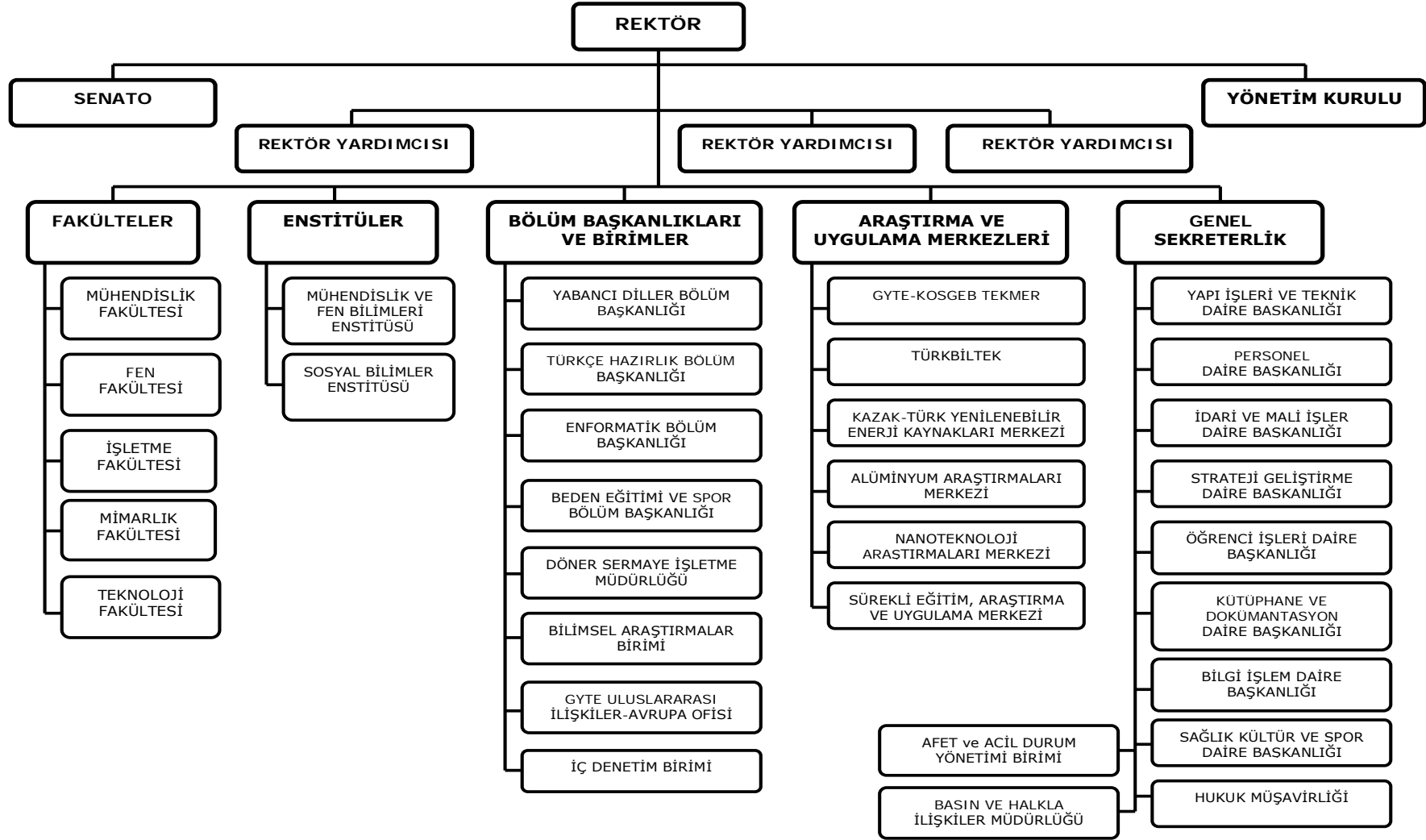
c-Enstitü kurulu müdürün başkanlığında, müdür yardımcıları ve enstitüyü oluşturan ana bilim dalı başkanlarından oluşur.

d-Enstitü yönetim kurulu, müdürün başkanlığında, müdür yardımcıları, müdürce gösterilecek altı aday arasından enstitü kurulu tarafından üç yıl için seçilecek üç öğretim üyesinden oluşur.

e-Enstitü kurulu ve enstitü yönetim kurulu, bu kanunla fakülte kurulu ve fakülte kuruluna verilmiş görevleri enstitü bakımından yerine getirirler.

B- Teşkilat Yapısı

Temmuz 1992'de kurulan Enstitümüz bugün iki farklı yerleşkede, 5 Fakülte, 2 Enstitü ve 6 Araştırma ve Uygulama Merkezi ile hizmet vermektedir.



C- Fiziksel Kaynaklar

Gebze Yüksek Teknoloji Enstitüsü Kapalı Alan İcmali

		BİNA ADI	m ²
ÇAYIROVA YERLEŞKESİ	EĞİTİM VE ARAŞTIRMA BİNALARI	C BLOK - LABORATUAR BİNASI (MALZEME BİLİMİ)	624
		D BLOK - FİZİK BÖLÜM BİNASI	540
		E BLOK - FİZİK BÖLÜMÜ (DERSLİK 1 + LAB.) + İŞLETME LAB.	1.110
		F BLOK - TASARIM İMALAT BÖLÜM BİNASI	535
		G BLOK - TASARIM İMALAT BÖLÜM LABORATUARI	389
		H BLOK - DERSLİK (2)	855
		I BLOK - MATEMATİK BÖLÜM BİNASI	675
		L BLOK - FEN FAKÜLTESİ LAB. (FİZİK LAB.) VE OFİS BİNASI	700
		M BLOK - MİMARLIK FAKÜLTESİ BİNASI	828
		R BLOK - MALZEME MÜHENDİSLİĞİ	975
		ATÖLYE CAD/CAM LABORATUVARI	245
		PREFABRİK BİNALAR (MÜH.LAB.)	244
		V BLOK - YABANCI DİLLER BÖLÜM BİNASI	2.047
		MÜH. FAK. KİMYA MÜHENDİSLİĞİ BÖLÜM BİNASI	2.192
		BİYOLOJİ BİNASI	7.221
		MÜH.FAK. BİLGİSAYAR MÜHENDİSLİĞİ BÖLÜM BİNASI	5.570
		DEPREM ve YAPI ANA BİLİM DALI	315
		AÇIK SAHA ELEKTROMANYETİK LABORATUARI (ASEMLAB)	212
		MALZEME MÜHENDİSLİĞİ BİNASI	14.096
		TOPLAM	39.373

		BİNA ADI	m²
ÇAYIROVA YERLEŞKESİ	HİZMET BİNALARI	A BLOK - REKTÖRLÜK (Makam + İdari Birimler + Konferans Salonu)	1.833
		B BLOK -DEKANLIK BİNASI	1.468
		J BLOK - YEMEKHANE + BULAŞIKHANE BİNASI	866
		K BLOK - KÜTÜPHANE BİNASI	355
		N BLOK - SAĞLIK KÜLTÜR BİNASI	334
		O BLOK - AKADEMİK KÜLTÜR BİNASI	300
		P BLOK - YENİLİK MERKEZİ (1)	1.214
		S BLOK - ISI TESHİN MERKEZİ	325
		T BLOK - KAPALI SPOR TESİSİ	1.170
		U BLOK - DERSLİK (3)	585
		DANIŞMA BİNASI	120
		500 KİŞİLİK SPOR SALONU	2.810
		SAHİL SOSYAL TESİS BİNASI	1.084
		ÖĞRENCİ İŞLERİ BİNASI	1.016
		YAPI İŞLERİ TEKNİK ve DAİRE BAŞKANLIĞI	579
			TOPLAM
	ÇAYIROVA ARA TOPLAM		53.432
ŞEHİR YERLEŞKESİ	HİZMET BİNALARI	EK HİZMET BİNASI	2.900
		TOPLAM	2.900
MUALLİMKÖY YERLEŞKESİ	EĞİTİM VE ARAŞTIRMA BİNALARI	MUALLİMKÖY FEN FAKÜLTESİ KİMYA BÖLÜM BİNASI	12.410
		MUALLİMKÖY MÜHENDİSLİK FAKÜLTESİ ÇEVRE BÖLÜMÜ, JEODEZİ VE FOTOĞROMETRİ BÖLÜMÜ BİNASI	9.340
		TOPLAM	21.750
GENEL TOPLAM			78.082

Kaynak: Yapı İşleri ve Teknik Daire Başkanlığı (Veriler 30.06.2011 tarihi itibarıyla.)

Diğer Fiziksel Kaynaklar

AÇIKLAMA	2010	2011	2012	2013	2014
	YILSONU GERÇEKLEŞME	HAZİRAN GERÇEKLEŞME	TAHMİN	TAHMİN	TAHMİN
I. HİZMET ALIMLARI VE BAKIM ONARIM GİDERLERİ					
1. Sözleşme ile bakım onarımı yaptırılan makine teçhizat sayısı	153	163	173	183	193
2. Sözleşme ile bakım onarımı yaptırılan makine teçhizata ilişkin sözleşme bedelleri (TL)	198.941	236.529	265.500	280.000	296.000
3. Telefon hattı sayısı	1.375	1.675	1.675	1.675	1.675
4. Faks sayısı	23	24	24	24	24
5. Cep telefonu hattı sayısı	1	1	1	1	1
II. MAMUL MAL ALIMLARI					
1. Bilgisayar sayısı	2.050	2.106	2.137	2.174	2.200
Masaüstü bilgisayar sayısı	1.928	1.969	1.979	1.999	2.000
Taşınabilir bilgisayar sayısı	122	137	158	175	200
2. Yazıcı sayısı	305	324	349	350	350
3. Fotokopi makinesi sayısı	25	26	35	40	40
4. Yangın söndürme cihazı sayısı	80	80	84	85	85
5. Klima sayısı	151	155	166	167	170

Kaynak: İdari ve Mali İşler Daire Başkanlığı, Yapı İşleri ve Teknik Daire Başkanlığı ve Strateji Geliştirme Daire Başkanlığı Taşınır Net Programı (Veriler 30.06.2011 tarihi itibarıyla)

D- İnsan Kaynakları**İdari Personel**

İdari Personel (Kadroların Dolu-Boş Durumuna Göre)			
	Dolu	Boş	Toplam
<i>Genel İdare Hizmetleri Sınıfı</i>	183	236	419
<i>Sağlık Hizmetleri Sınıfı</i>	8	10	18
<i>Teknik Hizmetler Sınıfı</i>	52	31	83
<i>Eğitim ve Öğretim Hizmetleri Sınıfı</i>	----	----	----
<i>Avukatlık Hizmetleri Sınıfı</i>	1	3	4
<i>Din Hizmetleri Sınıfı</i>	----	----	----
<i>Yardımcı Hizmetler Sınıfı</i>	15	44	59
Toplam	259	324	583

Kaynak: Personel Daire Başkanlığı (Veriler 30.06.2011 tarihi itibarıyla.)

Akademik Personel

Akademik Personel (Kadroların Dolu-Boş Durumuna Göre)			
	Dolu	Boş	Toplam
<i>Profesör</i>	45	60	105
<i>Doçent</i>	60	170	230
<i>Yrd. Doçent</i>	56	274	330
<i>Öğretim Görevlisi</i>	23	92	115
<i>Okutman</i>	23	47	70
<i>Çevirici</i>	----	5	5
<i>Eğitim- Öğretim Planlamacısı</i>	----	5	5
<i>Araştırma Görevlisi</i>	199	481	680
<i>Uzman</i>	31	43	74
Toplam	437	1.177	1.614

Kaynak: Personel Daire Başkanlığı (Veriler 30.06.2011 tarihi itibarıyla.)

Yabancı Uyruklu Sözleşmeli Akademik Personel

Yabancı Uyruklu Öğretim Elemanları		
Unvan	Geldiği Ülke	Çalıştığı Bölüm
<i>Profesör</i>	MOLDOVA	MÜHENDİSLİK FAK.
<i>Profesör</i>	AZERBAYCAN	FEN FAKÜLTESİ
<i>Profesör</i>	UKRAYNA	MÜHENDİSLİK FAK.
<i>Profesör</i>	UKRAYNA	MÜHENDİSLİK FAK.
<i>Doçent</i>	AZERBAYCAN	FEN FAKÜLTESİ
<i>Doçent</i>	TATARİSTAN	FEN FAKÜLTESİ
<i>Yrd. Doç. Dr.</i>	FRANSA	FEN FAKÜLTESİ
<i>Yrd. Doç. Dr.</i>	FRANSA	FEN FAKÜLTESİ
<i>Öğretim Görevlisi</i>	TATARİSTAN	FEN FAKÜLTESİ
<i>Öğretim Görevlisi</i>	UKRAYNA	MÜHENDİSLİK FAK.
Toplam	10	

Kaynak: Personel Daire Başkanlığı (Veriler 30.06.2011 tarihi itibarıyladır.)

İşçiler

İşçiler (Çalıştıkları Pozisyonlara Göre)			
	Dolu	Boş	Toplam
<i>Sürekli İşçiler</i>	7	----	7
Toplam	7	----	7

Kaynak: Personel Daire Başkanlığı (Veriler 30.06.2011 tarihi itibarıyladır.)

Sözleşmeli Personel

Sözleşmeli Personel (Çalıştıkları Pozisyonlara Göre)			
	Dolu	Boş	Toplam
<i>Sözleşmeli Personel (4/B)</i>	----	----	----
<i>Kısmi Zamanlı Personel (Öğrenci)</i>	4	----	4
Toplam	4	----	4

Kaynak: Personel Daire Başkanlığı (Veriler 30.06.2011 tarihi itibarıyladır.)

E- Diğer Hususlar**Yıllar İtibari ile Lisans ve Lisansüstü Öğrencilerin Dağılımları**

Bölüm	2009			2010			2011		
	Lisans	Yüksek Lisans	Doktora	Lisans	Yüksek Lisans	Doktora	Lisans	Yüksek Lisans	Doktora
Bilgisayar Müh.	226	68	36	265	57	29	319	104	39
Elektronik Müh.	171	70	30	228	43	32	291	91	50
Malzeme Bil. ve Müh.	183	71	6	184	46	9	203	68	21
Mimarlık	61	30	-	103	23	-	147	40	-
Matematik	182	17	24	186	16	17	193	41	26
Fizik	151	57	57	164	45	49	146	73	71
İşletme	58	104	119	109	70	110	160	173	178
Moleküler Biy. ve Gen.	-	31	16	41	31	15	81	58	20
Çevre Müh.	-	91	53	-	66	38	-	107	51
Deprem ve Yapı Müh.	-	59	2	-	45	7	-	77	7
Makine Müh.	-	95	10	-	68	6	-	167	10
Şehir ve Bölge Plan.	-	50	-	-	30	-	-	55	-

Bölüm	2009			2010			2011		
	Lisans	Yüksek Lisans	Doktora	Lisans	Yüksek Lisans	Doktora	Lisans	Yüksek Lisans	Doktora
Jeodezi ve Fotogrametri	-	24	-	-	26	-	-	42	-
Kimya	-	51	42	-	44	39	-	61	57
Kimya Müh.	-	46	11	-	58	15	-	71	17
Strateji Bilimi	-	86	-	-	70	-	-	147	-
İşletme II. Öğretim	-	174	-	-	128	-	-	187	-
Gir.Yen.Yön.II.Öğretim	-	9	-	-	12	-	-	17	-
Ulus.Tic.Fin II.Öğretim	-	-	-	-	10	-	-	24	-
İktisat	-	-	-	-	7	-	-	23	-
Genel Toplam	1.032	1.133	406	1.280	895	366	1.540	1.626	547

Kaynak: Öğrenci İşleri Daire Başkanlığı (Veriler 21.10.2011 tarihi itibarıyla.)



II – PERFORMANS BİLGİLERİ

A- Temel Politika ve Öncelikler

GYTE, temel bilimsel ve stratejik arařtırmaların yanı sıra, kısa sürede toplumsal faydaya dönüşebilecek ve yakın çevremizden başlayarak, sanayi sektörünün sorunlarına çözüm üretebilecek nitelikteki uygulamalı arařtırmaları ve disiplinler arası çalışmayı özendirme; evrensel bilimin üretilmesine zemin hazırlayacak alt yapıyı oluşturmayı; öğrencileri ile birlikte genç ve nitelikli öğretim elemanlarına gerekli destekleri sağlamayı; spora ve sosyal etkinliklere yönelik olanakları yaratmayı ve iyileştirmeyi görev edinmiştir. Enstitümüzde, öğretim elemanları ve öğrencileri sürekli öğrenmeye, arařtırmaya, arařtırma sonuçlarını yayınlamaya ve kendilerini yenilemeye teşvik eden; bilginin üretilmesi ve paylaşımına hiçbir kısıt getirmeksizin, öğretim ve arařtırma programlarındaki özerkliği kabul eden ve koruyan; öğretim elemanları ve öğrencilerine düşüncelerini özgürce ifade edebilecekleri, arařtırma programlarını bağımsız hazırlayabilecekleri ortamı sunan; şeffaf, hoşgörülü ve demokratik bir yönetim modeli benimsenmiştir. GYTE'nin bilim ve teknolojiye ileri düzeyde arařtırma, eğitim, öğretim, üretim, yayın ve danışmanlık yapmayı hedefleyen bir yükseköğretim kurumu olduğu gözetilmekte ve Kalite Yönetim Sistemi ilkeleri özenli bir seçicilikle yerleştirilerek, uygulanmaktadır.

B- Amaç ve Hedefler

1- Eğitim – Öğretim Faaliyetleri İçin

Stratejik Amaç 1: Sunulan Eğitim Öğretim Programlarının Kalitesini Artırmak ve Güvence Altına Almak

Hedef 1: Eğitimde Kurumsallaşmayı Sağlamak

Hedef 2: Kurum İçi ve Dışı Uzmanların Ders İçeriklerini İyileştirme ve Program Kalitesini Artırma Konusunda Katkı Yapmalarını Sağlamak

Hedef 3: Çok Disiplinli Programlar Oluşturmak

Hedef 4: Öğretim Üyeleri, Arařtırma Görevlileri ve Öğrencilerin Yurt Dışındaki Üniversitelerde Bilgi, Görgü ve Becerilerini Artırmalarını Sağlamak

Hedef 5: Lisansüstü Programlarında En Son Bilimsel Literatürü Yakından Takip Etmek

Hedef 6: Genç ve Alanında Başarılı Öğretim Üyelerini Kuruma Çekmek ve Mevcut Olanların GYTE 'de Kalmalarını Özendirmek

Hedef 7: Saha Çalışmalarının Etkinliğini Artırmak

Hedef 8: Öğrencilere Türkçe ve İngilizce Dil Becerileri Konusunda Sunulan Eğitim Hizmetini İyileştirmek

Stratejik Amaç 2: Öğrenci / Öğretim Üyesi ve Lisans Öğrenci Sayısı / Lisansüstü Öğrenci Sayısı Oranlarını Koruyarak ve Öğrenci Kalitesini Artırarak Dengeli Bir Şekilde Büyümek ve Öğrenci Kalitesini Artırarak Dengeli Bir Şekilde Büyümek

Hedef 1: Lisans Programlarına Kabul Edilen Öğrencilerin ÖSS'deki Yüzdelik Dilimini Yükseltmek

Hedef 2: Lisansüstü Programlarına Kabul Edilen Öğrencilerin Nitelikleri İle İlgili Sayısal Göstergeleri İyileştirmek

Hedef 3: Öğretim Üyesi Sayısını Artırmak

Hedef 4: Öğrenci Sayısını Mevcut Oranları Bozmadan Artırmak

Hedef 5: Mezun Olan Lisansüstü Öğrenci Oranını Artırmak

Hedef 6: Sanayi İle İşbirliğini Geliştirerek Mezunların İş Bulmasına Yardımcı Olmak

Hedef 7: Burs Olanaklarını Artırmak

2- Bilimsel Araştırma Faaliyetleri İçin

Stratejik Amaç 1: Araştırma Alt Yapısı ve Ortamını Geliştirmek

Hedef 1: Bölümlerde Proje Faaliyetlerini Artırmak

Hedef 2: Öğretim Üyelerince Sunulan Lisansüstü Tez Danışmanlığı Hizmetinin Kalitesini Artırmak

Hedef 3: Tez Kalitesini Değerlendirme Sürecini Daha Şeffaf ve Etkin Hale Getirmek

Hedef 4: Araştırma Alanlarını Belirlemek

Stratejik Amaç 2: Bilimsel Yayın Sayı ve Kalitesini Artırmak

Hedef 1: Akademisyenlerin İşe Alma ve Terfi Kararlarında Yayın Sayı ve Kalitelerini En Önemli Kriter Olarak Dikkate Almak

Hedef 2: Bilimsel Yayın Yapımını Teşvik Etmek

3- İdari Faaliyetler ve Alt Yapı Hizmetleri İçin

Stratejik Amaç 1: İdari ve Akademik Faaliyetlerle İlgili İş Süreçlerini Daha Etkili ve Verimli Hale Getirmek

Hedef 1: Etkin Bir Yönetim Bilgi Sisteminin Oluşturulması

Hedef 2: İş Gerekleri Doğrultusunda İhtiyaç Duyulan Miktarda İdari Personel Temin Edilmesi

Hedef 3: İdari Personelin Gelişimini Sağlamak Amacıyla Hizmet İçi Eğitim Seminerlerinin Düzenli Olarak Yapılması

Hedef 4: Personel Memnuniyetinin Artırılması

Stratejik Amaç 2: Öğrencilere ve Çalışanlara Verilen Destek Hizmetlerini İyileştirmek

Hedef 1: Öğrenci İşleri Hizmetlerini İyileştirmek

Hedef 2: Kütüphane Hizmetlerini İyileştirmek

Hedef 3: Bilgi İşlem Hizmetlerini İyileştirmek

Hedef 4: Sağlık Kültür ve Spor Hizmetlerini İyileştirmek

Hedef 5: Öğrencilere Kampüs İçinde Barınma İmkânları Sunmak

Stratejik Amaç 3: Kullanılan Kapalı Alanları Artırmak ve Yerleşkelerdeki Çevre Düzenlemesi Tamamlamak

Hedef 1: Çayırova Yerleşkesinde Yeni Eğitim ve Araştırma Binaları İnşa Ederek Bu Yerleşkede Büyümek

Hedef 2: Çayırova Yerleşkesinde Yeni Hizmet Binaları İnşa Ederek Bu Yerleşkede Büyümek

Hedef 3: Yerleşkelerdeki Çevre Düzenlemesini ve Altyapı İmalatlarını Tamamlamak

Hedef 4: Çayırova ve Muallimköy Yerleşkelerindeki Bina Bakım-Onarım Çalışmalarını Yürütmek

4- Sosyal Faaliyetler İçin

Stratejik Amaç 1: Öğretim Üyelerinin Kamu ve Özel Sektöre Yönelik Faaliyetlerini Artırmak



Hedef 1: Kamu Yararına Yönelik Proje Almak

Hedef 2: Bölümlerin Endüstriye Yönelik Hizmetlerini Geliştirmek

Stratejik Amaç 2: Gebze Yüksek Teknoloji Enstitüsü'nü Tanıtmak

Hedef 1: Enstitü İnternet Sayfalarını Geliştirmek

Hedef 2: Enstitünün Tanıtımına Yönelik Afiş ve Broşürler Hazırlamak

Hedef 3: Basın Yayın Organları Aracılığıyla Enstitüyü Tanıtmak

Hedef 4: Mezunlar Derneğinin Etkinliğini Artırmak ve Mezun Olan Öğrencilerle Mezuniyetlerinden Sonra da İletişime Devam Etmek

C- Performans Hedef ve Göstergeleri İle Faaliyetler

PERFORMANS HEDEFİ TABLOSU – 1

İdare Adı		38.31 - Gebze Yüksek Teknoloji Enstitüsü			
Amaç		Sunulan Eğitim Öğretim Programlarının Kalitesini Artırmak ve Güvence Altına Almak			
Hedef		Eğitimde Kurumsallaşmayı Sağlamak			
Performans Hedefi		Eğitimde Kurumsallaşmayı Sağlamak			
Performans Göstergeleri		Ölçü Birimi	2010	2011	2012
1	Aktif internet sayfası hazırlanmış olan derslerin tüm derslere oranı	Yüzde	80	80	85
2	Lisans Öğrenci Sayısı	Adet	1.280	1.540	1.700
3	Lisansüstü Öğrenci Sayısı	Adet	1.261	2.173	2.400
Faaliyetler		Kaynak İhtiyacı			
		Bütçe	Bütçe Dışı	Toplam	
1	Lisans ve lisansüstü öğrencilerimize ders ve danışmanlık hizmeti verilmesi ile ders notları, ödev ve sınav soru çözümlerinin ders internet sayfalarına konulması	1.867.000	0	1.867.000	
Genel Toplam		1.867.000	0	1.867.000	

FAALİYET MALİYETLERİ TABLOSU – 1

İdare Adı	38.31 - Gebze Yüksek Teknoloji Enstitüsü	
Performans Hedefi	1 - Eğitimde Kurumsallaşmayı Sağlamak	
Faaliyet Adı	Lisans ve lisansüstü öğrencilerimize ders ve danışmanlık hizmeti verilmesi ile ders notları, ödev ve sınav soru çözümlerinin ders internet sayfalarına konulması	
Sorumlu Harcama Birimi veya Birimleri	38.31.04.14 - Mühendislik ve Fen Bilimleri Enstitüsü 38.31.04.30 - Fen Fakültesi 38.31.04.42 - Mimarlık Fakültesi 38.31.04.43 - Mühendislik Fakültesi	38.31.06.04 - Sosyal Bilimler Enstitüsü 38.31.06.41 - İşletme Fakültesi 38.31.09.01 - Özel Kalem (Rektörlük)
Ekonomik Kod		
Ödenek		
01	Personel Giderleri	1.862.000,00
02	SGK Devlet Primi Giderleri	5.000,00
03	Mal ve Hizmet Alım Giderleri	0,00
04	Faiz Giderleri	0,00
05	Cari Transferler	0,00
06	Sermaye Giderleri	0,00
07	Sermaye Transferleri	0,00
08	Borç verme	0,00
Toplam Bütçe Kaynak İhtiyacı		1.867.000,00
Bütçe Dışı Kaynak	Döner Sermaye	0,00
	Diğer Yurt İçi	0,00
	Yurt Dışı	0,00
Toplam Bütçe Dışı Kaynak İhtiyacı		0,00
Toplam Kaynak İhtiyacı		1.867.000,00

PERFORMANS HEDEFİ TABLOSU – 2

İdare Adı	38.31 - Gebze Yüksek Teknoloji Enstitüsü			
Amaç	Sunulan Eğitim Öğretim Programlarının Kalitesini Artırmak ve Güvence Altına Almak			
Hedef	Kurum İçi ve Dışı Uzmanların Ders İçeriklerini İyileştirme ve Program Kalitesini Artırma Konusunda Katkı Yapmalarını Sağlamak			
Performans Hedefi	Kurum İçi ve Dışı Uzmanların Ders İçeriklerini İyileştirme ve Program Kalitesini Artırma Konusunda Katkı Yapmalarını Sağlamak			
Performans Göstergeleri	Ölçü Birimi	2010	2011	2012
1 Gelen misafir konuşmacı sayısı	Adet	32	39	45
Faaliyetler	Kaynak İhtiyacı			
	Bütçe	Bütçe Dışı	Toplam	
1 Öğrencilere seminer vermek üzere misafir konuşmacı çağırılması	54.000	0	54.000	
Genel Toplam	54.000	0	54.000	

FAALİYET MALİYETLERİ TABLOSU – 2

İdare Adı	38.31 - Gebze Yüksek Teknoloji Enstitüsü	
Performans Hedefi	2 - Kurum İçi ve Dışı Uzmanların Ders İçeriklerini İyileştirme ve Program Kalitesini Artırma Konusunda Katkı Yapmalarını Sağlamak	
Faaliyet Adı	Öğrencilere seminer vermek üzere misafir konuşmacı çağırılması	
Sorumlu Harcama Birimi veya Birimleri	38.31.04.14 - Mühendislik ve Fen Bilimleri Enstitüsü 38.31.04.30 - Fen Fakültesi 38.31.04.42 - Mimarlık Fakültesi 38.31.04.43 - Mühendislik Fakültesi	38.31.06.04 - Sosyal Bilimler Enstitüsü 38.31.06.41 - İşletme Fakültesi 38.31.07.59 - Diğer Merkezler 38.31.09.01 - Özel Kalem (Rektörlük)
Ekonomik Kod		
Ödenek		
01	Personel Giderleri	0,00
02	SGK Devlet Primi Giderleri	0,00
03	Mal ve Hizmet Alım Giderleri	54.000,00
04	Faiz Giderleri	0,00
05	Cari Transferler	0,00
06	Sermaye Giderleri	0,00
07	Sermaye Transferleri	0,00
08	Borç verme	0,00
Toplam Bütçe Kaynak İhtiyacı		54.000,00
Bütçe Dışı Kaynak	Döner Sermaye	0,00
	Diğer Yurt İçi	0,00
	Yurt Dışı	0,00
Toplam Bütçe Dışı Kaynak İhtiyacı		0,00
Toplam Kaynak İhtiyacı		54.000,00

PERFORMANS HEDEFİ TABLOSU – 3

İdare Adı		38.31 - Gebze Yüksek Teknoloji Enstitüsü			
Amaç		Sunulan Eğitim Öğretim Programlarının Kalitesini Artırmak ve Güvence Altına Almak			
Hedef		Öğretim Üyeleri, Araştırma Görevlileri ve Öğrencilerin Yurtdışındaki Üniversitelerde Bilgi, Görgü ve Becerilerini Artırmalarını Sağlamak			
Performans Hedefi		Akademik Personelin Bilgi, Görgü ve Becerilerini Artırmak Amacıyla Yurtdışına Gönderilmesini Sağlamak			
Performans Göstergeleri		Ölçü Birimi	2010	2011	2012
1	Yurtdışındaki okullara görevlendirmeye giden akademisyen sayısı	Adet	5	10	15
2	Değişim Programı kapsamında gönderilen öğrenci sayısı	Adet	50	60	70
3	Değişim Programı kapsamında gönderilen akademik personel sayısı	Adet	5	12	15
Faaliyetler		Kaynak İhtiyacı			
		Bütçe	Bütçe Dışı	Toplam	
1	Yurtdışına akademik personel ile öğrencilerin gönderilmesi	41.000	372.000	413.000	
Genel Toplam		41.000	372.000	413.000	

FAALİYET MALİYETLERİ TABLOSU – 3

İdare Adı	38.31 - Gebze Yüksek Teknoloji Enstitüsü	
Performans Hedefi	3 – Akademik Personelin Bilgi, Görgü ve Becerilerini Artırmak Amacıyla Yurtdışına Gönderilmesini Sağlamak	
Faaliyet Adı	Yurtdışına akademik personel ile öğrencilerin gönderilmesi	
Sorumlu Harcama Birimi veya Birimleri	38.31.04.30 - Fen Fakültesi 38.31.04.42 - Mimarlık Fakültesi 38.31.04.43 - Mühendislik Fakültesi 38.31.06.04 - Sosyal Bilimler Enstitüsü	38.31.06.41 - İşletme Fakültesi 38.31.09.01 - Özel Kalem (Rektörlük) 38.31.09.07 – Sağlık, Kültür ve Spor Daire Başkanlığı
Ekonomik Kod		
Ödenek		
01	Personel Giderleri	0,00
02	SGK Devlet Primi Giderleri	0,00
03	Mal ve Hizmet Alım Giderleri	41.000,00
04	Faiz Giderleri	0,00
05	Cari Transferler	0,00
06	Sermaye Giderleri	0,00
07	Sermaye Transferleri	0,00
08	Borç verme	0,00
Toplam Bütçe Kaynak İhtiyacı		41.000,00
Bütçe Dışı Kaynak	Döner Sermaye	0,00
	Diğer Yurt İçi	80.000,00
	Yurt Dışı	292.000,00
Toplam Bütçe Dışı Kaynak İhtiyacı		372.000,00
Toplam Kaynak İhtiyacı		413.000,00

PERFORMANS HEDEFİ TABLOSU – 4

İdare Adı	38.31 - Gebze Yüksek Teknoloji Enstitüsü				
Amaç	Sunulan Eğitim Öğretim Programlarının Kalitesini Artırmak ve Güvence Altına Almak				
Hedef	Saha Çalışmalarının Etkinliğini Artırmak				
Performans Hedefi	Saha Çalışmalarının Etkinliğini Artırmak				
Performans Göstergeleri					
	Ölçü Birimi	2010	2011	2012	
1	Saha İnceleme Sayısı	Adet	12	15	15
2	Alan araştırmalarından çıkan çıktı (sunoş, yayın, rapor, aktivite) sayısı	Adet	130	150	150
Faaliyetler					
			Kaynak İhtiyacı		
			Bütçe	Bütçe Dışı	Toplam
1	Belirli dersler kapsamında Türkiye genelinde sahada inceleme ve/veya araştırma yaptırılması		14.000	0	14.000
Genel Toplam			14.000	0	14.000

FAALİYET MALİYETLERİ TABLOSU – 4

İdare Adı	38.31 - Gebze Yüksek Teknoloji Enstitüsü	
Performans Hedefi	4 – Saha Çalışmalarının Etkinliğini Artırmak	
Faaliyet Adı	Belirli dersler kapsamında Türkiye genelinde sahada inceleme ve/veya araştırma yaptırılması	
Sorumlu Harcama Birimi veya Birimleri	38.31.04.42 - Mimarlık Fakültesi	
Ekonomik Kod		
Ödenek		
01	Personel Giderleri	0,00
02	SGK Devlet Primi Giderleri	0,00
03	Mal ve Hizmet Alım Giderleri	14.000,00
04	Faiz Giderleri	0,00
05	Cari Transferler	0,00
06	Sermaye Giderleri	0,00
07	Sermaye Transferleri	0,00
08	Borç verme	0,00
Toplam Bütçe Kaynak İhtiyacı		14.000,00
Bütçe Dışı Kaynak	Döner Sermaye	0,00
	Diğer Yurt İçi	0,00
	Yurt Dışı	0,00
Toplam Bütçe Dışı Kaynak İhtiyacı		0,00
Toplam Kaynak İhtiyacı		14.000,00

PERFORMANS HEDEFİ TABLOSU – 5

İdare Adı	38.31 - Gebze Yüksek Teknoloji Enstitüsü			
Amaç	Öğrenci / Öğretim Üyesi ve Lisans Öğrenci Sayısı / Lisansüstü Öğrenci Sayısı Oranlarını Koruyarak ve Öğrenci Kalitesini Artırarak Dengeli Bir Şekilde Büyüme			
Hedef	Sanayi ile İşbirliğini Geliştirerek Mezunların İş Bulmasına Yardımcı Olmak			
Performans Hedefi	Öğrencilerin Yaz Stajlarını Enstitü Çevresindeki Sanayi Kuruluşlarında Yapabilmeleri İçin Girişimlerde Bulunulması			
Performans Göstergeleri	Ölçü Birimi	2010	2011	2012
1 Staj yapan öğrenci sayısı	Adet	61	90	95
Faaliyetler	Kaynak İhtiyacı			
	Bütçe	Bütçe Dışı	Toplam	
1 Öğrencilerin yaz stajlarının yaptırılması	2.000	0	2.000	
Genel Toplam	2.000	0	2.000	

FAALİYET MALİYETLERİ TABLOSU – 5

İdare Adı	38.31 - Gebze Yüksek Teknoloji Enstitüsü	
Performans Hedefi	5 – Öğrencilerin Yaz Stajlarını Enstitü Çevresindeki Sanayi Kuruluşlarında Yapabilmeleri İçin Girişimlerde Bulunulması	
Faaliyet Adı	Öğrencilerin yaz stajlarının yaptırılması	
Sorumlu Harcama Birimi veya Birimleri	38.31.04.42 - Mimarlık Fakültesi 38.31.04.43 - Mühendislik Fakültesi	
Ekonomik Kod		
Ödenek		
01	Personel Giderleri	0,00
02	SGK Devlet Primi Giderleri	0,00
03	Mal ve Hizmet Alım Giderleri	2.000,00
04	Faiz Giderleri	0,00
05	Cari Transferler	0,00
06	Sermaye Giderleri	0,00
07	Sermaye Transferleri	0,00
08	Borç verme	0,00
Toplam Bütçe Kaynak İhtiyacı		2.000,00
Bütçe Dışı Kaynak	Döner Sermaye	0,00
	Diğer Yurt İçi	0,00
	Yurt Dışı	0,00
Toplam Bütçe Dışı Kaynak İhtiyacı		0,00
Toplam Kaynak İhtiyacı		2.000,00

PERFORMANS HEDEFİ TABLOSU – 6

İdare Adı		38.31 - Gebze Yüksek Teknoloji Enstitüsü			
Amaç		Araştırma Alt Yapısı ve Ortamını Geliştirmek			
Hedef		Bölmülerde Proje Faaliyetlerini Artırmak			
Performans Hedefi		Bölmülerde Proje Faaliyetlerini Artırmak			
Performans Göstergeleri		Ölçü Birimi	2010	2011	2012
1	Her yıl alınan yeni DPT projesi sayısı	Adet	0	0	0
2	Heryıl alınan yeni BAP projesi sayısı	Adet	32	38	35
3	Her yıl alınan yeni TÜBİTAK projesi sayısı	Adet	20	22	23
4	Her yıl alınan yeni SANTEZ projesi sayısı	Adet	1	1	1
5	Her yıl alınan yeni AB Destekli proje sayısı	Adet	1	1	1
Faaliyetler		Kaynak İhtiyacı			
		Bütçe	Bütçe Dışı	Toplam	
1	Yurtiçi ve dışı projelerin alınması ve yürütülmesi	3.349.000	13.894.000	17.243.000	
Genel Toplam		3.349.000	13.894.000	17.243.000	

FAALİYET MALİYETLERİ TABLOSU – 6

İdare Adı	38.31 - Gebze Yüksek Teknoloji Enstitüsü	
Performans Hedefi	6 – Bölümlerde Proje Faaliyetlerini Artırmak	
Faaliyet Adı	Yurtiçi ve dışı projelerin alınması ve yürütülmesi	
Sorumlu Harcama Birimi veya Birimleri	38.31.09.01 - Özel Kalem (Rektörlük) 38.31.09.04 – İdari ve Mali İşler Daire Başkanlığı	
Ekonomik Kod		
		Ödenek
01	Personel Giderleri	0,00
02	SGK Devlet Primi Giderleri	0,00
03	Mal ve Hizmet Alım Giderleri	313.000,00
04	Faiz Giderleri	0,00
05	Cari Transferler	0,00
06	Sermaye Giderleri	3.036.000,00
07	Sermaye Transferleri	0,00
08	Borç verme	0,00
Toplam Bütçe Kaynak İhtiyacı		3.349.000,00
Bütçe Dışı Kaynak	Döner Sermaye	0,00
	Diğer Yurt İçi	12.111.000,00
	Yurt Dışı	1.783.000,00
Toplam Bütçe Dışı Kaynak İhtiyacı		13.894.000,00
Toplam Kaynak İhtiyacı		17.243.000,00

PERFORMANS HEDEFİ TABLOSU – 7

İdare Adı	38.31 - Gebze Yüksek Teknoloji Enstitüsü				
Amaç	Araştırma Alt Yapısı ve Ortamını Geliştirmek				
Hedef	Araştırma Alanlarını Belirlemek				
Performans Hedefi	Araştırma Alanlarını Belirlemek				
Performans Göstergeleri					
	Ölçü Birimi	2010	2011	2012	
1	Teknik donanımı sağlanan laboratuvar sayısı	Adet	3	2	3
Faaliyetler					
		Kaynak İhtiyacı			
		Bütçe	Bütçe Dışı	Toplam	
1	Yeni araştırma alanları için gerekli cihazların ve donanımın sağlanması	1.550.000	0	1.550.000	
Genel Toplam		1.550.000	0	1.550.000	

FAALİYET MALİYETLERİ TABLOSU – 7

İdare Adı	38.31 - Gebze Yüksek Teknoloji Enstitüsü	
Performans Hedefi	7 – Araştırma Alanlarını Belirlemek	
Faaliyet Adı	Yeni araştırma alanları için gerekli cihazların ve donanımın sağlanması	
Sorumlu Harcama Birimi veya Birimleri	38.31.09.04 – İdari ve Mali İşler Daire Başkanlığı	
Ekonomik Kod		
Ödenek		
01	Personel Giderleri	0,00
02	SGK Devlet Primi Giderleri	0,00
03	Mal ve Hizmet Alım Giderleri	0,00
04	Faiz Giderleri	0,00
05	Cari Transferler	0,00
06	Sermaye Giderleri	1.550.000,00
07	Sermaye Transferleri	0,00
08	Borç verme	0,00
Toplam Bütçe Kaynak İhtiyacı		1.550.000,00
Bütçe Dışı Kaynak	Döner Sermaye	0,00
	Diğer Yurt İçi	0,00
	Yurt Dışı	0,00
Toplam Bütçe Dışı Kaynak İhtiyacı		0,00
Toplam Kaynak İhtiyacı		1.550.000,00

PERFORMANS HEDEFİ TABLOSU – 8

İdare Adı	38.31 - Gebze Yüksek Teknoloji Enstitüsü			
Amaç	İdari ve Akademik Faaliyetlerle İlgili İş Süreçlerini Daha Etkili ve Verimli Hale Getirmek			
Hedef	Etkin Bir Yönetim Bilgi Sisteminin Oluşturulması			
Performans Hedefi	Etkin Bir Yönetim Bilgi Sisteminin Oluşturulması			
Performans Göstergeleri	Ölçü Birimi	2010	2011	2012
1 YBS nin tamamlanma oranı	Yüzde	50	65	80
Faaliyetler	Kaynak İhtiyacı			
	Bütçe	Bütçe Dışı	Toplam	
1 Etkin Bir Yönetim Bilgi Sistemi oluşturulması için gerekli veritabanının hazırlanması	200.000	0	200.000	
Genel Toplam	200.000	0	200.000	

FAALİYET MALİYETLERİ TABLOSU – 8

İdare Adı	38.31 - Gebze Yüksek Teknoloji Enstitüsü	
Performans Hedefi	8 – Etkin Bir Yönetim Bilgi Sisteminin Oluşturulması	
Faaliyet Adı	Etkin Bir Yönetim Bilgi Sistemi oluşturulması için gerekli veritabanının hazırlanması	
Sorumlu Harcama Birimi veya Birimleri	38.31.09.04 – İdari ve Mali İşler Daire Başkanlığı	
Ekonomik Kod		
Ödenek		
01	Personel Giderleri	0,00
02	SGK Devlet Primi Giderleri	0,00
03	Mal ve Hizmet Alım Giderleri	0,00
04	Faiz Giderleri	0,00
05	Cari Transferler	0,00
06	Sermaye Giderleri	200.000,00
07	Sermaye Transferleri	0,00
08	Borç verme	0,00
Toplam Bütçe Kaynak İhtiyacı		200.000,00
Bütçe Dışı Kaynak	Döner Sermaye	0,00
	Diğer Yurt İçi	0,00
	Yurt Dışı	0,00
Toplam Bütçe Dışı Kaynak İhtiyacı		0,00
Toplam Kaynak İhtiyacı		200.000,00

PERFORMANS HEDEFİ TABLOSU – 9

İdare Adı		38.31 - Gebze Yüksek Teknoloji Enstitüsü			
Amaç		İdari ve Akademik Faaliyetlerle İlgili İş Süreçlerini Daha Etkili ve Verimli Hale Getirmek			
Hedef		Personel Memnuniyetinin Artırılması			
Performans Hedefi		Personel Memnuniyetinin Artırılması			
Performans Göstergeleri		Ölçü Birimi	2010	2011	2012
1	Taşıma imkânlarından faydalanan personel sayısı.	Adet	375	410	436
2	Güvenliği sağlayan personel sayısı	Adet	75	78	80
3	Temizliği yapılan kapalı ve açık alanlar (m ²)	Metrekare	94.067	91.486	95.625
Faaliyetler		Kaynak İhtiyacı			
		Bütçe	Bütçe Dışı	Toplam	
1	Temizlik, güvenlik ve ulaşım hizmetlerinin iyileştirilmesi	4.016.000	0	4.016.000	
Genel Toplam		4.016.000	0	4.016.000	

FAALİYET MALİYETLERİ TABLOSU – 9

İdare Adı	38.31 - Gebze Yüksek Teknoloji Enstitüsü	
Performans Hedefi	9 – Personel Memnuniyetinin Artırılması	
Faaliyet Adı	Temizlik, güvenlik ve ulaşım hizmetlerinin iyileştirilmesi	
Sorumlu Harcama Birimi veya Birimleri	38.31.09.02 – Özel Kalem (Genel Sekreterlik) 38.31.09.04 – İdari ve Mali İşler Daire Başkanlığı	
Ekonomik Kod		
Ödenek		
01	Personel Giderleri	1.489.000,00
02	SGK Devlet Primi Giderleri	261.000,00
03	Mal ve Hizmet Alım Giderleri	2.266.000,00
04	Faiz Giderleri	0,00
05	Cari Transferler	0,00
06	Sermaye Giderleri	0,00
07	Sermaye Transferleri	0,00
08	Borç verme	0,00
Toplam Bütçe Kaynak İhtiyacı		4.016.000,00
Bütçe Dışı Kaynak	Döner Sermaye	0,00
	Diğer Yurt İçi	0,00
	Yurt Dışı	0,00
Toplam Bütçe Dışı Kaynak İhtiyacı		0,00
Toplam Kaynak İhtiyacı		4.016.000,00

PERFORMANS HEDEFİ TABLOSU – 10

İdare Adı		38.31 - Gebze Yüksek Teknoloji Enstitüsü			
Amaç		Öğrencilere ve Çalışanlara Verilen Destek Hizmetlerini İyileştirmek			
Hedef		Kütüphane Hizmetlerini İyileştirmek			
Performans Hedefi		Kütüphanenin Basılı ve Elektronik Yayın Koleksiyonunu Geliştirmek Amacıyla Yayın Alımı ve Aboneliği Gerçekleştirmek ve E-Yayımların Kullanımlarını Artırmak			
Performans Göstergeleri		Ölçü Birimi	2010	2011	2012
1	Kütüphanedeki basılı kitap sayısı	Adet	14.600	14.800	15.000
2	Ödünç verilen yayın sayısı	Adet	13.214	14.535	16.000
3	E-Yayın kullanım sayısı	Adet	240.185	264.203	290.623
4	Abone olunan veritabanı sayısı	Adet	23	25	27
5	Araştırma portalı kullanım sayısı	Adet	12.335	13.658	14.924
6	Kütüphaneye kayıtlı üye sayısı	Adet	2.078	2.493	2.991
Faaliyetler		Kaynak İhtiyacı			
		Bütçe	Bütçe Dışı	Toplam	
1	Basılı kitap alımının yapılması	10.000	0	10.000	
2	E-dergi ve E-kitap veritabanı sayısının artırılması amacıyla yeni abonelik ve alımın gerçekleştirilmesi	80.000	0	80.000	
3	ANKOS (Anadolu Üniversite Kütüphaneleri Konsorsiyumu) üyeliğinin ve mevcut diğer veritabanı aboneliklerinin sürdürülmesi	80.000	0	80.000	
4	Bilgi kaynaklarını tarama olanağı sunan araştırma portalı aboneliğinin sürdürülmesi	80.000	0	80.000	
Genel Toplam		250.000	0	250.000	

FAALİYET MALİYETLERİ TABLOSU – 10

İdare Adı	38.31 - Gebze Yüksek Teknoloji Enstitüsü	
Performans Hedefi	10 – Kütüphanenin Basılı ve Elektronik Yayın Koleksiyonunu Geliştirmek Amacıyla Yayın Alımı ve Aboneliği Gerçekleştirmek ve E-Yayınlara Kullanımlarını Artırmak	
Faaliyet Adı	Basılı kitap alımının yapılması	
Sorumlu Harcama Birimi veya Birimleri	38.31.09.06 – Kütüphane ve Dokümantasyon Daire Başkanlığı	
Ekonomik Kod		
		Ödenek
01	Personel Giderleri	0,00
02	SGK Devlet Primi Giderleri	0,00
03	Mal ve Hizmet Alım Giderleri	0,00
04	Faiz Giderleri	0,00
05	Cari Transferler	0,00
06	Sermaye Giderleri	10.000,00
07	Sermaye Transferleri	0,00
08	Borç verme	0,00
Toplam Bütçe Kaynak İhtiyacı		10.000,00
Bütçe Dışı Kaynak	Döner Sermaye	0,00
	Diğer Yurt İçi	0,00
	Yurt Dışı	0,00
Toplam Bütçe Dışı Kaynak İhtiyacı		0,00
Toplam Kaynak İhtiyacı		10.000,00

FAALİYET MALİYETLERİ TABLOSU – 11

İdare Adı	38.31 - Gebze Yüksek Teknoloji Enstitüsü	
Performans Hedefi	10 – Kütüphanenin Basılı ve Elektronik Yayın Koleksiyonunu Geliştirmek Amacıyla Yayın Alımı ve Aboneliği Gerçekleştirmek ve E-Yayınlara Kullanımlarını Artırmak	
Faaliyet Adı	E-dergi ve E-kitap veritabanı sayısının artırılması amacıyla yeni abonelik ve alımın gerçekleştirilmesi	
Sorumlu Harcama Birimi veya Birimleri	38.31.09.06 – Kütüphane ve Dokümantasyon Daire Başkanlığı	
Ekonomik Kod		
Ödenek		
01	Personel Giderleri	0,00
02	SGK Devlet Primi Giderleri	0,00
03	Mal ve Hizmet Alım Giderleri	0,00
04	Faiz Giderleri	0,00
05	Cari Transferler	0,00
06	Sermaye Giderleri	80.000,00
07	Sermaye Transferleri	0,00
08	Borç verme	0,00
Toplam Bütçe Kaynak İhtiyacı		80.000,00
Bütçe Dışı Kaynak	Döner Sermaye	0,00
	Diğer Yurt İçi	0,00
	Yurt Dışı	0,00
Toplam Bütçe Dışı Kaynak İhtiyacı		0,00
Toplam Kaynak İhtiyacı		80.000,00

FAALİYET MALİYETLERİ TABLOSU – 12

İdare Adı	38.31 - Gebze Yüksek Teknoloji Enstitüsü	
Performans Hedefi	10 – Kütüphanenin Basılı ve Elektronik Yayın Koleksiyonunu Geliştirmek Amacıyla Yayın Alımı ve Aboneliği Gerçekleştirmek ve E-Yayınların Kullanımlarını Artırmak	
Faaliyet Adı	ANKOS (Anadolu Üniversite Kütüphaneleri Konsorsiyumu) üyeliğinin ve mevcut diğer veritabanı aboneliklerinin sürdürülmesi	
Sorumlu Harcama Birimi veya Birimleri	38.31.09.06 – Kütüphane ve Dokümantasyon Daire Başkanlığı	
Ekonomik Kod		
Ödenek		
01	Personel Giderleri	0,00
02	SGK Devlet Primi Giderleri	0,00
03	Mal ve Hizmet Alım Giderleri	0,00
04	Faiz Giderleri	0,00
05	Cari Transferler	0,00
06	Sermaye Giderleri	80.000,00
07	Sermaye Transferleri	0,00
08	Borç verme	0,00
Toplam Bütçe Kaynak İhtiyacı		80.000,00
Bütçe Dışı Kaynak	Döner Sermaye	0,00
	Diğer Yurt İçi	0,00
	Yurt Dışı	0,00
Toplam Bütçe Dışı Kaynak İhtiyacı		0,00
Toplam Kaynak İhtiyacı		80.000,00

FAALİYET MALİYETLERİ TABLOSU – 13

İdare Adı	38.31 - Gebze Yüksek Teknoloji Enstitüsü	
Performans Hedefi	10 – Kütüphanenin Basılı ve Elektronik Yayın Koleksiyonunu Geliştirmek Amacıyla Yayın Alımı ve Aboneliği Gerçekleştirmek ve E-Yayımların Kullanımlarını Artırmak	
Faaliyet Adı	Bilgi kaynaklarını tarama olanağı sunan araştırma portalı aboneliğinin sürdürülmesi	
Sorumlu Harcama Birimi veya Birimleri	38.31.09.06 – Kütüphane ve Dokümantasyon Daire Başkanlığı	
Ekonomik Kod		
Ödenek		
01	Personel Giderleri	0,00
02	SGK Devlet Primi Giderleri	0,00
03	Mal ve Hizmet Alım Giderleri	0,00
04	Faiz Giderleri	0,00
05	Cari Transferler	0,00
06	Sermaye Giderleri	80.000,00
07	Sermaye Transferleri	0,00
08	Borç verme	0,00
Toplam Bütçe Kaynak İhtiyacı		80.000,00
Bütçe Dışı Kaynak	Döner Sermaye	0,00
	Diğer Yurt İçi	0,00
	Yurt Dışı	0,00
Toplam Bütçe Dışı Kaynak İhtiyacı		0,00
Toplam Kaynak İhtiyacı		80.000,00

PERFORMANS HEDEFİ TABLOSU – 11

İdare Adı	38.31 - Gebze Yüksek Teknoloji Enstitüsü				
Amaç	Öğrencilere ve Çalışanlara Verilen Destek Hizmetlerini İyileştirmek				
Hedef	Kütüphane Hizmetlerini İyileştirmek				
Performans Hedefi	Kütüphanedeki Görsel - İşitsel Yayın Koleksiyonunun Geliştirilmesini Sağlamak				
Performans Göstergeleri	Ölçü Birimi	2010	2011	2012	
1 Kütüphaneye kayıtlı üye sayısı	Adet	2.078	2.493	2.991	
2 Kütüphanedeki Görsel – İşitsel Yayın Sayısı	Adet	734	1.225	1.345	
3 Satın alınan Görsel –İşitsel Yayın sayısı	Adet	85	375	375	
Faaliyetler	Kaynak İhtiyacı				
	Bütçe	Bütçe Dışı	Toplam		
1 Görsel –İşitsel Yayın alımının yapılması	6.000	0	6.000		
Genel Toplam	6.000	0	6.000		

FAALİYET MALİYETLERİ TABLOSU – 14

İdare Adı	38.31 - Gebze Yüksek Teknoloji Enstitüsü	
Performans Hedefi	11 – Kütüphanedeki Görsel - İşitsel Yayın Koleksiyonunun Geliştirilmesini Sağlamak	
Faaliyet Adı	Görsel –İşitsel Yayın alımının yapılması	
Sorumlu Harcama Birimi veya Birimleri	38.31.09.06 – Kütüphane ve Dokümantasyon Daire Başkanlığı	
Ekonomik Kod		
		Ödenek
01	Personel Giderleri	0,00
02	SGK Devlet Primi Giderleri	0,00
03	Mal ve Hizmet Alım Giderleri	6.000,00
04	Faiz Giderleri	0,00
05	Cari Transferler	0,00
06	Sermaye Giderleri	0,00
07	Sermaye Transferleri	0,00
08	Borç verme	0,00
Toplam Bütçe Kaynak İhtiyacı		6.000,00
Bütçe Dışı Kaynak	Döner Sermaye	0,00
	Diğer Yurt İçi	0,00
	Yurt Dışı	0,00
Toplam Bütçe Dışı Kaynak İhtiyacı		0,00
Toplam Kaynak İhtiyacı		6.000,00

PERFORMANS HEDEFİ TABLOSU – 12

İdare Adı	38.31 - Gebze Yüksek Teknoloji Enstitüsü				
Amaç	Öğrencilere ve Çalışanlara Verilen Destek Hizmetlerini İyileştirmek				
Hedef	Sağlık Kültür ve Spor Hizmetlerini İyileştirmek				
Performans Hedefi	Öğrencilerin ve Personelin Beslenme İhtiyacının Etkili Bir Şekilde Giderilmesi				
Günlük verilmesi planlanan yemek sayısı					
Performans Göstergeleri	Ölçü Birimi	2010	2011	2012	
1	Yemek hizmetinden yararlanan öğrenci sayısı	Adet	449	650	750
2	Yemek hizmetinden yararlanan personel sayısı	Adet	243	270	300
Faaliyetler		Kaynak İhtiyacı			
		Bütçe	Bütçe Dışı	Toplam	
1	Yemek hizmeti	1.035.000	0	1.035.000	
Genel Toplam		1.035.000	0	1.035.000	

FAALİYET MALİYETLERİ TABLOSU – 15

İdare Adı	38.31 - Gebze Yüksek Teknoloji Enstitüsü	
Performans Hedefi	12 – Öğrencilerin ve Personelin Beslenme İhtiyacının Etkili Bir Şekilde Giderilmesi	
Faaliyet Adı	Yemek hizmeti	
Sorumlu Harcama Birimi veya Birimleri	38.31.09.04 – İdari ve Mali İşler Daire Başkanlığı 38.31.09.07 – Sağlık, Kültür ve Spor Daire Başkanlığı	
Ekonomik Kod		
Ödenek		
01	Personel Giderleri	0,00
02	SGK Devlet Primi Giderleri	0,00
03	Mal ve Hizmet Alım Giderleri	687.000,00
04	Faiz Giderleri	0,00
05	Cari Transferler	348.000,00
06	Sermaye Giderleri	0,00
07	Sermaye Transferleri	0,00
08	Borç verme	0,00
Toplam Bütçe Kaynak İhtiyacı		1.035.000,00
Bütçe Dışı Kaynak	Döner Sermaye	0,00
	Diğer Yurt İçi	0,00
	Yurt Dışı	0,00
Toplam Bütçe Dışı Kaynak İhtiyacı		0,00
Toplam Kaynak İhtiyacı		1.035.000,00

PERFORMANS HEDEFİ TABLOSU – 13

İdare Adı		38.31 - Gebze Yüksek Teknoloji Enstitüsü			
Amaç		Öğrencilere ve Çalışanlara Verilen Destek Hizmetlerini İyileştirmek			
Hedef		Sağlık Kültür ve Spor Hizmetlerini İyileştirmek			
Performans Hedefi		Sağlık, Kültür ve Spor Faaliyetlerine Yönelik Hizmetleri İyileştirmek			
Performans Göstergeleri		Ölçü Birimi	2010	2011	2012
1	Her yıl gerçekleştirilen kültürel etkinlik ve sportif turnuva sayısı	Adet	39	42	45
2	Yarışmalara iştirak edilen spor dalı sayısı	Adet	5	5	6
3	Toplam takım sayısı	Adet	5	5	5
4	Sağlık hizmetinden yararlanan öğrenci sayısı	Adet	72	90	120
Faaliyetler		Kaynak İhtiyacı			
		Bütçe	Bütçe Dışı	Toplam	
1	Sağlık, kültür ve spor alanlarında etkinlikler düzenlenmesi	995.000	0	995.000	
2	Öğrencilere ve personele spor hizmeti sunulan mekânların iyileştirilmesi	2.000	0	2.000	
Genel Toplam		997.000	0	997.000	

FAALİYET MALİYETLERİ TABLOSU – 16

İdare Adı	38.31 - Gebze Yüksek Teknoloji Enstitüsü	
Performans Hedefi	13 – Sağlık, Kültür ve Spor Faaliyetlerine Yönelik Hizmetleri İyileştirmek	
Faaliyet Adı	Sağlık, kültür ve spor alanlarında etkinlikler düzenlenmesi	
Sorumlu Harcama Birimi veya Birimleri	38.31.09.07 – Sağlık, Kültür ve Spor Daire Başkanlığı	
Ekonomik Kod		
Ödenek		
01	Personel Giderleri	683.000,00
02	SGK Devlet Primi Giderleri	132.000,00
03	Mal ve Hizmet Alım Giderleri	180.000,00
04	Faiz Giderleri	0,00
05	Cari Transferler	0,00
06	Sermaye Giderleri	0,00
07	Sermaye Transferleri	0,00
08	Borç verme	0,00
Toplam Bütçe Kaynak İhtiyacı		995.000,00
Bütçe Dışı Kaynak	Döner Sermaye	0,00
	Diğer Yurt İçi	0,00
	Yurt Dışı	0,00
Toplam Bütçe Dışı Kaynak İhtiyacı		0,00
Toplam Kaynak İhtiyacı		995.000,00

FAALİYET MALİYETLERİ TABLOSU – 17

İdare Adı	38.31 - Gebze Yüksek Teknoloji Enstitüsü	
Performans Hedefi	13 – Sağlık, Kültür ve Spor Faaliyetlerine Yönelik Hizmetleri İyileştirmek	
Faaliyet Adı	Öğrencilere ve personele spor hizmeti sunulan mekânların iyileştirilmesi	
Sorumlu Harcama Birimi veya Birimleri	38.31.09.07 – Sağlık, Kültür ve Spor Daire Başkanlığı	
Ekonomik Kod		
		Ödenek
01	Personel Giderleri	0,00
02	SGK Devlet Primi Giderleri	0,00
03	Mal ve Hizmet Alım Giderleri	0,00
04	Faiz Giderleri	0,00
05	Cari Transferler	0,00
06	Sermaye Giderleri	2.000,00
07	Sermaye Transferleri	0,00
08	Borç verme	0,00
Toplam Bütçe Kaynak İhtiyacı		2.000,00
Bütçe Dışı Kaynak	Döner Sermaye	0,00
	Diğer Yurt İçi	0,00
	Yurt Dışı	0,00
Toplam Bütçe Dışı Kaynak İhtiyacı		0,00
Toplam Kaynak İhtiyacı		2.000,00

PERFORMANS HEDEFİ TABLOSU – 14

İdare Adı	38.31 - Gebze Yüksek Teknoloji Enstitüsü			
Amaç	Kullanılan Kapalı Alanları Artırmak ve Yerleşkelerdeki Çevre Düzenlemesi Tamamlamak			
Hedef	Çayırova Yerleşkesinde Yeni Eğitim ve Araştırma Binaları İnşaa Ederek Bu Yerleşkede Büyüme			
Performans Hedefi	Çayırova Yerleşkesinde Yeni Eğitim ve Araştırma Binaları İnşaa Ederek Bu Yerleşkede Büyüme			
Performans Göstergeleri	Ölçü Birimi	2010	2011	2012
1 Eğitim ve Araştırma Binalarının tamamlanma oranı	Yüzde	0	0	100
Faaliyetler	Kaynak İhtiyacı			
	Bütçe	Bütçe Dışı	Toplam	
1 Yeni Eğitim ve Araştırma binaları inşaatlarının tamamlanması	6.748.000	0	6.748.000	
Genel Toplam	6.748.000	0	6.748.000	

FAALİYET MALİYETLERİ TABLOSU – 18

İdare Adı	38.31 - Gebze Yüksek Teknoloji Enstitüsü	
Performans Hedefi	14 – Çayırova Yerleşkesinde Yeni Eğitim ve Araştırma Binaları İnşa Ederek Bu Yerleşkede Büyümek	
Faaliyet Adı	Yeni Eğitim ve Araştırma binaları inşaatlarının tamamlanması	
Sorumlu Harcama Birimi veya Birimleri	38.31.09.09 – Yapı İşleri ve Teknik Daire Başkanlığı	
<i>Derslik ve Merkezi Birimler Projesi içinde 16.476 m² Kimya Bölümü Bilimsel Araştırma Binası ve 4.036 m² Mimarlık Bölümü inşaatlarına başlanılması ve bitirilmesi planlanmaktadır.</i>		
Ekonomik Kod		Ödenek
01	Personel Giderleri	0,00
02	SGK Devlet Primi Giderleri	0,00
03	Mal ve Hizmet Alım Giderleri	0,00
04	Faiz Giderleri	0,00
05	Cari Transferler	0,00
06	Sermaye Giderleri	6.748.000,00
07	Sermaye Transferleri	0,00
08	Borç verme	0,00
Toplam Bütçe Kaynak İhtiyacı		6.748.000,00
Bütçe Dışı Kaynak	Döner Sermaye	0,00
	Diğer Yurt İçi	0,00
	Yurt Dışı	0,00
Toplam Bütçe Dışı Kaynak İhtiyacı		0,00
Toplam Kaynak İhtiyacı		6.748.000,00

PERFORMANS HEDEFİ TABLOSU – 15

İdare Adı	38.31 - Gebze Yüksek Teknoloji Enstitüsü			
Amaç	Kullanılan Kapalı Alanları Artırmak ve Yerleşkelerdeki Çevre Düzenlemesi Tamamlamak			
Hedef	Çayırova Yerleşkesinde Yeni Hizmet Binaları İnşaa Ederek Bu Yerleşkede Büyüme			
Performans Hedefi	Çayırova Yerleşkesinde Yeni Hizmet Binaları İnşaa Ederek Bu Yerleşkede Büyüme			
Performans Göstergeleri	Ölçü Birimi	2010	2011	2012
1 Sosyal ve Kültürel Hizmet Binalarının tamamlanma oranı	Yüzde	0	0	100
Faaliyetler	Kaynak İhtiyacı			
	Bütçe	Bütçe Dışı	Toplam	
1 Sosyal ve Kültürel Hizmet Binaları inşaatının kalan kısmının tamamlanması	4.000.000	0	4.000.000	
Genel Toplam	4.000.000	0	4.000.000	

FAALİYET MALİYETLERİ TABLOSU – 19

İdare Adı	38.31 - Gebze Yüksek Teknoloji Enstitüsü	
Performans Hedefi	15 – Çayırova Yerleşkesinde Yeni Hizmet Binaları İnşa Ederek Bu Yerleşkede Büyümek	
Faaliyet Adı	Sosyal ve Kültürel Hizmet Binaları inşaatının kalan kısmının tamamlanması	
Sorumlu Harcama Birimi veya Birimleri	38.31.09.09 – Yapı İşleri ve Teknik Daire Başkanlığı	
<i>Derslik ve Merkezi Birimler Projesi içinde Kütüphane Binası (4.186 m²) inşaatına başlanılması ve bitirilmesi planlanmaktadır.</i>		
Ekonomik Kod		Ödenek
01	Personel Giderleri	0,00
02	SGK Devlet Primi Giderleri	0,00
03	Mal ve Hizmet Alım Giderleri	0,00
04	Faiz Giderleri	0,00
05	Cari Transferler	0,00
06	Sermaye Giderleri	4.000.000,00
07	Sermaye Transferleri	0,00
08	Borç verme	0,00
Toplam Bütçe Kaynak İhtiyacı		4.000.000,00
Bütçe Dışı Kaynak	Döner Sermaye	0,00
	Diğer Yurt İçi	0,00
	Yurt Dışı	0,00
Toplam Bütçe Dışı Kaynak İhtiyacı		0,00
Toplam Kaynak İhtiyacı		4.000.000,00

PERFORMANS HEDEFİ TABLOSU – 16

İdare Adı	38.31 – Gebze Yüksek Teknoloji Enstitüsü			
Amaç	Kullanılan Kapalı Alanları Artırmak ve Yerleşkelerdeki Çevre Düzenlemesi Tamamlamak			
Hedef	Yerleşkelerdeki Çevre Düzenlemesini ve Altyapı İmalatlarını Tamamlamak			
Performans Hedefi	Yerleşkelerdeki Çevre Düzenlemesini ve Altyapı İmalatlarını Tamamlamak			
Performans Göstergeleri	Ölçü Birimi	2010	2011	2012
1 Altyapının tamamlanma oranı	Yüzde	100	100	100
Faaliyetler	Kaynak İhtiyacı			
	Bütçe	Bütçe Dışı	Toplam	
1 Çayırova ve Muallimköy Yerleşkelerinde Çevre ve Altyapı ile ilgili işlerin tamamlanması	2.000.000	0	2.000.000	
Genel Toplam	2.000.000	0	2.000.000	

FAALİYET MALİYETLERİ TABLOSU – 20

İdare Adı	38.31 - Gebze Yüksek Teknoloji Enstitüsü	
Performans Hedefi	16 – Yerleşkelerdeki Çevre Düzenlemesini ve Altyapı İmalatlarını Tamamlamak	
Faaliyet Adı	Çayırova ve Muallimköy Yerleşkelerinde Çevre ve Altyapı ile ilgili işlerin tamamlanması	
Sorumlu Harcama Birimi veya Birimleri	38.31.09.09 – Yapı İşleri ve Teknik Daire Başkanlığı	
Ekonomik Kod		
		Ödenek
01	Personel Giderleri	0,00
02	SGK Devlet Primi Giderleri	0,00
03	Mal ve Hizmet Alım Giderleri	0,00
04	Faiz Giderleri	0,00
05	Cari Transferler	0,00
06	Sermaye Giderleri	2.000.000,00
07	Sermaye Transferleri	0,00
08	Borç verme	0,00
Toplam Bütçe Kaynak İhtiyacı		2.000.000,00
Bütçe Dışı Kaynak	Döner Sermaye	0,00
	Diğer Yurt İçi	0,00
	Yurt Dışı	0,00
Toplam Bütçe Dışı Kaynak İhtiyacı		0,00
Toplam Kaynak İhtiyacı		2.000.000,00

PERFORMANS HEDEFİ TABLOSU – 17

İdare Adı	38.31 - Gebze Yüksek Teknoloji Enstitüsü				
Amaç	Kullanılan Kapalı Alanları Artırmak ve Yerleşkelerdeki Çevre Düzenlemesi Tamamlamak				
Hedef	Çayırova ve Muallimköy Yerleşkelerindeki Bina Bakım-Onarım Çalışmalarını Yürütmek				
Performans Hedefi	Çayırova ve Muallimköy Yerleşkelerindeki Bina Bakım - Onarım Çalışmalarını Yürütmek				
Performans Göstergeleri	Ölçü Birimi	2010	2011	2012	
1 Bakımı yapılan bina sayısı	Adet	4	3	3	
Faaliyetler	Kaynak İhtiyacı				
	Bütçe	Bütçe Dışı	Toplam		
1 Çayırova ve Muallimköy yerleşkelerindeki binaların yıllık bakım-onarımının aksatılmadan yapılması	1.414.000	0	1.414.000		
Genel Toplam	1.414.000	0	1.414.000		

FAALİYET MALİYETLERİ TABLOSU – 21

İdare Adı	38.31 - Gebze Yüksek Teknoloji Enstitüsü	
Performans Hedefi	17 – Çayırova ve Muallimköy Yerleşkelerindeki Bina Bakım - Onarım Çalışmalarını Yürütmek	
Faaliyet Adı	Çayırova ve Muallimköy yerleşkelerindeki binaların yıllık bakım-onarımının aksatılmadan yapılması	
Sorumlu Harcama Birimi veya Birimleri	38.31.09.09 – Yapı İşleri ve Teknik Daire Başkanlığı	
Ekonomik Kod		
Ödenek		
01	Personel Giderleri	0,00
02	SGK Devlet Primi Giderleri	0,00
03	Mal ve Hizmet Alım Giderleri	157.000,00
04	Faiz Giderleri	0,00
05	Cari Transferler	0,00
06	Sermaye Giderleri	1.250.000,00
07	Sermaye Transferleri	0,00
08	Borç verme	0,00
Toplam Bütçe Kaynak İhtiyacı		1.407.000,00
Bütçe Dışı Kaynak	Döner Sermaye	0,00
	Diğer Yurt İçi	0,00
	Yurt Dışı	0,00
Toplam Bütçe Dışı Kaynak İhtiyacı		0,00
Toplam Kaynak İhtiyacı		1.407.000,00

PERFORMANS HEDEFİ TABLOSU – 18

İdare Adı	38.31 - Gebze Yüksek Teknoloji Enstitüsü			
Amaç	Öğretim Üyelerinin Kamu ve Özel Sektöre Yönelik Faaliyetlerini Artırmak			
Hedef	Bölümlerin Endüstriye Yönelik Hizmetlerini Geliştirmek			
Performans Hedefi	Bölümlerin Endüstriye Yönelik Hizmetlerini Geliştirmek			
Performans Göstergeleri	Ölçü Birimi	2010	2011	2012
1 Döner Sermaye gelirlerindeki yıllık artış oranı	Yüzde	51	20	20
Faaliyetler	Kaynak İhtiyacı			
	Bütçe	Bütçe Dışı	Toplam	
1 Bölümlerde Döner Sermaye çerçevesinde verilen hizmetlerin geliştirilmesi	0	1.250.000	660.000	
Genel Toplam	0	1.250.000	1.250.000	

FAALİYET MALİYETLERİ TABLOSU – 22

İdare Adı	38.31 - Gebze Yüksek Teknoloji Enstitüsü	
Performans Hedefi	18 – Bölümlerin Endüstriye Yönelik Hizmetlerini Geliştirmek	
Faaliyet Adı	Bölümlerde Döner Sermaye çerçevesinde verilen hizmetlerin geliştirilmesi	
Sorumlu Harcama Birimi veya Birimleri	38.31.09.04 – İdari ve Mali İşler Daire Başkanlığı	
Ekonomik Kod		
Ödenek		
01	Personel Giderleri	0,00
02	SGK Devlet Primi Giderleri	0,00
03	Mal ve Hizmet Alım Giderleri	0,00
04	Faiz Giderleri	0,00
05	Cari Transferler	0,00
06	Sermaye Giderleri	0,00
07	Sermaye Transferleri	0,00
08	Borç verme	0,00
Toplam Bütçe Kaynak İhtiyacı		0,00
Bütçe Dışı Kaynak	Döner Sermaye	1.250.000,00
	Diğer Yurt İçi	0,00
	Yurt Dışı	0,00
Toplam Bütçe Dışı Kaynak İhtiyacı		0,00
Toplam Kaynak İhtiyacı		1.250.000,00

D- İdarenin Toplam Kaynak İhtiyacı

FONKSİYONEL SINIFLANDIRMAYA GÖRE ÖDENEK TEKLİFLERİ İCMALİ (BİRİNCİ DÜZEY)				
				TL
KODU	AÇIKLAMA	2010	2011	2012
		HARCAMA	KBÖ	TAHMİN
01	GENEL KAMU HİZMETLERİ	6.464.106	8.514.000	8.264.000
02	SAVUNMA HİZMETLERİ			
03	KAMU DÜZENİ VE GÜVENLİK HİZMETLERİ	1.740.729	2.243.000	2.240.000
04	EKONOMİK İŞLER VE HİZMETLER			
05	ÇEVRE KORUMA HİZMETLERİ			
06	İSKAN VE TOPLUM REFAHI HİZMETLERİ			
07	SAĞLIK HİZMETLERİ			
08	DİNLENME, KÜLTÜR VE DİN HİZMETLERİ	309.005	344.000	369.000
09	EĞİTİM HİZMETLERİ	41.174.359	41.818.000	46.422.000
10	SOSYAL GÜVENLİK VE SOSYAL YARDIM HİZMETLERİ			
GENEL TOPLAM		49.688.199	52.919.000	57.295.000

EKONOMİK SINIFLANDIRMAYA GÖRE ÖDENEK TEKLİFLERİ İÇMALİ (BİRİNCİ DÜZEY)				
TL.				
KODU	AÇIKLAMA	2010	2011	2012
		HARCAMA	KBÖ	BÜTÇE TEKLİFİ
01	PERSONEL GİDERLERİ	19.497.855	22.396.000	25.825.000
02	SOSYAL GÜVENLİK KURUMUNA DEVLET PRİMİ GİDERLERİ	3.506.115	3.840.000	4.625.000
03	MAL VE HİZMET ALIM GİDERLERİ	5.791.498	6.070.000	6.727.000
04	FAİZ GİDERLERİ	0	0	0
05	CARİ TRANSFERLER	1.133.884	2.111.000	1.080.000
06	SERMAYE GİDERLERİ	16.258.847	18.502.000	19.038.000
07	SERMAYE TRANSFERLERİ	3.500.000	0	0
08	BORÇ VERME	0	0	0
09	YEDEK ÖDENEKLER	0	0	0
GENEL TOPLAM		49.688.199	52.919.000	57.295.000

EKONOMİK SINIFLANDIRMAYA GÖRE ÖDENEK TEKLİFLERİ İCMALİ			
			TL
EKO.KOD.		AÇIKLAMA	2012
I	II		BÜTÇE TEKLİFİ
01		PERSONEL GİDERLERİ	25.825.000
	1	MEMURLAR	24.805.000
	2	SÖZLEŞMELİ PERSONEL	672.000
	3	İŞÇİLER	238.000
	4	GEÇİCİ PERSONEL	54.000
	5	DİĞER PERSONEL	56.000
02		SOSYAL GÜVENLİK KURUMLARINA DEVLET PRİMİ GİDERLERİ	4.625.000
	1	MEMURLAR	4.157.000
	2	SÖZLEŞMELİ PERSONEL	412.000
	3	İŞÇİLER	45.000
	4	GEÇİCİ PERSONEL	11.000
03		MAL VE HİZMET ALIM GİDERLERİ	6.727.000
	2	TÜKETİME YÖNELİK MAL VE MALZEME ALIMLARI	3.526.000
	3	YOLLUKLAR	173.000
	4	GÖREV GİDERLERİ	14.000
	5	HİZMET ALIMLARI	2.521.000
	6	TEMSİL VE TANITMA GİDERLERİ	7.000
	7	MENKUL MAL ALIM, BAKIM VE ONARIM GİDERLERİ	309.000
	8	GAYRİMENKUL MAL BAKIM VE ONARIM GİDERLERİ	177.000
05		CARİ TRANSFERLER	1.080.000
	1	GÖREV ZARARLARI	728.000
	3	KAR AMACI GÜTMİYEN KURULUŞLARA YAPILAN TRANSFERLER	352.000
06		SERMAYE GİDERLERİ	19.038.000
	1	MAMUL MAL ALIMLARI	4.400.000
	2	MENKUL SERMAYE ÜRETİM GİDERLERİ	236.000
	3	GAYRİ MADDİ HAK ALIMLARI	150.000
	4	GAYRİMENKUL ALIMLARI VE KAMULAŞTIRMASI	2.000
	5	GAYRİMENKUL SERMAYE ÜRETİM GİDERLERİ	12.750.000
	7	GAYRİMENKUL BÜYÜK ONARIM GİDERLERİ	1.250.000
	9	DİĞER SERMAYE GİDERLERİ	250.000
GENEL TOPLAM			57.295.000

GELİR B-CETVELİ							
GELİRLER				AÇIKLAMA	2010	2011	2012
I	II	III	IV		GERÇEKLEŞME	GELİR TAHMİNİ	BÜTÇE TEKLİFİ
03				Teşebbüs ve Mülkiyet Gelirleri	2.067.629	1.434.000	1.259.000
	1			Mal ve Hizmet Satış Gelirleri	2.060.962	1.430.000	1.234.000
		1		Mal Satış Gelirleri	7.325	10.000	10.000
			01	Şartname, Basılı Evrak, Form Satış Gelirleri	7.325	10.000	10.000
		2		Hizmet Gelirleri	2.053.637	1.420.000	1.224.000
			29	Örgün ve Yaygın Öğretimden Elde Edilen Gelirler	480.592	445.000	449.000
			32	Yaz Okulu Gelirleri	45.371	33.000	33.000
			33	Tezsiz Yüksek Lisans Gelirleri	640.920	325.000	300.000
			34	Tezli Yüksek Lisans Gelirleri	262.838	213.000	150.000
			35	Doktora Gelirleri	97.163	113.000	82.000
			36	Sosyal Tesis İşletme Gelirleri	525.734	291.000	210.000
			99	Diğer hizmet gelirleri	1.020	0	0
	6			Kira Gelirleri	6.667	4.000	5.000
		1		Taşınmaz Kiraları	6.667	4.000	5.000
			01	Lojman Kira Gelirleri	6.667	3.000	4.000
			03	Sosyal Tesis Kira Gelirleri	0	0	1.000
			99	Diğer Taşınmaz Kira Gelirleri	0	1.000	0
	9			Diğer Teşebbüs ve Mülkiyet Gelirleri	0	0	20.000
		9		Diğer Gelirler	0	0	20.000
			99	Diğer Çeşitli Teşebbüs ve Mülkiyet Gelirleri	0	0	20.000
04				Alınan Bağış ve Yardımlar ile Özel Gelirler	47.099.372	51.312.000	55.816.000
	2			Merkezi Yönetim Bütçesine Dahil İdarelerden Alınan Bağış ve Yardımlar	47.027.000	51.312.000	55.816.000
		1		Cari	28.427.000	32.810.000	36.778.000
			01	Hazine yardımı	28.427.000	32.810.000	36.778.000
		2		Sermaye	18.600.000	18.502.000	19.038.000
			01	Hazine yardımı	18.600.000	18.502.000	19.038.000
	4			Kurumlardan ve Kişilerden Alınan Yardım ve Bağışlar	72.372	0	0
		1		Cari	72.372	0	0
			03	Kurumlardan Alınan Şartlı Bağış ve Yardımlar	72.372	0	0
05				Diğer Gelirler	414.078	173.000	220.000
	1			Faiz Gelirleri	132.845	60.000	105.000

GELİR B-CETVELİ							
GELİRLER				AÇIKLAMA	2010	2011	2012
I	II	III	IV		GERÇEKLEŞME	GELİR TAHMİNİ	BÜTÇE TEKLİFİ
		9		Diğer Faizler	132.845	60.000	105.000
			01	Kişilerden Alacaklar Faizleri	2.969	5.000	5.000
			03	Mevduat Faizleri	129.876	55.000	100.000
	2			Kişi ve Kurumlardan Alınan Paylar	46.532	30.000	30.000
		6		Özel Bütçeli İdarelere Ait Paylar	36.437	30.000	30.000
			16	Araştırma Projeleri Gelirleri Payı	36.437	30.000	30.000
		9		Diğer Paylar	10.095	0	0
			01	Çalışanlardan Tedavi Katılım Payı	10.095	0	0
	3			Para Cezaları	7.529	3.000	5.000
		2		İdari Para Cezaları	7.529	3.000	5.000
			99	Diğer İdari Para Cezaları	7.529	3.000	5.000
	9			Diğer Çeşitli Gelirler	227.172	80.000	80.000
		1		Diğer Çeşitli Gelirler	227.172	80.000	80.000
			06	Kişilerden Alacaklar	113.384	70.000	70.000
			99	Yukarıda Tanımlanmayan Diğer Çeşitli Gelirler	113.789	10.000	10.000
06				Sermaye Gelirleri	1.209	0	0
	2			Taşınır Satış Gelirleri	1.209	0	0
		9		Diğer Taşınır Satış Gelirleri	1.209	0	0
			99	Diğer Çeşitli Taşınır Satış Gelirleri	1.209	0	0
TOPLAM					49.582.288	52.919.000	57.295.000

DÖNER SERMAYE GELİR-GİDER CETVELİ				
Döner Sermaye Adı: Gebze Yüksek Teknoloji Enstitüsü Döner Sermaye İşletme Müdürlüğü				
AÇIKLAMALAR		2010	2011	2012
		GERÇEKLEŞME	ÖDENEK	BÜTÇE TEKLİFİ
	GİDERLER TOPLAMI (I+II+III)	672.856	1.230.000	1.250.000
I	CARİ GİDERLER TOPLAMI	419.705	678.000	690.000
	PERSONEL GİDERLERİ	284.493	490.000	500.000
	DİĞER CARİ GİDERLER	135.212	188.000	190.000
II	YATIRIM GİDERLERİ	82.701	171.000	175.000
III	TRANSFER GİDERLERİ	170.450	381.000	385.000
	GELİRLER TOPLAMI (I+II)	934.756	1.230.000	1.250.000
I	FAALİYET ALANI İLE İLGİLİ İŞ VE HİZMETLER KARŞILIĞI ELDE EDİLEN GELİRLER	934.756	1.230.000	1.250.000
II	DİĞER GELİRLER			
	KASA-BANKA	616.572	650.000	660.000

Kaynak: Döner Sermaye İşletmesi Müdürlüğü (Veriler 30.06.2011 tarihi itibarıyla.)

İDARE PERFORMANS TABLOSU

PERFORMANS HEDEFİ	FAALİYET	Açıklama	2012					
			Bütçe İçi		Bütçe Dışı		Toplam	
			(TL)	PAY %	(TL)	PAY %	(TL)	PAY %
1		Eğitimde Kurumsallaşmayı Sağlamak	1.867.000	3,26	0	0,00	1.867.000	2,56
	1	Lisans ve lisansüstü öğrencilerimize ders ve danışmanlık hizmeti verilmesi ile ders notları, ödev ve sınav soru çözümlerinin ders internet sayfalarına konulması	1.867.000	3,26	0	0,00	1.867.000	2,56
2		Kurum İçi ve Dışı Uzmanların Ders İçeriklerini İyileştirme ve Program Kalitesini Artırma Konusunda Katkı Yapmalarını Sağlamak	54.000	0,09	0	0,00	54.000	0,07
	2	Öğrencilere seminer vermek üzere misafir konuşmacı çağırılması	54.000	0,09	0	0,00	54.000	0,07
3		Akademik Personelin Bilgi, Görgü ve Becerilerini Artırmak Amacıyla Yurtdışına Gönderilmesini Sağlamak	41.000	0,07	372.000	2,40	413.000	0,57
	3	Yurtdışına akademik personel ile öğrencilerin gönderilmesi	41.000	0,07	372.000	2,40	413.000	0,57
4		Saha Çalışmalarının Etkinliğini Artırmak	14.000	0,02	0	0,00	14.000	0,02
	4	Belirli dersler kapsamında Türkiye genelinde sahada inceleme ve/veya araştırma yaptırılması	14.000	0,02	0	0,00	14.000,00	0,02
5		Öğrencilerin Yaz Stajlarını Enstitü Çevresindeki Sanayi Kuruluşlarında Yapabilmeleri İçin Girişimlerde Bulunulması	2.000	0,00	0	0,00	2.000	0,00
	24	Öğrencilerin yaz stajlarının yaptırılması	2.000	0,00	0	0,00	2.000	0,00
6		Bölümlerde Proje Faaliyetlerini Artırmak	3.349.000	5,85	13.894.000	89,55	17.243.000	23,68
	6	Yurtiçi ve dışı projelerin alınması ve yürütülmesi	3.349.000	5,85	13.894.000	89,55	17.243.000	23,68
7		Araştırma Alanlarını Belirlemek	1.550.000	2,71	0	0,00	1.550.000	2,13

İDARE PERFORMANS TABLOSU

PERFORMANS HEDEFİ	FAALİYET	Açıklama	2012					
			Bütçe İçi		Bütçe Dışı		Toplam	
			(TL)	PAY %	(TL)	PAY %	(TL)	PAY %
	7	Yeni araştırma alanları için gerekli cihazların ve donanımın sağlanması	1.550.000	2,71	0	0,00	1.550.000	2,13
8		Etkin Bir Yönetim Bilgi Sisteminin Oluşturulması	200.000	0,35	0	0,00	200.000	0,27
	8	Etkin Bir Yönetim Bilgi Sistemi oluşturulması için gerekli veritabanının hazırlanması	200.000	0,35	0	0,00	200.000	0,27
9		Personel Memnuniyetinin Artırılması	4.016.000	7,01	0	0,00	4.016.000	5,52
	9	Temizlik, güvenlik ve ulaşım hizmetlerinin iyileştirilmesi	4.016.000	7,01	0	0,00	4.016.000	5,52
10		Kütüphanenin Basılı ve Elektronik Yayın Koleksiyonunu Geliştirmek Amacıyla Yayın Alımı ve Aboneliği Gerçekleştirmek ve E-Yayınların Kullanımlarını Artırmak	250.000	0,44	0	0,00	250.000	0,34
	10	Basılı kitap alımının yapılması	10.000	0,02	0	0,00	10.000	0,01
	11	E-dergi ve E-kitap veritabanı sayısının artırılması amacıyla yeni abonelik ve alımın gerçekleştirilmesi	80.000	0,14	0	0,00	80.000	0,11
	12	ANKOS (Anadolu Üniversite Kütüphaneleri Konsorsiyumu) üyeliğinin ve mevcut diğer veritabanı aboneliklerinin sürdürülmesi	80.000	0,14	0	0,00	80.000	0,11
	13	Bilgi kaynaklarını tarama olanağı sunan araştırma portalı aboneliğinin sürdürülmesi	80.000	0,14	0	0,00	80.000	0,11
11		Kütüphanedeki Görsel - İşitsel Yayın Koleksiyonunun Geliştirilmesini Sağlamak	6.000	0,01	0	0,00	6.000	0,01
	14	Görsel –İşitsel Yayın alımının yapılması	6.000	0,01	0	0,00	6.000	0,01

İDARE PERFORMANS TABLOSU

PERFORMANS HEDEFİ	FAALİYET	Açıklama	2012					
			Bütçe İçi		Bütçe Dışı		Toplam	
			(TL)	PAY %	(TL)	PAY %	(TL)	PAY %
12		Öğrencilerin ve Personelin Beslenme İhtiyacının Etkili Bir Şekilde Giderilmesi	1.035.000	1,81	0	0,00	1.035.000	1,42
	15	Yemek hizmeti	1.035.000	1,81	0	0,00	1.035.000	1,42
13		Sağlık, kültür ve spor faaliyetlerine yönelik hizmetleri iyileştirmek	997.000	1,74	0	0,00	997.000	1,37
	16	Sağlık, kültür ve spor alanlarında etkinlikler düzenlenmesi	995.000	1,74	0	0,00	995.000	1,37
	17	Öğrencilere ve personele spor hizmeti sunulan mekânların iyileştirilmesi	2.000	0,00	0	0,00	2.000	0,00
14		Çayırova Yerleşkesinde Yeni Eğitim ve Araştırma Binaları İnşa Ederek Bu Yerleşkede Büyümek	6.748.000	11,78	0	0,00	6.748.000	9,27
	18	Yeni Eğitim ve Araştırma binaları inşaatlarının tamamlanması	6.748.000	11,78	0	0,00	6.748.000	9,27
15		Çayırova Yerleşkesinde Yeni Hizmet Binaları İnşa Ederek Bu Yerleşkede Büyümek	4.000.000	6,98	0	0,00	4.000.000	5,49
	19	Yeni Hizmet Binaları inşaatlarının tamamlanması	4.000.000	6,98	0	0,00	4.000.000	5,49
16		Yerleşkelerdeki Çevre Düzenlemesini ve Altyapı İmalatlarını Tamamlamak	2.000.000	3,49	0	0,00	2.000.000	2,75
	20	Çayırova ve Muallimköy Yerleşkelerinde Çevre ve Altyapı ile ilgili işlerin tamamlanması	2.000.000	3,49	0	0,00	2.000.000	2,75
17		Çayırova ve Muallimköy Yerleşkelerindeki Bina Bakım-Onarım Çalışmalarını Yürütmek	1.407.000	2,46	0	0,00	1.407.000	1,93

İDARE PERFORMANS TABLOSU

PERFORMANS HEDEFİ	FAALİYET	Açıklama	2012					
			Bütçe İçi		Bütçe Dışı		Toplam	
			(TL)	PAY %	(TL)	PAY %	(TL)	PAY %
	21	Çayırova ve Muallimköy yerleşkelerindeki binaların yıllık bakım-onarımının aksatılmadan yapılması	1.407.000	2,46	0	0,00	1.407.000	1,93
18		Bölümlerin Endüstriye Yönelik Hizmetlerini Geliştirmek	0	0,00	1.250.000	8,06	1.250.000	1,72
	22	Bölümlerde Döner Sermaye çerçevesinde verilen hizmetlerin geliştirilmesi	0	0,00	1.250.000	8,06	1.250.000	1,72
Performans Hedefleri Maliyetleri Toplamı			27.536.000	48,06	15.516.000	100,00	43.052.000	59,13
Genel Yönetim Giderleri			29.759.000	51,94			29.759.000	40,87
Diğer İdarelere Transfer Edilecek Kaynaklar Toplamı							0	0,00
GENEL TOPLAM			57.295.000	100,00	15.516.000	100,00	72.811.000	100,00

TOPLAM KAYNAK İHTİYACI TABLOSU

Ekonomik Kodlar (I.Düzye)		FALİYET TOPLAMI	GENEL YÖNETİM GİDERLERİ TOPLAMI	DİĞER İDARELERE TRANSFER EDİLECEK KAYNAKLAR TOPLAMI	GENEL TOPLAM	
BÜTÇE KAYNAK İHTİYACI	01	Personel Giderleri	4.034.000	21.791.000	0	25.825.000
	02	SGK Devlet Primi Giderleri	400.000	4.225.000	0	4.625.000
	03	Mal ve Hizmet Alım Giderleri	3.718.000	3.009.000	0	6.727.000
	04	Faiz Giderleri	0	0	0	0
	05	Cari Transferler	348.000	732.000	0	1.080.000
	06	Sermaye Giderleri	19.036.000	2.000	0	19.038.000
	07	Sermaye Transferleri	0	0	0	0
	08	Borç verme	0	0	0	0
	09	Yedek Ödenek	0	0	0	0
	Bütçe Ödeneği Toplamı		27.536.000	29.759.000	0	57.295.000
BÜTÇE DIŐI KAYNAK	Döner Sermaye		1.250.000	0	0	1.250.000
	Diđer Yurt İçi Kaynaklar		12.191.000	0	0	12.191.000
	Yurt DıŐı Kaynaklar		2.075.000	0	0	2.075.000
	Toplam Bütçe DıŐı Kaynak İhtiyacı		15.516.000	0	0	15.516.000
Toplam Kaynak İhtiyacı		43.059.000	29.752.000	0	72.811.000	

E- Diğer Hususlar

Bütçe Gelirlerinin Yasal Dayanakları

Vergi, Resim ve Diğer Gelirlerin Dayanakları		Ö Z E T İ
Çeşidi	Tarihi	
Kanun	06.11.1982	2547/Madde 46-Cari Hizmet Maliyetine Öğrenci Katkısı
Kanun	06.11.1982	2547/Madde 58-Araştırma Proje Gelirleri Payı
Kanun	06.11.1982	2547/Ek Madde-25 Taşınmaz Kira Gelirleri
Kanun	06.11.1982	2547/Ek Madde-26 Yaz Okulu Gelirleri
Kanun	26.11.1982	2547/Ek Madde-27 Tezsiz Yüksek Lisans Gelirleri
Kanun	24.12.2003	5018/Madde-40 Bağış ve Yardımlar



III – EKLER

FAALİYETLERDEN SORUMLU HARCAMA BİRİMLERİNE İLİŞKİN TABLO

PERFORMANS HEDEFİ	FAALİYETLER	SORUMLU BİRİMLER
Eğitimde Kurumsallaşmayı Sağlamak	Lisans ve lisansüstü öğrencilerimize ders ve danışmanlık hizmeti verilmesi ile ders notları, ödev ve sınav soru çözümlerinin ders internet sayfalarına konulması	— Mühendislik ve Fen Bilimleri Enstitüsü — Fen Fakültesi — Mimarlık Fakültesi — Mühendislik Fakültesi — Sosyal Bilimler Enstitüsü — İşletme Fakültesi — Özel Kalem (Rektörlük)
Kurum İçi ve Dışı Uzmanların Ders İçeriklerini İyileştirme ve Program Kalitesini Artırma Konusunda Katkı Yapmalarını Sağlamak	Öğrencilere seminer vermek üzere misafir konuşmacı çağırılması	— Mühendislik ve Fen Bilimleri Enstitüsü — Fen Fakültesi — Mimarlık Fakültesi — Mühendislik Fakültesi — Sosyal Bilimler Enstitüsü — İşletme Fakültesi — Diğer Merkezler — Özel Kalem (Rektörlük)
Akademik Personelin Bilgi, Görgü ve Becerilerini Artırmak Amacıyla Yurtdışına Gönderilmesini Sağlamak	Yurtdışına akademik personel ile öğrencilerin gönderilmesi	— Fen Fakültesi — Mimarlık Fakültesi — Mühendislik Fakültesi — Sosyal Bilimler Enstitüsü — İşletme Fakültesi — Özel Kalem (Rektörlük) — Sağlık, Kültür ve Spor Daire Başkanlığı
Saha Çalışmalarının Etkinliğini Artırmak	Belirli dersler kapsamında Türkiye genelinde sahada inceleme ve/veya araştırma yaptırılması	— Mimarlık Fakültesi
Öğrencilerin Yaz Stajlarını Enstitü Çevresindeki Sanayi Kuruluşlarında Yapabilmeleri İçin Girişimlerde Bulunulması	Öğrencilerin yaz stajlarının yaptırılması	— Mimarlık Fakültesi — Mühendislik Fakültesi
Bölümlerde Proje Faaliyetlerini Artırmak	Yurtiçi ve dışı projelerin alınması ve yürütülmesi	— Özel Kalem (Rektörlük) — İdari ve Mali İşler Daire Başkanlığı

PERFORMANS HEDEFİ	FAALİYETLER	SORUMLU BİRİMLER
Araştırma Alanlarını Belirlemek	Yeni araştırma alanları için gerekli cihazların ve donanımın sağlanması	— İdari ve Mali İşler Daire Başkanlığı
Etkin Bir Yönetim Bilgi Sisteminin Oluşturulması	Etkin Bir Yönetim Bilgi Sistemi oluşturulması için gerekli veritabanının hazırlanması	— İdari ve Mali İşler Daire Başkanlığı
Personel Memnuniyetinin Artırılması	Temizlik, güvenlik ve ulaşım hizmetlerinin iyileştirilmesi	— Özel Kalem (Genel Sekreterlik) — İdari ve Mali İşler Daire Başkanlığı
Kütüphanenin Basılı ve Elektronik Yayın Koleksiyonunu Geliştirmek Amacıyla Yayın Alımı ve Aboneliği Gerçekleştirmek ve E-Yayınlara Kullanımlarını Artırmak	Basılı kitap alımının yapılması	— Kütüphane ve Dokümantasyon Daire Başkanlığı
	E-dergi ve E-kitap veritabanı sayısının artırılması amacıyla yeni abonelik ve alımın gerçekleştirilmesi	— Kütüphane ve Dokümantasyon Daire Başkanlığı
	ANKOS (Anadolu Üniversite Kütüphaneleri Konsorsiyumu) üyeliğinin ve mevcut diğer veritabanı aboneliklerinin sürdürülmesi	— Kütüphane ve Dokümantasyon Daire Başkanlığı
	Bilgi kaynaklarını tarama olanağı sunan araştırma portalı aboneliğinin sürdürülmesi	— Kütüphane ve Dokümantasyon Daire Başkanlığı
Kütüphanedeki Görsel - İşitsel Yayın Koleksiyonunun Geliştirilmesini Sağlamak	Görsel - İşitsel Yayın alımının yapılması	— Kütüphane ve Dokümantasyon Daire Başkanlığı

PERFORMANS HEDEFİ	FAALİYETLER	SORUMLU BİRİMLER
Öğrencilerin ve Personelin Beslenme İhtiyacının Etkili Bir Şekilde Giderilmesi	Yemek hizmeti	— İdari ve Mali İşler Daire Başkanlığı — Sağlık, Kültür ve Spor Daire Başkanlığı
Sağlık, Kültür ve Spor Faaliyetlerine Yönelik Hizmetleri İyileştirmek	Sağlık, kültür ve spor alanlarında etkinlikler düzenlenmesi	— Sağlık, Kültür ve Spor Daire Başkanlığı
	Öğrencilere ve personele spor hizmeti sunulan mekânların iyileştirilmesi	— Sağlık, Kültür ve Spor Daire Başkanlığı
Çayırova Yerleşkesinde Yeni Eğitim ve Araştırma Binaları İnşa Ederek Bu Yerleşkede Büyümek	Yeni Eğitim ve Araştırma binaları inşaatlarının tamamlanması	— Yapı İşleri ve Teknik Daire Başkanlığı
Çayırova Yerleşkesinde Yeni Hizmet Binaları İnşa Ederek Bu Yerleşkede Büyümek	Yeni Hizmet Binaları inşaatlarının tamamlanması	— Yapı İşleri ve Teknik Daire Başkanlığı
Yerleşkelerdeki Çevre Düzenlemesini ve Altyapı İmalatlarını Tamamlamak	Çayırova ve Muallimköy Yerleşkelerinde Çevre ve Altyapı ile ilgili işlerin tamamlanması	— Yapı İşleri ve Teknik Daire Başkanlığı
Çayırova ve Muallimköy Yerleşkelerindeki Bina Bakım-Onarım Çalışmalarını Yürütmek	Çayırova ve Muallimköy yerleşkelerindeki binaların yıllık bakım-onarımının aksatılmadan yapılması	— Yapı İşleri ve Teknik Daire Başkanlığı
Bölümlerin Endüstriye Yönelik Hizmetlerini Geliştirmek	Bölümlerde Döner Sermaye çerçevesinde verilen hizmetlerin geliştirilmesi	— İdari ve Mali İşler Daire Başkanlığı